

ИСПОЛНИТЕЛЬНО-РАСПОРЯДИТЕЛЬНЫЙ ОРГАН ГОРОДА МОНЧЕГОРСКА
Администрация муниципального образования город Мончегорск
с подведомственной территорией
(АДМИНИСТРАЦИЯ города МОНЧЕГОРСКА)

ПОСТАНОВЛЕНИЕ

13.11.2018

№ 1328

Мончегорск

Об утверждении муниципальной программы "Комплексное развитие транспортной инфраструктуры в городе Мончегорске"

На основании Федерального закона от 06.10.2003 № 131-ФЗ "Об общих принципах организации местного самоуправления в Российской Федерации", в соответствии с Федеральным законом от 08.11.2007 № 257-ФЗ "Об автомобильных дорогах и о дорожной деятельности в Российской Федерации и о внесении изменений в отдельные законодательные акты Российской Федерации"; Федеральным законом от 09.02.2007 № 16-ФЗ "О транспортной безопасности", постановлением Правительства Российской Федерации от 25.12.2015 № 1440 "Об утверждении требований к программам комплексного развития транспортной инфраструктуры поселений, городских округов", Уставом города Мончегорска, Порядком принятия решений о разработке муниципальных программ города Мончегорска, их формирования, утверждения, реализации и проведения оценки эффективности их реализации, утвержденным постановлением администрации города Мончегорска от 03.09.2013 № 1076, протоколом заседания Совета по разработке и реализации муниципальных программ города Мончегорска от 24.10.2018 № 22

ПОСТАНОВЛЯЮ:

1. Утвердить прилагаемую муниципальную программу "Комплексное развитие транспортной инфраструктуры в городе Мончегорске".
2. Настоящее постановление вступает в силу с момента его официального опубликования в газете "Мончегорский рабочий" и применяется к правоотношениям, возникшим с 01.01.2019.
3. Разместить настоящее постановление на официальном сайте органов местного самоуправления города Мончегорска.
4. Контроль исполнения настоящего постановления оставляю за собой.

Глава администрации города

В.И. Садчиков

УТВЕРЖДЕНА
постановлением администрации
города Мончегорска
от 13.11.2018 № 1328

МУНИЦИПАЛЬНАЯ ПРОГРАММА
"Комплексное развитие транспортной инфраструктуры
в городе Мончегорске"

2018

Оглавление

1. ПАСПОРТ Программы	4
2. ОБЩИЕ ПОЛОЖЕНИЯ.	8
2.1. Понятия и термины.	8
3. ОСНОВНЫЕ ЦЕЛИ И ЗАДАЧИ ПРОГРАММЫ С УКАЗАНИЕМ СРОКОВ И ЭТАПОВ ЕЕ РЕАЛИЗАЦИИ, А ТАКЖЕ ЦЕЛЕВЫХ ИНДИКАТОРОВ И ПОКАЗАТЕЛЕЙ.....	10
4. ХАРАКТЕРИСТИКА СУЩЕСТВУЮЩЕГО СОСТОЯНИЯ ТРАНСПОРТНОЙ ИНФРАСТРУКТУРЫ	12
4.1. Анализ положения Мурманской области в структуре пространственной организации Российской Федерации, анализ положения городского округа в структуре пространственной организации Мурманской области.	12
4.1.1. Общая характеристика городского округа город Мончегорск с подведомственной территорией.	13
4.2.2. Характеристика климатической зоны.	15
4.2. Социально-экономическая характеристика городского округа, характеристика градостроительной деятельности на территории городского транспорта, включая деятельность в сфере транспорта, оценку транспортного спроса.	16
4.2.1. Социально-экономическое состояние.	16
4.2.2. Анализ планировочной структуры города.....	17
4.2.3. Промышленная часть	18
4.2.4. Производственная зона.....	18
4.2.5. Зоны транспортной инфраструктуры	18
4.2.6. Наличие градообразующих предприятий или отраслей специализации большей части населения.....	18
4.2.7. Наличие Генерального плана	19
4.2.8. Численность и состав населения.	19
4.3. Характеристика функционирования и показатели работы транспортной инфраструктуры по видам транспорта.	19
4.3.1. Железнодорожный транспорт	20
4.3.2. Автомобильный транспорт.....	20
4.3.3. Воздушный транспорт	20
4.4. Характеристика сети дорог городского округа, параметры дорожного движения, оценка качества содержания дорог	21
4.5. Анализ состава парка транспортных средств и уровня автомобилизации, обеспеченность парковками (парковочными местами).....	30
4.6. Характеристика работы транспортных средств общего пользования	30
4.7. Характеристика условий пешеходного и велосипедного передвижения	38
4.8. Характеристика движения грузовых транспортных средств, оценка работы транспортных средств коммунальных и дорожных служб, состояния инфраструктуры для данных транспортных средств.....	38
4.9. Анализ уровня безопасности дорожного движения	40
4.9.1. Пешеходные переходы на автомобильных дорогах общего пользования местного значения муниципального образования.....	40
4.10. Оценка уровня негативного воздействия транспортной инфраструктуры на окружающую среду, безопасность и здоровье населения.....	51
4.10.1. Атмосферный воздух	51
4.10.2. Почвы	51
4.10.3. Акустическое загрязнение.....	51
4.10.4. Перечень факторов негативного воздействия на окружающую среду при условии увеличения количества автомобильного транспорта на дорогах городского округа Мончегорск.....	51

4.11. Характеристика существующих условий и перспектив развития и размещения транспортной инфраструктуры городского округа	53
4.12. Оценка нормативно-правовой базы, необходимой для функционирования и развития транспортной инфраструктуры городского округа.	54
4.13. Оценка финансирования транспортной инфраструктуры.....	54
5. ПРОГНОЗ ТРАНСПОРТНОГО СПРОСА, ИЗМЕНЕНИЯ ОБЪЕМОВ И ХАРАКТЕРА ПЕРЕДВИЖЕНИЯ НАСЕЛЕНИЯ И ПЕРЕВОЗОК ГРУЗОВ НА ТЕРРИТОРИИ ГОРОДСКОГО ОКРУГА	55
5.1. Прогноз социально-экономического и градостроительного развития городского округа.	55
5.2. Прогноз транспортного спроса городского округа, объемов и характера передвижения населения и перевозок грузов.	58
5.3. Прогноз развития транспортной инфраструктуры по видам транспорта.....	58
5.4. Прогноз развития дорожной сети городского округа.....	58
5.5. Прогноз уровня автомобилизации, параметров дорожного движения.....	58
5.6. Прогноз показателей безопасности дорожного движения.....	58
5.7. Прогноз негативного воздействия транспортной инфраструктуры на окружающую среду и здоровья населения.	59
6. УКРУПНЕННАЯ ОЦЕНКА ПРИНЦИПАЛЬНЫХ ВАРИАНТОВ РАЗВИТИЯ ТРАНСПОРТНОЙ ИНФРАСТРУКТУРЫ	59
7. ПРОГРАММНЫЕ МЕРОПРИЯТИЯ. ПЕРЕЧЕНЬ МЕРОПРИЯТИЙ (ИНВЕСТИЦИОННЫХ ПРОЕКТОВ) ПО ПРОЕКТИРОВАНИЮ, СТРОИТЕЛЬСТВУ, РЕКОНСТРУКЦИИ ОБЪЕКТОВ ТРАНСПОРТНОЙ ИНФРАСТРУКТУРЫ.....	60
8. ОЦЕНКА ОБЪЕМОВ И ИСТОЧНИКОВ ФИНАНСИРОВАНИЯ МЕРОПРИЯТИЙ (ИНВЕСТИЦИОННЫХ ПРОЕКТОВ) ПО ПРОЕКТИРОВАНИЮ, СТРОИТЕЛЬСТВУ, РЕКОНСТРУКЦИИ ОБЪЕКТОВ ТРАНСПОРТНОЙ ИНФРАСТРУКТУРЫ ПРЕДЛАГАЕМОГО К РЕАЛИЗАЦИИ ВАРИАНТА РАЗВИТИЯ ТРАНСПОРТНОЙ ИНФРАСТРУКТУРЫ.	62
9. МЕХАНИЗМ РЕАЛИЗАЦИИ ПРОГРАММЫ.....	62
10. ОЦЕНКА ЭФФЕКТИВНОСТИ МЕРОПРИЯТИЙ (ИНВЕСТИЦИОННЫХ ПРОЕКТОВ) ПО ПРОЕКТИРОВАНИЮ, СТРОИТЕЛЬСТВУ, РЕКОНСТРУКЦИИ ОБЪЕКТОВ ТРАНСПОРТНОЙ ИНФРАСТРУКТУРЫ ПРЕДЛАГАЕМОГО К РЕАЛИЗАЦИИ ВАРИАНТА РАЗВИТИЯ ТРАНСПОРТНОЙ ИНФРАСТРУКТУРЫ.	63
11. ПРЕДЛОЖЕНИЯ ПО ИНСТИТУЦИОНАЛЬНЫМ ПРЕОБРАЗОВАНИЯМ, СОВЕРШЕНСТВОВАНИЮ ПРАВОВОГО И ИНФОРМАЦИОННОГО ОБЕСПЕЧЕНИЯ ДЕЯТЕЛЬНОСТИ В СФЕРЕ ПРОЕКТИРОВАНИЯ, СТРОИТЕЛЬСТВА, РЕКОНСТРУКЦИИ ОБЪЕКТОВ ТРАНСПОРТНОЙ ИНФРАСТРУКТУРЫ НА ТЕРРИТОРИИ ГОРОДСКОГО ОКРУГА.	63

2. ПАСПОРТ ПРОГРАММЫ

"Комплексное развитие транспортной инфраструктуры в городе Мончегорске"

Таблица 1

Основание для разработки программы	<ul style="list-style-type: none">- Градостроительный кодекс РФ от 29.12.2004 №190-ФЗ;- Федеральный закон от 29.12.2014 №456-ФЗ "О внесении изменений в Градостроительный кодекс РФ и отдельные законные акты РФ";- Федеральный закон от 06.10.2003 года № 131-ФЗ "Об общих принципах организации местного самоуправления в Российской Федерации";- Федеральный закон от 08.11.2007 № 257-ФЗ "Об автомобильных дорогах и о дорожной деятельности в Российской Федерации и о внесении изменений в отдельные законодательные акты Российской Федерации";- Федеральный закон от 09.02.2007 № 16-ФЗ "О транспортной безопасности";- постановление Правительства Российской Федерации от 25.12.2015 № 1440 "Об утверждении требований к программам комплексного развития транспортной инфраструктуры поселений, городских округов"
Заказчик Программы	Администрация города Мончегорска с подведомственной территорией (пр. Metallургов, д. 37, г. Мончегорск, Мурманской области, 184511)
Разработчик Программы	Муниципальное казенное учреждение "Управление жилищно-коммунального хозяйства города Мончегорска" (ул. Ньюдовская, д. 14, г. Мончегорск, Мурманской области, 184511)
Цели Программы:	<p>Повышение безопасности дорожного движения и снижение дорожно-транспортного травматизма.</p> <p>Повышение и поддержание должного уровня автомобильных дорог общего пользования местного значения, способствующего безопасности жизнедеятельности населения.</p> <p>Обустройство пешеходных переходов на автомобильных дорогах общего пользования местного значения.</p>
Задачи Программы:	<p>Повышение эксплуатационной безопасности автотранспортных средств и качества контроля за их техническим состоянием.</p> <p>Обеспечение нормативно-правового регулирования вопросов организации дорожного движения на территории муниципального образования.</p> <p>Формирование безопасного поведения участников дорожного движения и предупреждение дорожно-транспортного травматизма.</p> <p>Содержание, ремонт, капитальный ремонт, модернизация, реконструкция автомобильных дорог общего пользования местного значения, улично-дорожной сети и элементов дорожной инфраструктуры.</p> <p>Обеспечение соответствия элементов обустройства дороги требованиям ГОСТ.</p> <p>Улучшение качества и безопасности пассажирских перевозок.</p> <p>Обеспечение соответствия пешеходных переходов требованиям ГОСТ 32944-2014.</p>
Целевые показатели (индикаторы) реализации Программы	<ul style="list-style-type: none">Количество проверокКоличество эвакуированного автотранспортаКоличество документацииПротяженность паспортизированных автомобильных дорог и проездовКоличество публикаций в СМИПротяженность отремонтированных дорог, проездов, тротуаров

	<p>количество комплектов документации протяженность улично-дорожной сети Количество дорожных установленных знаков Количество установленных и модернизированных светофорных объектов Протяженность установленных дорожных ограждений Количество оборудованных остановочных комплексов Протяженность дорожной разметки Количество транспортных организаций, которым предоставляется субсидия на компенсацию затрат Протяженность установленных металлических ограждений Количество оборудованных дополнительным освещением пешеходных переходов Количество искусственных дорожных неровностей Количество установленных светофорных объектов Т 7 Количество обустроенных пешеходных переходов Количество установленных Г-образных опор Количество комплектов проектно-сметной документации по установке светофорных объектов Т-7 и звуковых сигналов для маломобильных групп населения на пешеходных переходах города Мончегорска</p>		
Целевые показатели (индикаторы) развития транспортной инфраструктуры	<p>Наименование показателя</p> <p>Технико-экономические показатели</p> <p>Обеспечение содержания автомобильных дорог общего пользования местного значения в соответствии с нормативными требованиями, %</p> <p>Увеличение доли автомобильных дорог общего пользования местного значения, соответствующих нормативным требованиям, %</p> <p>Увеличение числа остановочных павильонов, оборудованных в соответствии с нормативными требованиями, %</p> <p>Увеличение количества паспортизированных автомобильных дорог общего пользования местного значения, %</p> <p>Финансовые показатели</p> <p>Сокращение расходов на ремонт, содержание автомобильных дорог общего пользования местного значения за счет применения современных технологий дорожного строительства и применяемых материалов, %</p> <p>Социально-экономические показатели</p> <p>Обеспеченность населения муниципального образования доступными и качественными услугами пассажирского автомобильного транспорта, %</p> <p>Сокращение количества ДТП, случаев в год</p>	2019	2024
Сроки и этапы реализации Программы	<p>Срок реализации Программы 2019-2024 гг.</p> <p>Этапы реализации:</p> <p>1 этап – 2019-2021 гг.;</p> <p>2 этап – 2022-2024гг.;</p> <p>3 этап – 2025-2029 гг.</p>		
Финансовое обеспечение	Общий объем финансовых средств, необходимых для реализации мероприятий Программы - 378 039 003,27 рублей,		

<p>Программы. Объемы и источники финансирования Программы (рублей)</p>	<p>в том числе по источникам финансирования Областной бюджет – 100 853,55 рублей, в том числе по годам: 2019 г. – 100 853,55 рублей; 2020 г. – 0,00 рублей; 2021 г. – 0,00 рублей; 2022 г. – 0,00 рублей; 2023 г. – 0,00 рублей; 2024 г. – 0,00 рублей; 2025-2029 г. – 0,00 рублей. Местный бюджет – 377 938 149,72 рублей, в том числе по годам: 2019 г. – 59 688 379,24 рублей; 2020 г. – 64 266 212,24 рублей; 2021 г. – 68 112 168,24 рублей; 2022 г. – 61 957 130,00 рублей; 2023 г. – 61 957 130,00 рублей; 2024 г. – 61 957 130,00 рублей; 2025-2029 г. – 0,00 рублей.</p>
<p>Укрупненное описание запланированных мероприятий программы</p>	<p>Мероприятия, направленные на повышение и поддержание должного уровня автомобильных дорог общего пользования местного значения, способствующего безопасности жизнедеятельности населения, представлены задачами:</p> <ul style="list-style-type: none"> - "Содержание, ремонт, капитальный ремонт, модернизация, реконструкция автомобильных дорог общего пользования местного значения, проездов и территорий города"; - "Обеспечение соответствия элементов обустройства дороги требованиям ГОСТ"; - "Улучшение качества и безопасности пассажирских перевозок". <p>Мероприятия, направленные на повышение безопасности дорожного движения представлены задачами:</p> <ul style="list-style-type: none"> - "Повышение эксплуатационной безопасности автотранспортных средств и качества контроля за их техническим состоянием"; - "Обеспечение нормативно-правового регулирования вопросов организации дорожного движения на территории муниципального образования"; - "Формирование безопасного поведения участников дорожного движения и предупреждение дорожно-транспортного травматизма". <p>Комплексной проблемой является обустройство пешеходных переходов на автомобильных дорогах общего пользования местного значения. Для решения проблемы необходимо реализовать мероприятия в рамках задачи "Обеспечение соответствия пешеходных переходов требованиям ГОСТ 32944-2014".</p>
<p>Ожидаемые конечные результаты реализации Программы</p>	<ul style="list-style-type: none"> - Создание условий для развития транспортной инфраструктуры на территории муниципального образования; - Повышение уровня защищенности участников дорожного движения на территории муниципального образования. - Обеспечение безопасных условий для пешеходного и велосипедного передвижения населения; - Улучшение качества дорожного покрытия автомобильных дорог города Мончегорска за счет своевременного ремонта, капитального ремонта и должного технического содержания.
<p>Исполнитель Программы</p>	<p>Муниципальное казенное учреждение "Управление жилищно-коммунального хозяйства города Мончегорска"</p>
<p>Соисполнитель Программы</p>	<p>Отдел муниципального контроля и административной практики. Общий отдел администрации города Мончегорска. Подрядные организации по результатам конкурса.</p>

Адрес размещения Программы на официальном сайте органов местного самоуправления города Мончегорска	http://monchegorsk.gov-murman.ru/
---	---

2. ОБЩИЕ ПОЛОЖЕНИЯ.

Программа "Комплексное развитие транспортной инфраструктуры в городе Мончегорске" (далее – Программа) устанавливает перечень мероприятий по проектированию, строительству, реконструкции объектов транспортной инфраструктуры, включая те, которые предусмотрены государственными программами, прогнозом социально-экономического развития муниципального образования. Программа должна обеспечивать:

а) безопасность, качество и эффективность транспортного обслуживания населения, а также юридических лиц и индивидуальных предпринимателей, осуществляющих экономическую деятельность (далее - субъекты экономической деятельности), на территории поселения, городского округа;

б) доступность объектов транспортной инфраструктуры для населения и субъектов экономической деятельности в соответствии с нормативами градостроительного проектирования поселения или нормативами градостроительного проектирования городского округа;

в) развитие транспортной инфраструктуры в соответствии с потребностями населения в передвижении, субъектов экономической деятельности - в перевозке пассажиров и грузов на территории поселений и городских округов (далее - транспортный спрос);

г) развитие транспортной инфраструктуры, сбалансированное с градостроительной деятельностью в поселениях, городских округах;

д) условия для управления транспортным спросом;

е) создание приоритетных условий для обеспечения безопасности жизни и здоровья участников дорожного движения по отношению к экономическим результатам хозяйственной деятельности;

ж) создание приоритетных условий движения транспортных средств общего пользования по отношению к иным транспортным средствам;

з) условия для пешеходного и велосипедного передвижения населения;

и) эффективность функционирования действующей транспортной инфраструктуры.

2.1. Понятия и термины.

В настоящей Программе используются следующие основные понятия:

Транспортная инфраструктура – объекты транспортной инфраструктуры - технологический комплекс, включающий в себя:

а) железнодорожные, автомобильные вокзалы и станции;

б) метрополитены;

в) тоннели, эстакады, мосты;

г) морские терминалы, акватории морских портов;

д) порты, которые расположены на внутренних водных путях и в которых осуществляются посадка (высадка) пассажиров и (или) перевалка грузов повышенной опасности на основании специальных разрешений, выдаваемых в порядке, устанавливаемом Правительством Российской Федерации по представлению федерального органа исполнительной власти, осуществляющего функции по выработке государственной политики и нормативно-правовому регулированию в сфере транспорта, по согласованию с федеральным органом исполнительной власти в области обеспечения безопасности Российской Федерации, федеральным органом исполнительной власти, осуществляющим функции по выработке государственной политики и нормативно-правовому регулированию в сфере внутренних дел, судоходные гидротехнические сооружения;

е) расположенные во внутренних морских водах, в территориальном море, исключительной экономической зоне и на континентальном шельфе Российской Федерации искусственные острова, установки, сооружения;

ж) аэродромы, аэропорты, объекты систем связи, навигации и управления движением транспортных средств;

з) участки автомобильных дорог, железнодорожных и внутренних водных путей, вертодромы, посадочные площадки, а также иные обеспечивающие функционирование

транспортного комплекса здания, сооружения, устройства и оборудование, определяемые Правительством Российской Федерации.

Автомобильная дорога - объект транспортной инфраструктуры, предназначенный для движения транспортных средств и включающий в себя земельные участки в границах полосы отвода автомобильной дороги и расположенные на них или под ними конструктивные элементы (дорожное полотно, дорожное покрытие и подобные элементы) и дорожные сооружения, являющиеся ее технологической частью, — защитные дорожные сооружения, искусственные дорожные сооружения, производственные объекты, элементы обустройства автомобильных дорог.

Безопасность дорожного движения - состояние данного процесса, отражающее степень защищенности его участников от дорожно-транспортных происшествий и их последствий.

Защитные дорожные сооружения - сооружения, к которым относятся элементы озеленения, имеющие защитное значение; заборы; устройства, предназначенные для защиты автомобильных дорог от снежных лавин; шумозащитные и ветрозащитные устройства; подобные сооружения.

Искусственные дорожные сооружения - сооружения, предназначенные для движения транспортных средств, пешеходов и прогона животных в местах пересечения автомобильных дорог иными автомобильными дорогами, водотоками, оврагами, в местах, которые являются препятствиями для такого движения, прогона (зимники, мосты, переправы по льду, путепроводы, трубопроводы, тоннели, эстакады, подобные сооружения).

Производственные объекты - сооружения, используемые при капитальном ремонте, ремонте, содержании автомобильных дорог.

Элементы обустройства автомобильных дорог - сооружения, к которым относятся дорожные знаки, дорожные ограждения, светофоры и другие устройства для регулирования дорожного движения, места отдыха, остановочные пункты, объекты, предназначенные для освещения автомобильных дорог, пешеходные дорожки, пункты весового и габаритного контроля транспортных средств, пункты взимания платы, стоянки (парковки) транспортных средств, сооружения, предназначенные для охраны автомобильных дорог и искусственных дорожных сооружений, тротуары, другие предназначенные для обеспечения дорожного движения, в том числе его безопасности, сооружения, за исключением объектов дорожного сервиса.

Дорожная деятельность - деятельность по проектированию, строительству, реконструкции, капитальному ремонту, ремонту и содержанию автомобильных дорог.

Владелец автомобильных дорог - администрация городского округа город Мончегорск с подведомственной территорией.

Пользователи автомобильными дорогами - физические и юридические лица, использующие автомобильные дороги в качестве участников дорожного движения.

Реконструкция автомобильной дороги - комплекс работ, при выполнении которых осуществляется изменение параметров автомобильной дороги, ее участков, ведущее к изменению класса и (или) категории автомобильной дороги либо влекущее за собой изменение границы полосы отвода автомобильной дороги.

Капитальный ремонт автомобильной дороги - комплекс работ по замене и (или) восстановлению конструктивных элементов автомобильной дороги, дорожных сооружений и (или) их частей, выполнение которых осуществляется в пределах установленных допустимых значений и технических характеристик класса и категории автомобильной дороги и при выполнении которых затрагиваются конструктивные и иные характеристики надежности и безопасности автомобильной дороги и не изменяются границы полосы отвода автомобильной дороги.

Объекты транспортной инфраструктуры - технологический комплекс, включающий в себя:

- а) железнодорожные, автомобильные вокзалы и станции;
- б) метрополитены;
- в) тоннели, эстакады, мосты;
- г) морские терминалы, акватории морских портов;

д) порты, которые расположены на внутренних водных путях и в которых осуществляются посадка (высадка) пассажиров и (или) перевалка грузов повышенной опасности на основании специальных разрешений, выдаваемых в порядке, устанавливаемом Правительством Российской Федерации по представлению федерального органа исполнительной власти, осуществляющего функции по выработке государственной политики и нормативно-правовому регулированию в сфере транспорта, по согласованию с федеральным органом исполнительной власти в области обеспечения безопасности Российской Федерации, федеральным органом исполнительной власти, осуществляющим функции по выработке государственной политики и нормативно-правовому регулированию в сфере внутренних дел, судоходные гидротехнические сооружения;

е) расположенные во внутренних морских водах, в территориальном море, исключительной экономической зоне и на континентальном шельфе Российской Федерации искусственные острова, установки, сооружения;

ж) аэродромы, аэропорты, объекты систем связи, навигации и управления движением транспортных средств;

з) участки автомобильных дорог, железнодорожных и внутренних водных путей, вертодромы, посадочные площадки, а также иные обеспечивающие функционирование транспортного комплекса здания, сооружения, устройства и оборудование, определяемые Правительством Российской Федерации.

Пешеход - лицо, находящееся вне транспортного средства на дороге либо на пешеходной или велопешеходной дорожке и не производящее на них работу. К пешеходам приравниваются лица, передвигающиеся в инвалидных колясках без двигателя, ведущие велосипед, мопед, мотоцикл, везущие санки, тележку, детскую или инвалидную коляску, а также использующие для передвижения роликовые коньки, самокаты и иные аналогичные средства

Ремонт автомобильной дороги - комплекс работ по восстановлению транспортно-эксплуатационных характеристик автомобильной дороги, при выполнении которых не затрагиваются конструктивные и иные характеристики надежности и безопасности автомобильной дороги.

Содержание автомобильной дороги - комплекс работ по поддержанию надлежащего технического состояния автомобильной дороги, оценке ее технического состояния, а также по организации и обеспечению безопасности дорожного движения.

Придомовая территория - земельный участок, на котором расположен многоквартирный дом, либо комплекс жилых домов.

Ливневая канализация - гидротехническое сооружение, обеспечивающее сбор и удаление с территории выпавших атмосферных осадков и талых вод.

Зеленые насаждения - совокупность древесных, кустарниковых и травянистых растений на определенной территории.

Иные понятия и термины использованы в настоящей Программе в значениях, определенных Федеральным законом от 08.11.2007 № 257-ФЗ "Об автомобильных дорогах и о дорожной деятельности в Российской Федерации и о внесении изменений в отдельные законодательные акты Российской Федерации", Постановлением Правительства РФ от 23.10.1993 № 1090 "О Правилах дорожного движения", действующими нормативными правовыми актами.

3. ОСНОВНЫЕ ЦЕЛИ И ЗАДАЧИ ПРОГРАММЫ С УКАЗАНИЕМ СРОКОВ И ЭТАПОВ ЕЕ РЕАЛИЗАЦИИ, А ТАКЖЕ ЦЕЛЕВЫХ ИНДИКАТОРОВ И ПОКАЗАТЕЛЕЙ

Основными целями программы являются:

Повышение безопасности дорожного движения и снижение дорожно-транспортного травматизма

Повышение и поддержание должного уровня автомобильных дорог общего пользования местного значения, способствующего безопасности жизнедеятельности населения.

Обустройство пешеходных переходов на автомобильных дорогах общего пользования местного значения.

Для достижения указанных целей необходимо решить следующие задачи:

1. Повышение эксплуатационной безопасности автотранспортных средств и качества контроля за их техническим состоянием.
2. Обеспечение нормативно-правового регулирования вопросов организации дорожного движения на территории муниципального образования.
3. Формирование безопасного поведения участников дорожного движения и предупреждение дорожно-транспортного травматизма
4. Содержание, ремонт, капитальный ремонт, модернизация, реконструкция автомобильных дорог общего пользования местного значения, улично-дорожной сети и элементов дорожной инфраструктуры.
5. Обеспечение соответствия элементов обустройства дороги требованиям ПОДД.
6. Улучшение качества и безопасности пассажирских перевозок.
7. Обеспечение соответствия пешеходных переходов требованиям ГОСТ 32944-2014.

Основные целевые индикаторы и показатели эффективности реализации программы

Таблица 2

№ п/п	Цель, задачи и показатели (индикаторы)	Единицы измерения	Значение показателя (индикатора)							
			Годы реализации Программы							
			2019 г.	2020 г.	2021 г.	2022 г.	2023 г.	2024 г.	2025-2029 г.	
1	4	5	6	7	8	9	10	11	12	
Цель 1.: Повышение безопасности дорожного движения и снижение дорожно-транспортного травматизма.										
Задача 1. Повышение эксплуатационной безопасности автотранспортных средств и качества контроля за их техническим состоянием.										
1.1.1.	Количество проверок	ед.	2	2	2	2	2	2	2	0
1.1.2.	Количество эвакуированного автотранспорта	ед.	4	4	4	4	4	4	4	0
Задача 2 Обеспечение нормативно-правового регулирования вопросов организации дорожного движения на территории муниципального образования.										
1.2.1.	Количество документации	ед.	1	1	1	1	1	1	1	0
1.2.2.	Протяженность паспортизированных автомобильных дорог и проездов	км. п.	10	10	10	0	0	0	0	0
Задача 3. Формирование безопасного поведения участников дорожного движения и предупреждение дорожно - транспортного травматизма										
1.3.1.	Количество публикаций в СМИ	ед.	4	4	4	4	4	4	0	0
Цель 2. Повышение и поддержание должного уровня автомобильных дорог общего пользования местного значения, способствующего безопасности жизнедеятельности населения.										
Задача 1. Содержание, ремонт, капитальный ремонт, модернизация, реконструкция автомобильных дорог общего пользования местного значения, улично-дорожной сети и элементов дорожной инфраструктуры.										
2.1.1.	протяженность отремонтированных дорог, проездов, тротуаров	кв.м.	6000	6000	6000	6000	6000	6000	6000	0
	количество комплектов документации	ед.	1	1	1	1	1	1	1	0
2.1.2.	протяженность улично-дорожной сети	км.п.	62	62	62	62	62	62	62	0
Задача 2. Обеспечение соответствия элементов обустройства дороги требованиям ГОСТ										
2.2.1.	Количество дорожных установленных знаков	ед.	0	62	62	62	62	62	62	0
2.2.2.	Количество установленных и модернизированных светофорных объектов	ед.	0	1	1	0	0	0	0	0
2.2.3.	Протяженность установленных дорожных ограждений	км.	0,1	0,1	0,1	0	0	0	0	0
2.2.4.	Количество оборудованных остановочных комплексов	ед.	3	3	3	3	3	3	3	0
2.2.5.	Протяженность дорожной разметки	Км.	52,476	0	0	0	0	0	0	0
Задача 3. Улучшение качества и безопасности пассажирских перевозок.										

2.3.1.	Количество транспортных организаций, которым предоставляется субсидия на компенсацию затрат	ед.	1	1	1	1	1	1	0
Цель 3. Обустройство пешеходных переходов на автомобильных дорогах общего пользования местного значения.									
Задача 1. Обеспечение соответствия пешеходных переходов требованиям ГОСТ 32944-2014									
3.1.1.	Протяженность установленных металлических ограждений	км.	0,2	0,1	0,2	0,2	0,2	0,2	0
	Количество оборудованных дополнительным освещением пешеходных переходов	ед.	0	0	0	0	0	0	0
	Количество искусственных дорожных неровностей	ед.	4	4	4	4	4	4	0
	Количество установленных светофорных объектов Т 7	ед.	2	2	2	2	2	2	0
	Количество обустроенных пешеходных переходов	ед.	5	5	5	5	5	5	0
	Количество установленных Г-образных опор	ед.	6	6	6	6	6	6	0
	Количество комплектов проектно-сметной документации по установке светофорных объектов Т-7 и звуковых сигналов для маломобильных групп населения на пешеходных переходах города Мончегорска	ед.	0	0	0	0	0	0	0

4. ХАРАКТЕРИСТИКА СУЩЕСТВУЮЩЕГО СОСТОЯНИЯ ТРАНСПОРТНОЙ ИНФРАСТРУКТУРЫ

4.1. Анализ положения Мурманской области в структуре пространственной организации Российской Федерации, анализ положения городского округа в структуре пространственной организации Мурманской области.

Мурманская область - субъект Российской Федерации, образованный 28 мая 1938 года и расположенный на северо-западе Европейской части России, большей частью за Северным полярным кругом. Входит в состав Северо-Западного федерального округа.

Территория Мурманской области полностью отнесена к сухопутным территориям Арктической зоны Российской Федерации (Указ Президента Российской Федерации от 02.05.2014 № 296 "О сухопутных территориях Арктической зоны Российской Федерации").

Площадь Мурманской области составляет 144,9 тыс. кв. км (0,86 % площади России), численность населения на 1 января 2014 года - 771,1 тыс. чел., плотность населения - 5,4 чел. на кв. км. Мурманская область относится к высокоурбанизированным регионам России (доля городского населения - 92,7 %). Здесь проживают коренные малочисленные народы Севера, среди которых самые многочисленные - саамы (по данным Всероссийской переписи населения 2010 года - 1,6 тыс. чел.).

Мурманская область располагается на Кольском полуострове, омывается водами Баренцева и Белого морей (протяженность береговой линии - около 2 тыс. км). Она отличается исключительным богатством и разнообразием природно-ресурсной базы: от рудных полезных ископаемых и водных биологических ресурсов, имеющих стратегическое значение для развития Российской Федерации, до водных ресурсов, роль которых неуклонно повышается в условиях прогнозируемого глобального дефицита пресной воды. В недрах Кольского полуострова открыто более 60 крупных месторождений различных видов минерального сырья, из которых наибольшее значение для развития национальной экономики и экспортную привлекательность имеют медно-никелевые, железные, апатит-нефелиновые руды, руды редких и редкоземельных металлов. Существенны запасы слюды, сырья для строительных материалов и керамических изделий, облицовочного камня, полудрагоценных и поделочных камней.

Значителен вклад Мурманской области в экономику России - регион производит 100 % апатитового, нефелинового и бадделейтового концентратов, 45 % никеля, 11 % железорудного

концентрата, 7 % рафинированной меди. На континентальном шельфе прилегающего к Мурманской области Баренцева моря разведаны нефтегазовые ресурсы, среди которых уникальное Штокмановское газоконденсатное месторождение, имеющее стратегическое значение не только в региональном, но и в национальном масштабах. Акватории морей, омывающих Мурманскую область, богаты водными биоресурсами, регион производит около 15 % рыбопродукции, обеспечивает 16 % общероссийского вылова гидробионтов, промысловые и рыболовецкие предприятия области лидируют в Российской Федерации по отгрузке товаров собственного производства, выполнению работ и услуг собственными силами (доля Мурманской области в стране по этому показателю составляет почти 22 %), здесь созданы все условия для активного развития аква- и марикультуры. В реках Кольского полуострова и прилегающих к ним акваториях Баренцева и Белого морей находятся зоны прохода и нерестовой миграции ценных видов водных биоресурсов.

Регион обладает хорошо развитой транспортной инфраструктурой. Мурманский морской порт - единственная незамерзающая глубоководная и имеющая прямой и удобный доступ к океанским магистралям обустроенная гавань в Европейской части России. Здесь берет начало стратегическая морская транспортная артерия - Северный морской путь, обеспечивающий доступ к природным ресурсам Крайнего Севера, Сибири и Дальнего Востока, а также развитие транзита из Атлантики в Тихий океан. В порту базируется атомный ледокольный флот, обеспечивающий функционирование маршрута. Всего на побережье Белого и Баренцева морей расположены 3 морских порта.

На территории области находятся 2 аэропорта, один из которых имеет статус международного. Из аэропорта Мурманск осуществляются регулярные авиарейсы в Норвегию (Тромсе). Железнодорожная и автомобильная магистрали соединяют Кольский полуостров с другими регионами Европейской части России. В регионе имеется несколько автомобильных пунктов пропуска через государственную границу Российской Федерации, среди которых два многосторонних грузопассажирских постоянных автомобильных пункта пропуска на российско-финляндской границе: Лотта и Салла. А на всем протяжении сухопутной границы России с Норвегией действует лишь один многосторонний грузопассажирский постоянный автомобильный пункт пропуска - Борисоглебск.

Регион глубоко интегрирован в международные и транс региональные взаимодействия, регламентируемые международными соглашениями Российской Федерации с зарубежными странами. Мурманская область граничит на западе с Республикой Финляндией и, следовательно, с Европейским союзом, на северо-западе - с Королевством Норвегия, входит в состав Баренцева/Евроарктического региона (БЕАР), активно вовлечена в программы международного приграничного сотрудничества. На территории региона реализуются международные проекты, способствующие сохранению окружающей природной среды в Арктике, повышению ядерной и радиационной безопасности, активизации экономического, научно-технического и культурного взаимодействия, а также укреплению добрососедских отношений России с приарктическими государствами.

По данным Территориального органа Федеральной службы государственной статистики по Мурманской области доля транспорта и связи в валовом региональном продукте в 2015 году составила 11,4 %, что на 2,7 % больше, чем в 2012 году. По состоянию на 2017 год на территории Мурманской области осуществляют деятельность 1 300 предприятий в сфере транспорта и хранения.

4.1.1. Общая характеристика городского округа город Мончегорск с подведомственной территорией.

Административно-территориальная единица "Город Мончегорск с подведомственной территорией" имеет статус муниципального образования и является в соответствии с Законом Мурманской области от 02.12.2004 г. № 536-01-ЗМО городским округом.

В соответствии с Законом Мурманской области от 12.04.2005 № 613-01-ЗМО определены следующие границы административно-территориальной единицы - муниципальное образование город Мончегорск с подведомственной территорией

Исходной точкой границы является вершина высоты с отметкой 259,0 м, далее граница проходит (по смежеству с границей города Оленегорска с подведомственной территорией) на юго-восток по прямой линии до точки пересечения тальвега безымянного ручья с урезом воды

озера Медвежье, далее - на юго-запад по прямой линии до южной оконечности озера Малый Пивнус, далее - на юго-восток до южной оконечности озера Верхнее Старое (устье впадающего безымянного ручья), далее - на юго-восток по прямой линии до южной оконечности острова Коим (озеро Большая Имандра), далее - на юг по прямой линии до вершины высоты с отметкой 219,0 м (остров Высокий озеро Большая Имандра), далее - на юг по прямой линии до вершины высоты с отметкой 192,0 м (остров Сяв озеро Большая Имандра); далее (по смежеству с границей города Апатиты с подведомственной территорией) - на юг по прямой линии до западной оконечности острова Виловатый, далее - на юго-запад по прямой линии до северной оконечности острова Сербя, далее - на юго-запад по прямой линии до северной оконечности озера Кислое, далее - на северо-запад по прямой линии до вершины высоты с отметкой 186,4 м, далее - на юго-запад по прямой линии точки пересечения тальвега ручья, вытекающего из озера Чунозеро, с урезом воды озера Воче-Ламбина, далее - на запад по южному урезу воды озера Чунозеро до узкого перешейка, отделяющего озеро Охтозеро от озера Чунозеро, далее - на запад по южному урезу воды озера Охтозеро до западной оконечности мыса, отделяющего озеро Охтозеро от озера Нижняя Пиренга, далее - на северо-запад по прямой линии до вершины горы Нявчик (отметка 400,0 м); далее (по смежеству с границей Ковдорского района) - на северо-запад по прямой линии до вершины горы Солнце-Гора (отметка 378,0 м), далее - на север по прямой линии до вершины высоты с отметкой 536,0 м, далее - на северо-запад по прямой линии до вершины горы Круглая (отметка 599,0 м), далее - на север по прямой линии до вершины горы Ливатундра (отметка 564,0 м), далее - на северо-восток по прямой линии до вершины горы Нэзанвид (отметка 517,0 м); далее (по смежеству с границей Кольского района) - на северо-запад по прямой линии до вершины горы Лоадзуайвенч (отметка 572,0 м), далее - на северо-восток по прямой линии до вершины горы Курдышшпильвар (отметка 352,0 м), далее - на северо-восток по прямой линии до вершины высоты с отметкой 634,0 м хребта Волчьи Тундры, далее - на северо-восток по прямой линии до вершины горы Кайдышвар (отметка 310,0 м), далее - на северо-восток по прямой линии до вершины высоты с отметкой 254,0 м, далее - на северо-восток по прямой линии до вершины горы Ровквун (отметка 553,0 м), далее - на северо-восток по прямой линии до исходной точки. Округ входит в состав Мурманской области и расположен на Кольском полуострове, за Северным полярным кругом, в предгорьях хребта Мончетундра. Центр городского округа - Город Мончегорск расположен на $67^{\circ}56'22''$ северной широты и $32^{\circ}54'56''$ восточной долготы, в 145 км к югу от Мурманска. Рельеф округа определяется обилием озер, ровной поверхностью долин Чуна и Монча, а также близостью горного хребта. На территории округа находятся следующие населенные пункты: город Мончегорск – административный центр округа – 45,6 тыс. жителей; н.п. Лапландский заповедник – проживают сотрудники биосферного заповедника; н.п. 25 километр железной дороги Мончегорск-Оленья – 0,2 тыс. чел.; н.п. 27 километр железной дороги Мончегорск-Оленья – 2,1 тыс. чел.

Удаление населенных пунктов от административного центра округа составляет: н.п. Лапландский заповедник – 40 км; н.п. 25 километр железной дороги Мончегорск-Оленья – 8 км; н.п. 27 км железной дороги Мончегорск-Оленья – 6 км.

На территории населенного пункта "27 километр" располагаются воинские части. Площадь земель: сельскохозяйственного назначения – 2716 га; обороны и безопасности – 911 га.

Рисунок 1.

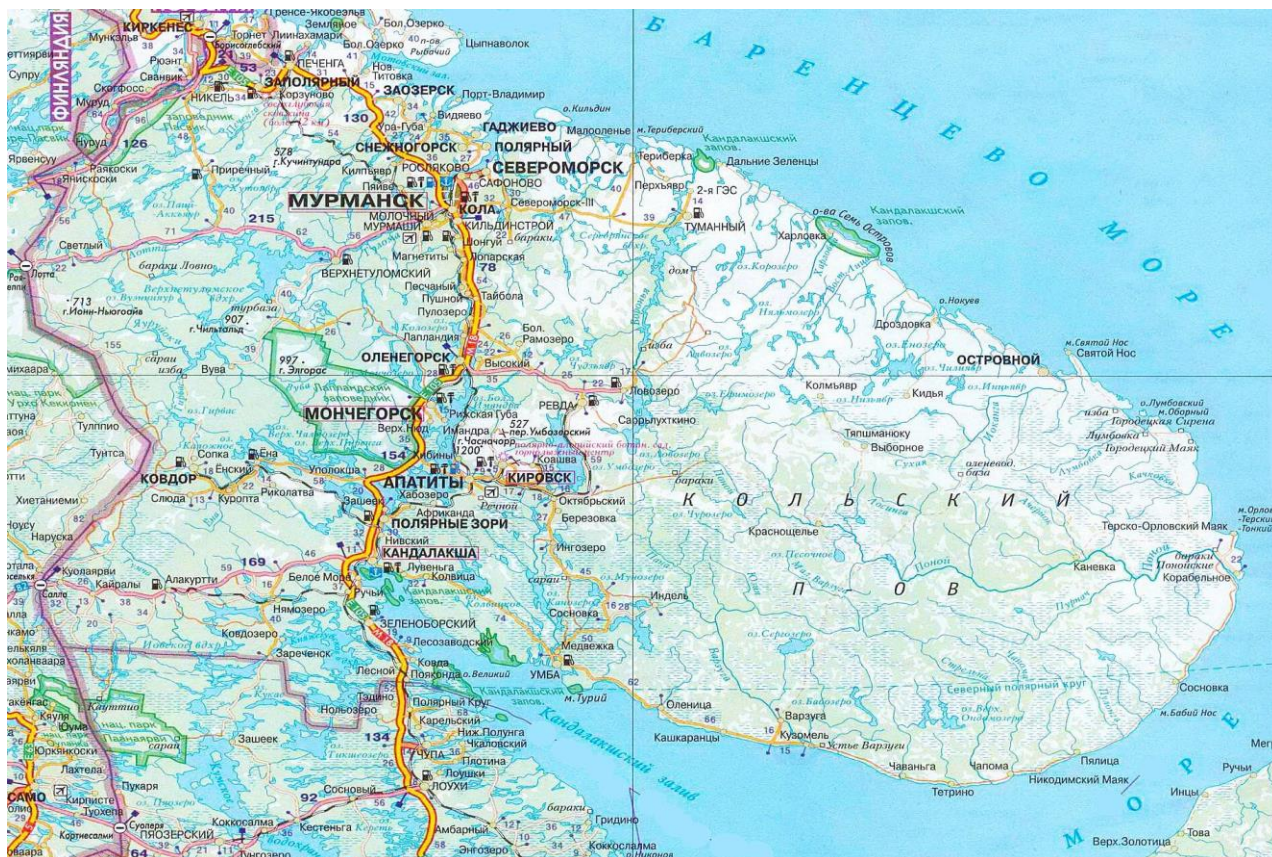
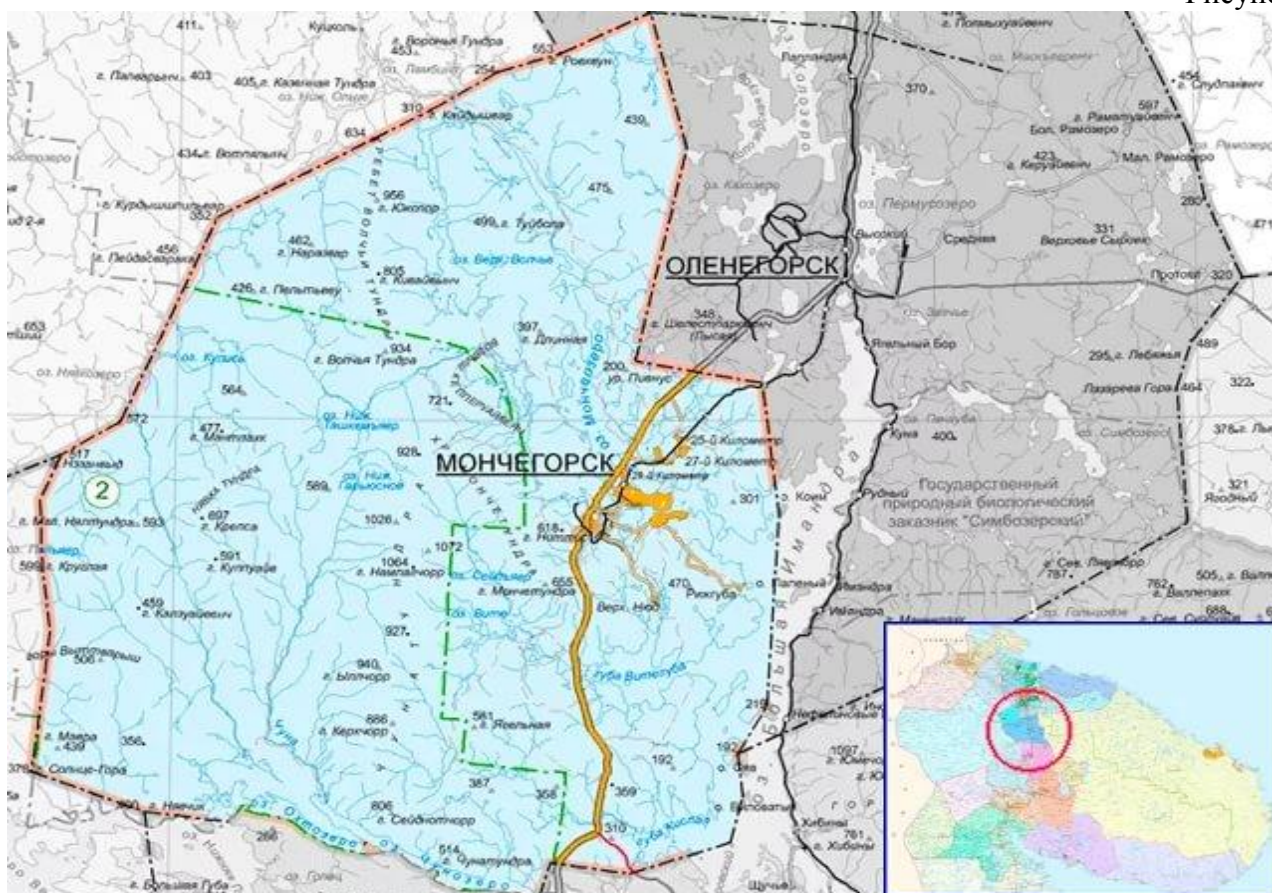


Рисунок 2.



4.2.2. Характеристика климатической зоны.

Территория округа относится к району П, подрайону П-А. (СНиП 23-01-99). Климат – морской. Средний многолетний температурный режим складывается под влиянием притока

теплых масс атлантического воздуха зимой и прохладного воздуха с Баренцева моря летом, что обуславливают аномально теплую для широты, на которой находится город, зиму и прохладное лето.

Самые низкие температуры отмечаются в январе. Средняя температура января равна – 12,8°С; средняя температура самого теплого месяца мая +13,8°С. За год выпадает 465 мм осадков, из них 339 мм – в теплый период с апреля по октябрь.

Летние ливневые осадки, образующиеся при адвекции воздушных масс с материка, нередко сопровождаются грозами и шквалами.

Преобладающим направлением ветра в течение всего года является южное.

Зимой самый холодный ветер – юго-восточный, из-за чего в помещениях, обращенных к северу, при одинаковой толщине стен зданий, значительно холоднее. Летом самый холодный ветер – северный, северо-западный и северо-восточный – с Баренцева моря, самый теплый – юго-западный и южный с материка.

Отмечаются туманы (в среднем 26 дней в году) и метели с октября по май (в среднем 47 дней в году).

Условия переноса и рассеивания загрязняющих веществ в атмосфере определяются скоростью и направлением ветра, повторяемостью температурных инверсий, количеством и характером атмосферных осадков. На Кольском полуострове рассеиванию загрязняющих веществ в значительной степени способствует активная циклоническая деятельность с умеренными и сильными ветрами.

В округе в отдельные годы отмечается незначительное преобладание погоды антициклонального типа со слабыми ветрами, штилями, приземными инверсиями, дымками. При этом наблюдается повышенные концентрации загрязняющих веществ.

Максимальное количество дней с метеорологическими условиями, способствующими накоплению вредных примесей в атмосфере, приходится на холодное время года (декабрь – март).

4.2. Социально-экономическая характеристика городского округа, характеристика градостроительной деятельности на территории городского транспорта, включая деятельность в сфере транспорта, оценку транспортного спроса.

4.2.1. Социально-экономическое состояние.

В муниципальном образовании город Мончегорск с подведомственной территорией (далее – муниципальное образование) на 01.07.2018 зарегистрировано 529 организаций.

Количество индивидуальных предпринимателей на 01.07.2018 года составляет 986 единиц (к 01.01.2018 года – 100,2%).

Объем отгруженных товаров собственного производства, выполненных работ и услуг собственными силами организациями составил 38 255,2 млн. руб. (уровень к аналогичному периоду прошлого года в действующих ценах – 136,8%). По видам экономической деятельности: обрабатывающие производства 34 224,1 млн. руб. (к аналогичному периоду прошлого года – 144,9%); обеспечение электрической энергией, газом и паром; кондиционирование воздуха – 1 074,1 млн. руб. (к аналогичному периоду прошлого года – 1074,1%).

Объем перевозок грузов грузовыми автомобилями организаций составляет 13,3 тыс. тонн (к аналогичному периоду прошлого года 65,6%). Грузооборот составляет 1 988,2 тыс. тонно-км. (к аналогичному периоду прошлого года 76,1 %).

Мониторинг потребительского рынка свидетельствует об устойчивой деятельности основной части субъектов малого и среднего бизнеса в сложных условиях финансовой нестабильности. Экономические показатели позволяют сделать вывод о том, что наиболее стабильно продолжают работать сетевые объекты торговли и платных услуг, имеющие разные сферы деятельности и своевременно реагирующие на постоянно изменяющиеся правила игры рыночных отношений. Анализ потребительского рынка показывает фактический переход части индивидуальных предпринимателей в другую форму организации бизнеса и регистрации юридических лиц.

Инвестиции в основной капитал (новые основные средства) организаций по месту нахождения в г. Мончегорске на 01.07.2018 - составляют 9402,3 млн. руб. (к аналогичному периоду прошлого года – 185,5%).

По предварительным данным, сальдированный финансовый результат деятельности крупных и средних организаций (без банков, страховых и бюджетных организаций) за период январь-июнь 2018 года составляет 6325,2 млн. руб., в 8,7 р. выше к уровню аналогичного периода прошлого года. На 1 июля текущего года количество организаций, получивших прибыль составляет - 11 единиц (в % к общему числу организаций – 68,8%) сумма прибыли в размере 6366,0 млн. руб.; получивших убыток - 5 единиц (31,2%), сумма убытка 40,8 млн. руб.

Кредиторская задолженность крупных и средних организаций (кроме банков, страховых и бюджетных организаций) на конец июня 2018 года составляет 11 869,4 млн.руб., в том числе просроченная 3 559,9 млн.руб.

Дебиторская задолженность крупных и средних организаций (кроме банков, страховых и бюджетных организаций) на конец июня 2018 года составляет 13 048,9 млн.руб., в том числе просроченная 5 586,2 млн.руб.

Среднемесячная начисленная заработная плата работников крупных и средних организаций (без выплат социального характера) за период январь - июнь 2018 года составляет 58 564 рублей, уровень к аналогичному периоду прошлому году – 110,8 %.

С начала 2018 года в ЦЗН г. Мончегорска поступило от граждан 5424 заявления о предоставлении государственных услуг на 3,3% больше, чем в тот же период 2017 года (5250 заявлений).

За содействием в поиске подходящей работы с начала года обратился 1561 гражданин на 0,8% меньше, чем в тот же период 2017 года (1574 гражданина).

По состоянию на 01.09.2018 года ЦЗН на 17,7% снизилась численность зарегистрированных безработных граждан (на 01.09.2018 года - 478 безработных граждан, на 01.09.2017 года – 581).

С начала года трудоустроено 948 граждан на 0,9% больше, чем в тот же период 2017 года (940 граждан). Доля трудоустроенных граждан от числа обратившихся граждан на 01.09.2018 года возросла на 1% и составила -60,7% (на 01.09.2017- 59,7%).

Уровень регистрируемой безработицы к трудоспособному населению снизился на 0,4% и составил на 01.09.2018г. - 1,8%. (на 01.09.2017г. - 2,2%).

С начала года заявлено работодателями 2075 вакансий на 39,6% больше, чем в тот же период 2017 года (1486 вакансий). По состоянию на 01.09.2018 года в ЦЗН имеется 742 вакансии.

Коэффициент напряженности на рынке труда несколько снизился (на 01.09.2018 года – 0,7 человека на 1 рабочее место, на 01.09.2017 года – 1,0 человек на 1 рабочее место).

В период за январь-июнь т.г. в муниципальном образовании родилось 202 человека, умерло 314 человек, естественная убыль составила 112 человек. Коэффициент рождаемости составил 9,0 родившихся на 1000 населения, коэффициент смертности 13,9 умерших на 1000 населения.

В период за январь-июль т.г. прибыло 1002 человек, убыло 1127 человек, миграционная убыль населения составила 125 человек.

Количество СМСП г.Мончегорска, получивших в 2017 году финансовую поддержку НМФО «ФОРМАП», всего - 5 СМСП, на сумму – 12 400,0 тыс. руб., объём финансирования НМФО «ФОРМАП» СМСП г. Мончегорска за 2017 год составляет 130,3% к показателям 2016 года, (в 2016 году количество СМСП г. Мончегорска, получивших финансовую поддержку НМФО «ФОРМАП», всего - 12 СМСП, на сумму – 9 515,0 тыс. руб.).

В 2017 году в МРИБИ проводился ежегодный областной конкурс бизнес-планов на получение субсидии в виде гранта на развитие бизнеса, в котором приняли личное участие 16 заявителей - начинающих предпринимателей (жители г. Мончегорска и СМСП, в т. ч. слушатели тренинг-курсов), (в 2016 году в областном конкурсе приняли участие 20 начинающих предпринимателей г. Мончегорска и СМСП, получили областные субсидии в виде гранта 3 предпринимателя из г. Мончегорска). Субсидии в виде гранта по результатам областного конкурса бизнес-планов в 2017 году начинающим предпринимателям из г. Мончегорска не предоставлялись.

4.2.2. Анализ планировочной структуры города

Территория города имеет четкое деление на две части: промышленную, расположенную в западной части города, и селитебную, расположенную в восточной части.

Части города связаны между собой Никелевым шоссе и проспектом Metallургов.

Всего на территории города выделяются следующие сложившиеся функциональные зоны:

- в селитебной части: жилые, коммунальные, общественно-деловые; размещения лечебных учреждений; размещения спортивных сооружений; рекреационные; инженерной инфраструктуры;
- в промышленной части: производственные, коммунальные, инженерной инфраструктуры, транспортной инфраструктуры.

4.2.3. Промышленная часть

На территории промышленной части размещаются промышленные предприятия, коммунальные, складские объекты, объекты инженерной и транспортной инфраструктуры.

4.2.4. Производственная зона

Большую часть производственной зоны занимает АО "Кольская ГМК". В производственной зоне находится ТЭЦ АО "Кольская ГМК". В зоне функционируют предприятия пищевой промышленности. Также значительную часть производственной зоны занимают неиспользуемые (резервные) территории.

От промышленной площадки АО "Кольская ГМК" в восточном и северном направлениях проходят ЛЭП. По производственной зоне проходят тепловые сети, по которым производится снабжение теплом потребителей в селитебной части.

Территорию производственной зоны пересекают железная дорога и автомагистраль.

С сокращением производства на Кольской ГМК в производственной зоне появилась возможность высвобождения территории и энергетических мощностей.

4.2.5. Зоны транспортной инфраструктуры

Эти территории предназначаются для размещения и функционирования сооружений и коммуникаций железнодорожного и автомобильного транспорта.

В городской черте проходят:

- тупиковая ветка Октябрьской железной дороги, являющаяся связью территории производственной зоны с основной железнодорожной магистралью Санкт-Петербург - Мурманск. Железнодорожная станция выполняет функции только сортировочного и грузового транспортного узла;

- автомагистраль "Кола": Санкт-Петербург – Мурманск, по которой осуществляются, как грузовые, так и пассажирские перевозки.

4.2.6. Наличие градообразующих предприятий или отраслей специализации большей части населения

Основу промышленного комплекса составляют предприятия, основными видами, деятельности которых являются добывающие и обрабатывающие производства, а также производство и распределение электроэнергии, газа и воды.

Доминирующая отрасль промышленности – цветная металлургия. Градообразующее предприятие города – АО "Кольская горно-металлургическая компания".

Существенную долю в объемах промышленной продукции муниципального образования составляет оборот градообразующего металлургического предприятия АО "Кольская ГМК", которое является и основным заказчиком продукции работ и услуг у предприятий промышленного и строительного комплекса, расположенных на территории муниципального образования.

В занятости населения, а также в создании доходной базы населения и местного бюджета доминирующая роль принадлежит предприятиям "Кольской ГМК". Эта роль становится еще более существенной, если учесть работников предприятий, непосредственно и опосредовано связанных с обслуживанием сотрудников "Кольской ГМК".

4.2.7. Наличие Генерального плана

Генеральный план н.п. город Мончегорск (административный центр округа) и генеральный план городского округа "город Мончегорск с подведомственной территорией" утвержден Решением Совета депутатов города Мончегорска от 23.12.2010 № 108.

4.2.8. Численность и состав населения.

В 2017 году демографическая ситуация в муниципальном образовании характеризуется наличием естественной убыли населения, которая обусловлена превышением смертности над рождаемостью.

В 2017 году наблюдалось снижение рождаемости. За 2017 год Общий коэффициент рождаемости в 2017 году составил 9,4 человек на 1000 населения, общий коэффициент смертности - 12,0 человек на 1000 населения. Коэффициент естественной убыли за 2017 год составил 2,6 человек на 1000 населения, что на 0,4 человек на 1000 населения ниже значения предыдущего года.

В 2017 году наблюдалась тенденция снижения притока и оттока населения. В 2017 году прибыло на 3,7 % меньше по отношению к 2016 году. В 2017 году убыло на 0,5% больше по отношению к 2016 году. Коэффициент миграционной убыли населения составил 6,0 человек на 1000 населения, что на 3,5 человек на 1000 населения выше значения предыдущего года.

Миграционная и естественная убыли обусловили дальнейшее сокращение численности населения. В итоге среднегодовая численность населения муниципального образования в 2017 году составила 45,7 тыс. человек (99,3 % к уровню 2016 года).

В 2018 году демография муниципального образования характеризуется снижением рождаемости, ростом смертности и миграционной убыли населения.

Структурные изменения населения по-прежнему определяют динамику рождаемости. Продолжающееся сокращение численности женщин репродуктивного возраста (18-39 лет), в 2017 году к уровню 2016 года – на 2,4 %, особенно женщин в возрасте 20-29 лет – на 7,2 % при общем снижении численности населения муниципального образования на 1,0 %, обусловило снижение общей рождаемости в текущем году.

За первое полугодие текущего года родилось на 3,4 % меньше аналогичного периода 2017 года. Коэффициент рождаемости снизился до 9,0 родившихся на 1 000 населения против 9,2 в январе-июне 2017 года.

Число умерших возросло на 2 % по сравнению с январем-маем 2017 года. Общий коэффициент смертности составил 11,7 умерших на 1 000 населения, что на 0,3 человек на 1000 населения выше значения соответствующего периода предыдущего года.

Таким образом, по итогам полугодия сохранялась естественная убыль населения муниципального образования (-112 человек), которая в течение года имеет тенденцию поступательного увеличения. По оценке данный тренд сохранится и к концу года естественная убыль составит порядка 185 человек (со значением коэффициента естественной убыли населения – 4,1) на фоне роста уровня смертности до 13,1 и роста уровня рождаемости в размере 9,1 (в 2017 году, соответственно, 12,0 и 9,4).

Кроме того, в текущем году отмечено снижение роста миграционной убыли населения, которая в январе-июне составила 125 человек против 136 человек в соответствующем периоде предыдущего года. Общая численность прибывших граждан увеличилась на 0,7 %, выбывших – снизилась на 0,4 %.

По оценке обозначенная динамика темпов миграционной убыли сохранится до конца года со значением коэффициента – 6,3 (рост по сравнению с 2017 годом – на 0,3%).

В итоге в среднем за 2018 год численность населения муниципального образования составит 45,3 тыс. человек и сократится по отношению к уровню 2017 года на 0,9 %.

4.3. Характеристика функционирования и показатели работы транспортной инфраструктуры по видам транспорта.

Уровень развития транспортной сферы в сильной степени определяется общим состоянием экономики отдельных территориальных образований, инвестиционной и социальной политикой государственных структур и иными факторами. В числе последних, важнейшая роль принадлежит особенностям географического расположения городского округа.

Развитие транспортной системы городского округа является необходимым условием улучшения качества жизни граждан в городе Мончегорске.

Транспортная инфраструктура городского округа является составляющей инфраструктуры Мурманской области, что обеспечивает конституционные гарантии граждан на свободу передвижения и делает возможным свободное перемещение товаров и услуг.

Наличием и состоянием сети автомобильных дорог определяется территориальная целостность и единство экономического пространства всего региона. Недооценка проблемы несоответствия состояния дорог и инфраструктуры местного значения социально-экономическим потребностям общества является одной из причин недостаточного развития экономических отношений и социальных процессов.

Транспортную инфраструктуру городского округа образуют линии, сооружения и устройства городского, пригородного, внешнего транспорта. Основными структурными элементами транспортной инфраструктуры городского округа являются: сеть улиц и дорог и сопряженная с ней сеть пассажирского транспорта.

Основные виды транспорта, используемые населением, проживающим на территории городского округа город Мончегорск с подведомственной территорией:

4.3.1. Железнодорожный транспорт

Однопутная электрифицированная железнодорожная ветка Мончегорск – Оленегорск Октябрьской железной дороги подходит к городу с северо-запада на расстоянии 1,2 км от жилой застройки. Железнодорожная станция Мончегорск по характеру работы является грузовой (III класса). Станция имеет 8 путей и низкую железобетонную платформу со стороны селитебной части города (с востока). Здания вокзала, контейнерных площадок и грузовых дворов станция не имеет. Техническое состояние имеющихся сооружений удовлетворительное. С юга к станции примыкают подъездные пути Кольской ГМК и складской базы города.

Размеры движения по железной дороге незначительные - 0,5 пары поездов в сутки.

Железнодорожные пассажирские перевозки осуществляются через вокзал железнодорожной станции "Оленегорск" Октябрьской железной дороги, находящейся в 30 км от Мончегорска. Со станции "Оленегорск" осуществляется регулярное прямое сообщение с Москвой, Санкт-Петербургом, Петрозаводском, Мурманском.

4.3.2. Автомобильный транспорт

Федеральная автодорога "Кола" (Санкт-Петербург – Петрозаводск – Мурманск) проходит в 2,5 км западнее города. Дорога имеет II и III технические категории, усовершенствованное покрытие и 8-метровую проезжую часть. Подъезд к городу от федеральной дороги осуществляется по автодороге IV технической категории, имеющей на пересечении с железной дорогой путепровод. Интенсивность движения по федеральной автодороге "Кола" составляет до 3000 (II категория) и около 1500 единиц (III категория) в сутки. С юга к городу подходит автодорога местного значения Мончегорск – Верхний Нюд, IV технической категории.

В городе Мончегорске организовано междугородное и пригородное автобусное сообщение.

Городская автостанция связана автобусными маршрутами с Мурманском, Кандалакшей, Оленегорском, Ревдой, Апатитами, Ковдором. Автостанция с автовокзалом расположена на пересечении ул. Комсомольской и пр. Ленина.

4.3.3. Воздушный транспорт

Ближайший к Мончегорску аэропорт находится в Мурманске, с которым имеется прямое автомобильное и железнодорожное (через станцию "Оленегорск") сообщение. В непосредственной близости к северу от Мончегорска находится аэродром, который не обслуживает пассажирские перевозки.

4.4. Характеристика сети дорог городского округа, параметры дорожного движения, оценка качества содержания дорог

К автомобильным дорогам общего пользования местного значения относятся муниципальные дороги, улично-дорожная сеть и объекты дорожной инфраструктуры, расположенные в границах городского округа и находящиеся в муниципальной собственности.

В настоящее время город Мончегорск имеет сложившуюся улично-дорожную сеть. Общая протяжённость улично-дорожной сети в настоящее время составляет 61,977 км. Практически все улицы, за исключением Ньюдовской, 2-ой и 3-ей Нагорной, Терской, Боровой и Авиационной набережной, имеют асфальтобетонное покрытие. Ширина проезжей части на магистральных улицах колеблется от 7,6 до 18 метров.

Автомобильные дороги являются важнейшей составной частью транспортной инфраструктуры городского округа город Мончегорск. Они связывают территорию города Мончегорск с соседними территориями, населенные пункты 25 км и 27 км с городом, обеспечивают жизнедеятельность всех населенных пунктов городского округа, во многом определяют возможности его развития, по ним осуществляются автомобильные перевозки грузов и пассажиров. От уровня развития сети автомобильных дорог во многом зависит решение задач достижения устойчивого экономического роста поселения, повышения конкурентоспособности местных производителей и улучшения качества жизни населения.

Состояние сети дорог определяется своевременностью, полнотой и качеством выполнения работ по содержанию, ремонту и капитальному ремонту и зависит напрямую от объемов финансирования и стратегии распределения финансовых ресурсов в условиях их ограниченных объемов.

Для обеспечения безопасного движения автомобилей на городских дорогах общего пользования, восстановления транспортно-эксплуатационных характеристик автомобильных дорог, необходимо провести капитальный ремонт дорог, проездов и тротуаров. В соответствии с ведомственными строительными нормами ВСН 24-88 "Технические правила ремонта и содержания автомобильных дорог", утвержденными Минавтодором РСФСР от 29.06.1988 эксплуатационный срок службы автодорог составляет не более 8 лет. В значительной степени высокий уровень изношенности вышеназванных объектов благоустройства определяется отсутствием целевого финансирования.

Развитие экономики городского округа во многом определяется эффективностью функционирования автомобильного транспорта, которая зависит от уровня развития и состояния сети автомобильных дорог общего пользования местного значения. Недостаточный уровень развития дорожной сети приводит к значительным потерям экономики и населения городского округа, является одним из наиболее существенных ограничений темпов роста социально-экономического развития.

В Российской Федерации вопрос обеспечения безопасности дорожного движения в последнее десятилетие приобрел особую остроту. На дорогах Мурманской области в первом полугодии 2016 года произошло 394 ДТП, в результате которых погибли 29 и получили ранения около 500 человек. Значительная доля погибших в результате ДТП - люди наиболее активного трудоспособного возраста (26 - 40 лет).

Статистика дорожно-транспортного травматизма показывает, что происходит постепенное увеличение количества дорожно-транспортных происшествий. На высокий уровень аварийности на автодорогах и улицах населенных пунктов в значительной степени влияет низкий уровень транспортной дисциплины участников дорожного движения.

Увеличение парка транспортных средств, снижение объемов и темпов строительства и реконструкции дорог, несоответствие уровня их обустройства и сервисного обслуживания современным требованиям, неудовлетворительная работа служб эксплуатации дорог привели к снижению безопасности дорожного движения.

С увеличением уровня автомобилизации и включением все большего числа граждан в дорожное движение возрастает роль государства в обеспечении безопасности дорожного движения, сохранении жизни и здоровья участников дорожного движения. Все эти вопросы нашли свое отражение в стратегии социально-экономического развития Мурманской области.

При сохранении сложившейся в настоящее время ситуации и непринятии своевременных конкретных мер по обеспечению безопасности дорожного движения ожидается

рост основных показателей аварийности: числа дорожно-транспортных происшествий, количества пострадавших в них, а также тяжести последствий при ДТП.

Уменьшить уровень аварийности, человеческие и материальные потери возможно лишь при осуществлении согласованного комплекса законодательных, экономических, организационных, технических и воспитательных мероприятий по обеспечению безопасности дорожного движения. Эффективность самих мероприятий во многом будет зависеть от объемов необходимого целевого финансирования.

На сегодняшний день, когда объем инвестиций в дорожный комплекс является явно недостаточным, а рост уровня автомобилизации значительно опережает темпы роста развития дорожной сети, на первый план выходят работы по содержанию и эксплуатации дорог. При выполнении текущего ремонта используются современные технологии с использованием специализированных звеньев машин и механизмов, позволяющих сократить ручной труд и обеспечить высокое качество выполняемых работ.

При этом текущий ремонт в отличие от капитального, не решает задач, связанных с повышением качества дорожного покрытия - характеристик ровности, шероховатости, прочности и т.д. Недофинансирование дорожной отрасли, в условиях постоянного роста интенсивности движения, изменения состава движения в сторону увеличения грузоподъемности транспортных средств, приводит к несоблюдению межремонтных сроков, накоплению количества аварийных участков.

Учитывая вышеизложенное в условиях ограниченных финансовых средств муниципального бюджета, перед местными органами власти стоит задача оптимального использования финансов с целью максимально возможного снижения количества проблемных участков автомобильных дорог и сооружений на них. Применение программно-целевого метода в развитии автомобильных дорог общего пользования местного значения городского округа город Мончегорск позволит системно направлять средства на решение неотложных проблем дорожной отрасли в условиях ограниченных финансовых ресурсов.

В связи с недостаточностью финансирования расходов на дорожное хозяйство в бюджете городского округа, эксплуатационное состояние значительной части улиц города по отдельным параметрам перестало соответствовать требованиям нормативных документов и технических регламентов. Возросли материальные затраты на содержание улично-дорожной сети в связи с необходимостью проведения значительного объема работ по ямочному ремонту.

В настоящее время в собственности городского округа находится 61,977 км автомобильных дорог общего пользования местного значения и одно искусственное сооружение (мост) через протоку Роговая-Ламбина общей протяженностью 73 м.

Перечень дорог местного значения утвержден постановлением администрации города Мончегорска от 30.11.2011 года № 1176 "Об утверждении перечня автомобильных дорог общего пользования местного значения в границах муниципального образования город Мончегорск с подведомственной территорией и о присвоении идентификационных номеров автомобильным дорогам общего пользования местного значения" представлен в таблице 3.

Перечень и параметры дорожного движения на автомобильных дорогах общего пользования местного значения
муниципального образования город Мончегорск с подведомственной территорией

Таблица 3

№ п/п	Наименование автомобильных дорог	Инвентарный номер	Идентификационный номер автомобильной дороги	Протяженность, км			Площадь, кв.м	Расчетная скорость, км/час	Износ по данным техпаспорта на 2011г.	Плотность транспортного потока авто, ед.	Прогноз интенсивности движения, привед. авто/сут.	Коэффициент загрузки движением	
				Всего	с твердым покрытием								
					с усовершенствованным покрытием	а/бетон							цемент/бетон
1	2			4	5	6	7	8	9	10	12	13	14
1	2-я Нагорная улица	Ф/4161	47-415 ОП МГ 415-030	0,502			0,502	2936,7	60	50	Расчеты не выполнялись	Расчеты не выполнялись	Расчеты не выполнялись
2	3-я Нагорная улица	Ф/4162	47-415 ОП МГ 415-029	0,986			0,986	5889,9	60	50	Расчеты не выполнялись	Расчеты не выполнялись	Расчеты не выполнялись
3	10-й Гвардейской дивизии улица	Ф/4148	47-415 ОП МГ 415-043	0,484	0,484			4471,0	40	нет данных	Расчеты не выполнялись	Расчеты не выполнялись	Расчеты не выполнялись
4	Вокзальное шоссе	Ф/4128	47-415 ОП МГ 415-015	1,089	1,089			8408,0	40	20	Расчеты не выполнялись	Расчеты не выполнялись	Расчеты не выполнялись
5	Безымянный ручей	Ф/4164	47-415 ОП МГ 415-034	0,276			0,276	761,6	40-60	нет данных	Расчеты не выполнялись	Расчеты не выполнялись	Расчеты не выполнялись
6	Боровая улица	Ф/4163	47-415 ОП МГ 415-035	0,303			0,303	1768,2	60	50	Расчеты не выполнялись	Расчеты не выполнялись	Расчеты не выполнялись

7	Бредова улица	Ф/4153	47-415 ОП МГ 415-002	1,131	1,131			12973,0	40	50	Расчеты не выполнялись	Расчеты не выполнялись	Расчеты не выполнялись
8	Гагарина улица	Ф/4151	47-415 ОП МГ 415-016	0,828	0,828			6438,0	60	60	Расчеты не выполнялись	Расчеты не выполнялись	Расчеты не выполнялись
9	Грузовая улица	Ф/4155	47-415 ОП МГ 415-044	1,958	1,958			18909,0	60	20	Расчеты не выполнялись	Расчеты не выполнялись	Расчеты не выполнялись
10	Заводская улица	Ф/4137	47-415 ОП МГ 415-033	0,645	0,645			6578,0	60	40	Расчеты не выполнялись	Расчеты не выполнялись	Расчеты не выполнялись
11	Зеленый переулок	Ф/4133	47-415 ОП МГ 415-042	0,200			0,200	925,9	60	нет данных	Расчеты не выполнялись	Расчеты не выполнялись	Расчеты не выполнялись
12	Железнодорожная улица	Ф/4143	47-415 ОП МГ 415-007	0,302	0,302			2595,0	40	40	Расчеты не выполнялись	Расчеты не выполнялись	Расчеты не выполнялись
13	Кирова проспект	Ф/4122	47-415 ОП МГ 415-019	1,913	1,913			21333,5	40	50	Расчеты не выполнялись	Расчеты не выполнялись	Расчеты не выполнялись
14	Климентьева набережная	Ф/4124	47-415 ОП МГ 415-023	1,209	1,209			12171,5	40	40	Расчеты не выполнялись	Расчеты не выполнялись	Расчеты не выполнялись
15	Кольская улица	Ф/4138	47-415 ОП МГ 415-017	0,230	0,23			2345,0	40	70	Расчеты не выполнялись	Расчеты не выполнялись	Расчеты не выполнялись

16	Комарова улица	Ф/4152	47-415 ОП МГ 415-031	0,934	0,934			9420,0	60	70	Расчеты не выполнялись	Расчеты не выполнялись	Расчеты не выполнялись
17	Комсомольская улица	Ф/4145	47-415 ОП МГ 415-032	1,864	1,864			23657,0	40	50	Расчеты не выполнялись	Расчеты не выполнялись	Расчеты не выполнялись
18	Комсомольская набережная	Ф/4125	47-415 ОП МГ 415-003	0,507	0,507			4360,0	40	30	Расчеты не выполнялись	Расчеты не выполнялись	Расчеты не выполнялись
19	Комсомольский проезд	Ф/4130	47-415 ОП МГ 415-037	0,241	0,241			1631,0	60	70	Расчеты не выполнялись	Расчеты не выполнялись	Расчеты не выполнялись
20	Кондрикова улица	Ф/4156	47-415 ОП МГ 415-004	0,957	0,957			12150,4	40	нет данных	Расчеты не выполнялись	Расчеты не выполнялись	Расчеты не выполнялись
21	Котульского улица	Ф/4149	47-415 ОП МГ 415-028	0,649	0,649			5150,5	40	нет данных	Расчеты не выполнялись	Расчеты не выполнялись	Расчеты не выполнялись
22	Красноармейская улица	Ф/4158	47-415 ОП МГ 415-026	2,685	2,102		0,583	21425,0	40-60	нет данных	Расчеты не выполнялись	Расчеты не выполнялись	Расчеты не выполнялись
23	Кумужинская улица	Ф/4141	47-415 ОП МГ 415-005	0,386	0,386			3970,0	60	нет данных	Расчеты не выполнялись	Расчеты не выполнялись	Расчеты не выполнялись
24	Ленина проспект	Ф/4121	47-415 ОП МГ 415-001	2,354	2,354			31286,0	40	40	Расчеты не выполнялись	Расчеты не выполнялись	Расчеты не выполнялись

25	Ленинградская набережная	Ф/4123	47-415 ОП МГ 415-024	1,880	1,88			19620,0	40-60	50	Расчеты не выполнялись	Расчеты не выполнялись	Расчеты не выполнялись
26	Лесная улица	Ф/4159	47-415 ОП МГ 415-018	0,454	0,454			3390,8	40-60	нет данных	Расчеты не выполнялись	Расчеты не выполнялись	Расчеты не выполнялись
27	Металлургов проспект	Ф/4120	47-415 ОП МГ 415-009	3,207	3,207			70955,8	40	50	Расчеты не выполнялись	Расчеты не выполнялись	Расчеты не выполнялись
28	Морошковая улица	Ф/4157	47-415 ОП МГ 415-025	0,778	0,778			13202,0	60	40	Расчеты не выполнялись	Расчеты не выполнялись	Расчеты не выполнялись
29	Нагорная улица	Ф/4160	47-415 ОП МГ 415-027	0,388			0,388	1316,2	60	50	Расчеты не выполнялись	Расчеты не выполнялись	Расчеты не выполнялись
30	Нагорный переулок	Ф/4134	47-415 ОП МГ 415-041	0,553			0,553	3563,8	60	нет данных	Расчеты не выполнялись	Расчеты не выполнялись	Расчеты не выполнялись
31	Никелевое шоссе	Ф/4126	47-415 ОП МГ 415-036	2,057	2,0566			28189,0	60	30	Расчеты не выполнялись	Расчеты не выполнялись	Расчеты не выполнялись
32	Новопроложенная улица	Ф/4147	47-415 ОП МГ 415-006	0,683	0,683			5552,0	40	40	Расчеты не выполнялись	Расчеты не выполнялись	Расчеты не выполнялись
33	Нюдовская улица	Ф/4142	47-415 ОП МГ 415-008	0,791	0,791			3752,0	60	нет данных	Расчеты не выполнялись	Расчеты не выполнялись	Расчеты не выполнялись

34	Привокзальное шоссе	Ф/4127	47-415 ОП МГ 415-010	1,333	1,333			13731,0	60	20	Расчеты не выполнялись	Расчеты не выполнялись	Расчеты не выполнялись
35	проезд Связи	Ф/4129	47-415 ОП МГ 415-039	0,346	0,346			1967,0	60	нет данных	Расчеты не выполнялись	Расчеты не выполнялись	Расчеты не выполнялись
36	Советская улица	Ф/4154	47-415 ОП МГ 415-011	0,546	0,546			3849,8	60	50	Расчеты не выполнялись	Расчеты не выполнялись	Расчеты не выполнялись
37	Совхозная улица	Ф/4165	47-415 ОП МГ 415-056	0,948	0,948			5093,0	40	20	Расчеты не выполнялись	Расчеты не выполнялись	Расчеты не выполнялись
38	Сопчинская улица	Ф/4139	47-415 ОП МГ 415-012	0,303	0,303			3016,0	60	40	Расчеты не выполнялись	Расчеты не выполнялись	Расчеты не выполнялись
39	Стахановская улица	Ф/4140	47-415 ОП МГ 415-013	0,720	0,72			8100,0	60	40	Расчеты не выполнялись	Расчеты не выполнялись	Расчеты не выполнялись
40	Строительная улица	Ф/4144	47-415 ОП МГ 415-014	0,701	0,701			5612,0	40	40	Расчеты не выполнялись	Расчеты не выполнялись	Расчеты не выполнялись
41	Строительный проезд	Ф/4131	47-415 ОП МГ 415-038	0,282	0,282			1498,0	60	20	Расчеты не выполнялись	Расчеты не выполнялись	Расчеты не выполнялись
42	Ферсмана улица	Ф/4150	47-415 ОП МГ 415-022	0,735	0,735			7012,0	60	50	Расчеты не выполнялись	Расчеты не выполнялись	Расчеты не выполнялись

43	Царевского улица	Ф/4136	47-415 ОП МГ 415-021	0,859	0,859			8651,0	40	20	Расчеты не выполнялись	Расчеты не выполнялись	Расчеты не выполнялись
44	Школьная улица	Ф/4146	47-415 ОП МГ 415-020	0,294	0,294			2338,0	60	50	Расчеты не выполнялись	Расчеты не выполнялись	Расчеты не выполнялись
45	Школьный проезд	Ф/4132	47-415 ОП МГ 415-040	0,124	0,124			796,0	60	нет данных	Расчеты не выполнялись	Расчеты не выполнялись	Расчеты не выполнялись
46	Участок автодороги от ул. Геологов до участка автодороги в объезд карьера Риж-Губа	б/н	47-415 ОП МГ 415-046	3,740	3,74			48537,0	60	нет данных	Расчеты не выполнялись	Расчеты не выполнялись	Расчеты не выполнялись
47	участок автодороги от участка автодороги в объезд карьера Риж-Губа до автобусной остановки Поселок Риж-Губа	б/н	47-415 ОП МГ 415-048	3,180	3,18			27895,0	40-60	нет данных	Расчеты не выполнялись	Расчеты не выполнялись	Расчеты не выполнялись
48	Автодорога в объезд карьера Риж-Губа	Ф/4167	47-415 ОП МГ 415-047	3,695	3,695			18238,0	60	40	Расчеты не выполнялись	Расчеты не выполнялись	Расчеты не выполнялись
49	Автодорога в объезд пос. Монча	412498	47-415 ОП МГ 415-053	1,362	1,362			9935,0	60	нет данных	Расчеты не выполнялись	Расчеты не выполнялись	Расчеты не выполнялись

50	автодорога от моста через ст. Кумужье до М.Сопчи	410023	47-415 ОП МГ 415-050	2,07	2,07			16115,0	40-60	нет данных	Расчеты не выполнялись	Расчеты не выполнялись	Расчеты не выполнялись
51	Автодорога от Никелевого шоссе до моста через ст. Кумужье	410031	47-415 ОП МГ 415-051	1,537	1,537			11401,0	40-60	нет данных	Расчеты не выполнялись	Расчеты не выполнялись	Расчеты не выполнялись
52	Автодорога от проходной Нюд до ул. Грузовая	410034	47-415 ОП МГ 415-052	3,283	3,283			27587,0	40-60-70	нет данных	Расчеты не выполнялись	Расчеты не выполнялись	Расчеты не выполнялись
53	Автодорога от проходной Сопча до автодороги С.Петербург-Мурманск	б/н	47-415 ОП МГ 415-054	1,286	1,2857			8229,0	40-60	нет данных	Расчеты не выполнялись	Расчеты не выполнялись	Расчеты не выполнялись
54	Автодорога от ул. 3я Нагорная до ул. Грузовая	412387	47-415 ОП МГ 415-049	0,410	0,41			3474,0	60	нет данных	Расчеты не выполнялись	Расчеты не выполнялись	Расчеты не выполнялись
55	Дорога на кладбище		47-415 ОП МГ 415-045	0,800	0,8			4339,9	40	нет данных	Расчеты не выполнялись	Расчеты не выполнялись	Расчеты не выполнялись
Итого:				61,977	58,186	0,000	3,791	608 510,50					

Улично-дорожная сеть внутри городского округа и населенных пунктов, как правило, благоустроена. Бесхозных автомобильных дорог общего пользования местного значения не имеется.

Основными проблемными вопросами сети автомобильных дорог общего пользования местного значения являются:

- несоответствие параметров некоторых автодорог объемам автодвижения, недостаточная ширина проезжих частей отдельных улиц;
- отсутствие надлежащего благоустройства: отсутствие тротуаров, не организован водоотвод;
- необходимость ремонта и капитального ремонта асфальтобетонного покрытия на большинстве улиц и дорог города;
- отсутствие необходимого количества гостевых автостоянок у объектов культуры, торговли и бытового обслуживания и массового отдыха населения.

4.5. Анализ состава парка транспортных средств и уровня автомобилизации, обеспеченность парковками (парковочными местами)

По данным ОГИБДД МО МВД России по городу Мончегорску на территории г. Мончегорска зарегистрировано 15907 единиц транспортных средств по состоянию на 2015 год.

Расчетный уровень автомобилей на 1000 человек составляет 346 автомобилей.

В городских округах должны быть предусмотрены территории для постоянного хранения автотранспортных средств (гаражи, крытые парковки, открытые стоянки и т.п.), временного хранения – парковки.

Размеры земельных участков стоянок для легковых автомобилей и других мототранспортных средств (далее - стоянок автомобилей) на территории городских и сельских поселений следует выбирать в зависимости от конфигурации земельного участка, условий въезда и выезда и др. в соответствии с требованиями СП 4.13130, СП 12.13130, СП 42.13330, СП 54.13330, СП 59.13330, СП 118.13330, СанПиН 2.2.1/2.1.1.1200 и СНиП 21-02-99.

Размещение открытых и закрытых стоянок автомобилей не допускается в 1, 2, 3 поясах санитарно-защитных зон водозаборов хозяйственно-питьевого назначения в соответствии с СанПиНом 2.1.4.1074, а также в охранных зонах рек и водоемов.

Расстояния от стоянок автомобилей различной вместимостью до зданий и территорий, образовательных организаций, лечебных учреждений, площадок и мест отдыха населения, спортивных сооружений общего пользования в жилой застройке следует принимать в соответствии с приложением В. Расстояние от жилых и общественных зданий до стоянок автомобилей с числом машино-мест более 300 следует принимать в соответствии с СП 42.13330. СП 42.13330.2011 "СНиП 2.07.01-89* Градостроительство. Планировка и застройка городских и сельских поселений" устанавливает уровень автомобилизации 350 легковых автомобилей на 1000 жителей, включая 3 — 4 такси и 2 — 3 ведомственных автомобиля. Гаражи для хранения личного автотранспорта (боксового типа) расположены в районе Никелевого шоссе, в южном районе вдоль ул. Грузовой и пятнами в Северном районе.

Общественный пассажирский транспорт развит только в административном центре, представлен автобусом, маршрутными такси. В городе работает 15 автобусных маршрутов. Два из них связывают город с Риж-губой и населенными пунктами 25 км и 27 км.

4.6. Характеристика работы транспортных средств общего пользования

На территории муниципального образования город Мончегорск с подведомственной территорией Мурманской области все населенные пункты обеспечены транспортным сообщением.

Перевозки пассажиров и багажа на территории города осуществляются по следующим муниципальным и межмуниципальным маршрутам:

РЕЕСТР
муниципальных маршрутов регулярных перевозок, пролегающих в границах города Мончегорска

Таблица 4

регистрационный номер маршрута	порядковый номер маршрута	наименование маршрута	наименование направления	наименование промежуточных остановочных пунктов	наименования улиц, автомобильных дорог, по которым происходит движение транспортных средств между остановочными пунктами	протяженность маршрута, км	порядок посадки и высадки пассажиров	вид регулярных перевозок	виды транспортных средств и классы транспортных средств, которые используются для перевозок по маршруту, максимальное количество транспортных средств	экологические характеристики транспортных средств	дата начала осуществления регулярных перевозок	наименование, место нахождения юридического лица, фамилия, имя и, если имеется, отчество индивидуального предпринимателя, осуществляющих перевозки по маршруту
1	2	3	4	5	6	7	8	9	10	11	12	13
1	1	"Кондрикова - КПП КГМК"	"Колледж" "Лесная" "ФОК" "Гагарина" "Комарова" "Ферсмана" "школа № 1" "ДК" "школа № 6" "Царевского" "33 км" "по требованию"	"по требованию" "33 км" "Царевского" "пл. Пяти углов" "Узел связи" "пл. Революции" "маг. Мальш" "школа № 1" "Ферсмана" "Комарова" "ФОК" "обелиск Защитникам Отечества" "Колледж"	ул. Кондрикова пр. Ленина ул. Комарова ул. Ферсмана пр. Metallургов Никелевое шоссе	17,2	только в установленных остановочных пунктах	по нерегулируемому тарифам	М - 3: ГАЗ А64 R42 - 5 ед. ВИД ТС - Автобус малый класс Ford Transit - 5 ед. ВИД ТС - Автобус малый класс Ситроен 45422 - 1 ед. ВИД ТС -Автобус особо малый класс М - 2: Газель 322132 - 8 ед. ВИД ТС - Автобус малый класс	4 4 4 2	01.05.2015	Махмудов Рафик Абдурахман оглы Адрес: Мурманская обл., г. Мончегорск, ул. Морошковая, д. 5, кв.17 тел. +7(921) 271-84-87

2	2	"Кондрикова - Кирова - Кондрикова" (кольцевой)	"Кондрикова" "Колледж" "Лесная" "ФОК" "Гагарина" "Комарова" "Ферсмана" "памятник Защитникам Заполярья" "Торговый центр" "Кирова" "Профилакторий" "Горбольница" "ДК" "ФОК" "обелиск Защитникам Отечества" "Колледж" "Кондрикова"	ул. Кондрикова пр. Ленина ул. Комарова ул. Ферсмана пр. Metallургов Ленинградская наб. пр. Кирова пр. Ленина ул. Кондрикова	9,5	только в установленных остановочных пунктах	по регулируемым тарифам	М – 2: ГАЗ 322132 - 2 ед ВИД ТС - Автобус малый класс М - 3: ПАЗ 423003- 5 ед. ВИД ТС - Автобус средний класс MERSEDES-BETZ O405ST – 14 ед. ВИД ТС - Автобус большой класс КАВЗ-4238-41 - 1 ед. ВИД ТС - Автобус средний класс	2 3 -	27.02.2015	ПАО "Мурманскавтотранс" АК 1442 Адрес: Мурманская обл., г. Мончегорск, ул. Красноармейская, д. 58 тел. 8 (815-36) 5-78-58	
3	3	"Лесная – КПП КГМК"	"ФОК" "ДК" "школа № 6" "Царевского" "33 км" "по требованию"	"по требованию" "33 км" "Царевского" "пл. Пяти углов" "Узел связи" "пл. Революции" "ФОК" "обелиск Защитникам Отечества"	пр. Ленина пр. Metallургов Никелевое шоссе	12,2	только в установленных остановочных пунктах	по нерегулируемым тарифам	М – 2: ГАЗ -322132 - 1ед. ВИД ТС - Автобус малый класс Луидор – 223700-2 ед. ВИД ТС - Автобус малый класс Форд Транзит -222708 - 2 ед. т ВИД ТС - Автобус малый класс	2 4 4	12.01.2016	Бойко Игорь Павлович Адрес: Мурманская обл., г. Мончегорск пр. Кирова, д.13, кв. 99 тел. +7(902) 137-22-31
4	4	"Морошковая- КПП КГМК"	"Ленина" "ФОК" "Автовокзал" "МФЦ" "Царевского" "33 км" "по требованию"	"по требованию" "33 км" "Царевского" "пл. Пяти углов" "Узел связи" "пл. Революции" "ФОК" "Ленина" "Морошковая"	ул. Морошковая пр. Ленина ул. Комсомольская ул. Сопчинская пр. Metallургов Никелевое шоссе	12,4	только в установленных остановочных пунктах	по нерегулируемым тарифам	М – 2: ГАЗ 322132 -2 ед. ВИД ТС - Автобус малый класс Форд 222207 - 1 ед. ВИД ТС - Автобус малый класс Ивеко-Dail-35C15-1 ед. ВИД ТС - Автобус малый класс Volswagen LT35 - 1 ед. ВИД ТС - Автобус малый класс	2 4 4 3	12.01.2016	Иващенко Алексей Владимирович Адрес: Мурманская обл., г. Мончегорск, Климентьева наб, д. 15, кв. 214 тел. +7(960) 024-29-68

5	5	"Ленинградская наб. – Царевского – Ленинградская наб." (кольцевой)	<p>"Торговый центр" "Ленинградская наб." "Яхт-клуб" "Бредова" "Гимназия" "Автовокзал" "МФЦ" "Царевского" "пл. Пяти углов" "Узел связи" "пл. Революции" "Горбольница" "Профилакторий" "Кирова" "Торговый центр"</p>		Ленинградская наб. ул. Бредова пр. Ленина ул. Комсомольская ул. Кольская пр. Metallургов пр. Кирова Ленинградская наб.	8,4	только в установленных остановочных пунктах	по регулируемым тарифам	<p>М – 2: ГАЗ 322132 - 2 ед. ВИД ТС - Автобус малый класс</p> <p>М - 3: ПАЗ 423003- 5 ед. ВИД ТС - Автобус средний класс MERSEDES-BETZ O405ST – 14 ед. ВИД ТС - Автобус большой класс КАВ3-4238-41 - 1 ед. ВИД ТС - Автобус средний класс</p>	2 3 - 3	27.02.2015	<p>ПАО "Мурманскавтотранс" АК 1442 Адрес: Мурманская обл., г. Мончегорск, ул. Красноармейская, д. 58 тел. 8(815-36)5-78-58</p>
6	7	"Кондрикова - Солча"	<p>"Колледж" "Лесная" "ФОК" "Гагарина" "Комарова" "Ферсмана" "школа № 1" "ДК" "школа № 6" "Царевского" "33 км" "по требованию" "ГРП" "ММЗ"</p>	<p>"ММЗ" "ГРП" "по требованию" "33 км" "Царевского" "Пять углов" "Узел связи" "пл. Революции" "маг. Малыш" "школа № 1" "Ферсмана" "Комарова" "ФОК" "обелиск Защитникам Отечества" "Колледж"</p>	ул. Кондрикова пр. Ленина ул. Комарова ул. Ферсмана пр. Metallургов Никелевое шоссе ул. Мало-Кумужинская	22,4	только в установленных остановочных пунктах	по нерегулируемым тарифам	<p>М – 2: ГАЗ 322132 - 2 ед. ВИД ТС - Автобус малый класс</p>	2	12.01.2016	<p>Махмудов Рафик Абдурахман оглы Адрес: Мурманская обл., г. Мончегорск, ул. Моршковая, д. 5, кв.175 тел. +7(921) 271-84-87</p>

7	8	"Лесная - КПП КГМК"	"ФОК" "Гагарина" "Комарова" "Ферсмана" "школа № 1" "ДК" "школа № 6" "Царевского" "33 км" "по требованию"	"по требованию" "33 км" "Царевского" "пл. Пяти углов" "Узел связи" "пл. Революции" "маг. Малыш" "школа № 1" "Ферсмана" "Комарова" "ФОК" "обелиск Защитникам Отечества" "Колледж"	пр. Ленина ул. Комарова ул. Ферсмана пр. Metallургов Никелевое шоссе	17,2	только в установленных остановочных пунктах	по нерегулируемым тарифам	М - 3: ПАЗ 423003- 5 ед. ВИД ТС - Автобус средний класс MERSEDES-BETZ O405ST – 14 ед. ВИД ТС - Автобус большой класс КАВ3-4235 - 1 ед. ВИД ТС - Автобус средний класс	3 - 3	01.05.2015	ПАО "Мурманскавтотранс" АК 1442 Адрес: Мурманская обл., г. Мончегорск, ул. Красноармейская, д. 58 тел. 8(815-36)5-78-58
8	10	"Монча – ул. 10-й Гвардейской дивизии"	"Храм" "1-й км" "ТЭС" "Лесная" "ФОК" "Гагарина" "Комарова" "Ферсмана" "школа №1" "ДК" "школа № 6" "Царевского" "Строительная" "школа № 8"	"Школа № 8" "Царевского" "пл. Пяти углов" "Узел связи" "пл. Революции" "маг. Малыш" "школа № 1" "Ферсмана" "Комарова" "ФОК" "обелиск Защитникам Отечества" "Лесная" "ТЭС" "1-й км" "Храм"	ул. Красноармейская пр. Ленина ул. Комарова ул. Ферсмана пр. Metallургов ул. Царевского ул. 10-й Гвардейской Дивизии	17,8	только в установленных остановочных пунктах	по нерегулируемым тарифам	М – 2: ИМЯ-М-3006 - 1ед. ВИД ТС - Автобус малый класс Газель - 322132 - 6 ед. ВИД ТС - Автобус малый класс Луидор-225000 - 2 ед. ВИД ТС - Автобус малый класс	3 2 3	27.02.2015	Махмудов Рафик Абдурахман оглы Адрес: Мурманская обл., г. Мончегорск, ул. Морошковая, д. 5, кв.175 тел.+7(921) 271-84-87

9	11	"Ленинградская наб. - КПП КГМК"	"Торговый центр" "Кирова" "Профилакторий" "Горбольница" "ДК" "школа № 6" "Царевского" "33 км" "по требованию"	"по требованию" "33 км" "Царевского" "пл. Пяти углов" "Узел связи" "пл. Революции" "маг. Малыш" "памятник Защитникам Отечества" "Торговый центр"	Ленинградская наб. пр. Кирова пр. Metallургов Никелевое шоссе	12,7	только в установленных остановочных пунктах	по нерегулируемым тарифам	М – 2: Газель - 322132 - 5 ед. ВИД ТС - Автобус малый класс ГАЗ А65R32- 2 ед. ВИД ТС - Автобус малый класс RENAULT master- 1 ед. ВИД ТС - Автобус малый класс MERSEDES BENZ 223201- 1 ед. ВИД ТС - Автобус малый класс Форд Транзит – 222709 - 1 ед. ВИД ТС - Автобус малый класс	2 4 4 4 4	12.01.2016	Бойко Игорь Павлович Адрес: Мурманская обл., г. Мончегорск пр. Кирова, д. 13, кв. 99 тел.+7(902)137-22-31
10	12	КПП КГМК - ул. Новопроложенная – КПП КГМК" (кольцевой)	"КПП КГМК" "по требованию" "33 км" "Строительная" "школа № 8" "Климентьева" "Новопроложенная" "школа № 6" "Царевского" "33 км" "по требованию" "КПП КГМК"	Никелевое шоссе пр. Metallургов ул. Царевского наб. Климентьева ул. Новопроложенная пр. Metallургов Никелевое шоссе	8,1	только в установленных остановочных пунктах	по нерегулируемым тарифам	М – 2: MERSEDES BENZ 223201- 1 ед. ВИД ТС - Автобус малый класс Газель - 322132 - 1 ед. ВИД ТС - Автобус малый класс	4 2	12.01.2016	Бойко Игорь Павлович Адрес: Мурманская обл., г. Мончегорск пр. Кирова д. 13, кв. 99 тел. +7(902) 137-22-31	

11	16	"Бредова – КПП КГМК"	"Яхт-клуб" "Бредова" "Гимназия" "ФОК" "Автовокзал" "МФЦ" "Царевского" "33 км" "по требованию"	"по требованию" "33 км" "Царевского" "пл. Пяти углов" "Узел связи" "пл. Революции" "маг. Малыш" "памятник Защитникам Заполярья" "Ленинградская наб."	ул. Бредова пр. Ленина ул. Комсомольская ул. Сопчинская пр. Metallургов Никелевое шоссе	12,3	только в установленных остановочных пунктах	по нерегулируемым тарифам	М – 2: Газель - 322132 - 1 ед. т ВИД ТС - Автобус малый класс Газель 3262 -1 ед. ВИД ТС - Автобус малый класс Форд транзит 32361- 1 ед. ВИД ТС - Автобус малый класс	2 1 3	12.01.2016	Тарасов Сергей Николаевич Адрес: Мурманская обл., г. Мончегорск, наб. Климентьева д. 15, кв. 86 тел. +7(902) 138-35-34
12	102	"пл. Революции - Риж -Губа"	"ФОК" "обелиск Защитникам Отечества" "Лесная" "Телевышка" "Бобровая" "Воронья" "9-й км" "Развилка"	"Развилка" "9-й км" "Воронья" "Бобровая" "Телевышка" "Лесная" "ФОК" "пл.Революции"	пр. Ленина А/д до Риж-губы	27,4	только в установленных остановочных пунктах	по регулируемым тарифам	М - 3: ПАЗ 423003- 5 ед. ВИД ТС - Автобус средний класс MERSEDES-BETZ O405ST – 14 ед. ВИД ТС - Автобус большой класс КАВ3-4238-41 - 1 ед. ВИД ТС - Автобус средний класс	3 - 3	27.02.2015	ПАО "Мурманскавтотранс" АК 1442 Адрес: Мурманская обл., г. Мончегорск, ул. Красноармейская, д. 58 тел. 8(815-36)5-78-58
13	103	"Автовокзал – пос. 25 км"	"ДК" "Школа № 6" "Царевского" "СТОА" "КЭЧ" "29 км" "Пост ДПС" "27 км" "26 км"	"26 км" "27 км" "Пост ДПС" "29 км" "КЭЧ" "Нефтебаза" "СТОА" "Царевского" "пл. Пяти углов" "Узел связи" "пл. Революции"	ул. Комсомольская пр. Ленина пр. Metallургов Привокзальное шоссе Вокзальное шоссе ул. Автоморжная А/д М – 18 "Кола" А/подъезд "25 км"	26,2	только в установленных остановочных пунктах	по регулируемым тарифам	М - 3: ПАЗ 423003- 5 ед. ВИД ТС - Автобус средний класс MERSEDES-BETZ O405ST – 14 ед. ВИД ТС - Автобус большой класс КАВ3-4238-41 - 1 ед. ВИД ТС – Автобус средний класс MAN UEL 242- 1 ед. ВИД ТС - Автобус большой класс М- 2: ГАЗ-322132-1ед. ВИД ТС - Автобус малый класс	3 - 3 - 2	27.02.2015	ПАО "Мурманскавтотранс" АК 1442 Адрес: Мурманская обл.,г. Мончегорск, ул. Красноармейская, д. 58 тел. 8(815-36)5-78-58

14	104	"Автовокзал – Ж/Д станция - 25 км"	"ДК" "школа № 6" "Царевского" "СТОА" "Ж/Д станция" "КЭЧ" "29 км" "Пост ДПС" "27 км" "26 км"	"26 км" "27 км" "Пост ДПС" "29 км" "КЭЧ" "Ж/Д станция" "Нефтебаза" "СТОА" "Царевского" "пл. Пяти углов" "Узел связи" "пл. Революции"	ул. Комсомольская пр. Ленина пр. Metallургов Привокзальное шоссе Вокзальное шоссе ул. Автоморожная А/д М – 18 "Кола" А/подъезд "25 км"	27,7	только в установленных остановочных пунктах	по нерегулируемым тарифам	М – 2: FORD TRANSIT - 1 ед. ВИД ТС - Автобус малый класс FORD – 32361 - 2 ед. ВИД ТС - Автобус малый класс Луидор – 223700 - 1ед. ВИД ТС - Автобус малый класс ГАЗ А65R32- 1 ед. ВИД ТС - Автобус малый класс	4 4 4 4	01.05.2015	Игумнов Николай Дмитриевич Адрес: Мурманская обл., г. Мончегорск, пр. Metallургов, д. 48, корп. 1, кв. 83 тел.+7(921) 280-89-85	
15	105	"ул. 10-й Гвардейской дивизии - Риж -губа"	"Школа № 8" "Царевского" "пл. Пяти углов" "Узел связи" "пл. Революции" "маг. Малыш" "школа № 1" "Фермана" "Комарова" "ФОК" "обелиск Защитникам Отечества" "Лесная" "Телевышка" "Бобровая" "Воронья" "9-й км" "Развилка"	"Развилка" "9-й км" "Воронья" "Бобровая" "Телевышка" "Лесная" "ФОК" "Гагарина" "Комарова" "Фермана" "школа №1" "ДК" "школа № 6" "Царевского" "Строительная" "школа № 8"	ул.10-й Гвардейской дивизии ул. Царевского пр. Metallургов ул. Фермана ул. Комарова пр. Ленина А/д до Риж-губы	35,6	только в установленных остановочных пунктах	по нерегулируемым тарифам	М- 2: FORD TRANSIT - 1 ед. ВИД ТС - Автобус малый класс Ивеко-Dail-35C15 -1 ед. ВИД ТС - Автобус малый класс	4 4		Иващенко Алексей Владимирович Адрес: Мурманская обл., г. Мончегорск, Климентьева наб, д. 15, кв. 214 тел. +7(960) 024-29-68	

4.7. Характеристика условий пешеходного и велосипедного передвижения

На территории муниципального образования город Мончегорск с подведомственной территорией существует пешеходная улица: ул. Стахановская.

Велосипедное движение на территории муниципального образования в организованной форме не представлено.

Пешеходное и велосипедное движение осуществляется по тротуарам в границах существующей линии застройки. Интенсивность пешеходного и велосипедного движения не определялась.

4.8. Характеристика движения грузовых транспортных средств, оценка работы транспортных средств коммунальных и дорожных служб, состояния инфраструктуры для данных транспортных средств

Организация дорожного движения на территории муниципального образования город Мончегорск с подведомственной территорией определена таким образом, чтобы исключить движение грузовых автомобилей и автомобилей, осуществляющих перевозку крупногабаритных и опасных грузов, внутри города.

Для этих целей движение таких автомобилей организовано по объездным автодорогам: ул. Заводская, ул. Комсомольская, ул. Грузовая, ул. Царевского, наб. Климентьева, ул. Новопроложенная, ул. Бредова, Ленинградская набережная.

Транспорт, перевозящий опасные грузы, должен иметь специальное разрешение для движения в пределах городского округа. Схема организации движения грузового транспорта представлена на рисунке 3.

4.9. Анализ уровня безопасности дорожного движения

По информации ОГИБДД МВД города Мончегорска, в 2016 году на территории города Мончегорска произошло 56 дорожно-транспортных происшествий, в которых 6 человек погибло и 82 получили ранения различной степени тяжести. За 2015 год произошло 48 дорожно-транспортных происшествий, в которых пострадали 62 человека и 8 человек погибли.

Таблица 5

Статистика дорожно-транспортных происшествий на территории ГО Мончегорск

	2015			2016			2017			Прирост/уменьшение, по сравнению с аналогичным периодом предыдущего года, %		
	ДТП	погибло	ранено	ДТП	погибло	ранено	ДТП	погибло	ранено	ДТП	погибло	ранено
январь	3	0	8	3	0	3	3	0	14	0,0	0	366,7
февраль	5	1	3	5	0	7	5	1	8	0,0	0	14,3
март	1	1	4	4	0	4	6	0	7	50,0	0	75,0
апрель	2	1	1	0	0	0	2	0	2	0,0	0	0,0
май	1	0	2	8	0	9	3	1	3	-62,5	0	-66,7
июнь	5	1	5	2	0	2	5	1	5	150,0	0	150,0
июль	3	0	6	4	0	6	3	2	1	-25,0	0	-83,3
август	5	0	5	6	2	13	0	0	0	100,0	-100	-100,0
сентябрь	5	0	6	3	0	4						
октябрь	7	0	8	8	2	10						
ноябрь	6	0	9	7	0	8						
декабрь	5	4	5	6	2	16						
Итого	48	8	62	56	6	82	27	5	40	-15,6	150	-51,2

По данным ГИБДД РФ <http://stat.gibdd.ru/>

4.9.1. Пешеходные переходы на автомобильных дорогах общего пользования местного значения муниципального образования.

В городе Мончегорске по состоянию на 01.08.2017 обустроено 95 пешеходных переходов, из которых 24 в непосредственной близости к общеобразовательным учреждениям.

Адресный перечень пешеходных переходов, расположенных на территории муниципального образования представлен в таблице 6.

Таблица 6.

Месторасположение (адрес)	Находятся вблизи образовательных учреждений (да/нет)
проспект Ленина:	
1. Площадь Революции	нет
2. Перекресток с ул. Комсомольская (дом № 4/40)	нет
3. Перекресток с ул. Комсомольская (дом № 6)	нет
4. Перекресток с ул. Комарова	нет
5. Через проезд к ФОК	да
6. Перекресток с ул. Бредова (дом № 27)	да
7. Через проезд к т/ц "Магнит"	нет
8. Перекресток с ул. Морошковая (дом № 10)	нет

9. Дом № 31	нет
10. Дом № 33	нет
11. А/о "Ул. Лесная"	нет
улица Бредова:	
1. Перекресток с пр. Ленина	нет
2. Дом № 27/1А	нет
3. Гимназия № 1 (примечание: оборудован в соответствии с национальными стандартами, ИДН сезонные – только на летний период)	да
4. Перекресток с ул. Гагарина (дом № 7)	нет
5. Дом № 10	нет
6. Дом № 25	нет
7. Дом № 16	нет
Комсомольская набережная:	
1. Перекресток с ул. Гагарина (дом № 52/9)	нет
улица Кондрикова:	
1. Дом № 4	нет
2. Дом № 14	да
3. Дом № 18	да
4. Дом № 20	нет
улица Кумужинская:	
1. Перекресток с ул. Строительная	нет
2. Дом № 5	нет
улица Новопроложенная:	
1. Перекресток с ул. Ньюдовская	да
2. Дом № 26 (пр. Metallургов)	нет
3. Дом № 24 (пр. Metallургов)	нет
4. т/ц Таир	нет
улица Ньюдовская:	
1. Перекресток с ул. Новопроложенная	да
проспект Metallургов:	
1. Дом № 1	да
2. Дом № 3/2	да
3. Дом № 7	нет
4. Дом № 11	нет
5. Дом № 17	нет
6. Дом № 21	нет
7. Перекресток с ул. Новопроложенная	нет
8. Дом № 29	нет
9. Перекресток с ул. Железнодорожная	нет
10. Площадь Революции	нет
11. От дома № 37 к центру площади Революции	нет
12. От центра площади Революции к дому № 32	нет
13. Площадь Революции (дом № 34) (примечание: детская поликлиника)	да
14. Дом № 39 (примечание: детская поликлиника)	да
15. Дом № 45-1 (а/о "Магазин "Малыш"")	нет
16. Перекресток с Комсомольской набережной	нет
17. Перекресток с ул. Котульского	да
18. Перекресток с ул. Ферсмана	нет
19. Дом № 64	нет
20. Развилка на Лен. наб. (слева)	нет
21. Развилка на Лен. наб. (справа)	нет

22. Дом № 54	да
Привокзальное шоссе:	
1. Пешеходная тропинка без привязки	нет
улица Сопчинская:	
1. Перекресток с пр. Metallургов	нет
улица Строительная:	
1. Перекресток с ул. Кумужинская	нет
2. Дом № 3	да
улица Гагарина:	
1. Дома № 39 - № 41 (пр. Metallургов)	нет
2. Перекресток с ул. Комсомольская (дом № 50)	нет
3. Перекресток с ул. Комсомольская (лицей им. В.Г. Сизова)	да
4. Перекресток с ул. Комарова (дом № 10/10)	нет
проспект Кирова:	
1. Дом № 31	нет
2. Дом № 23	да
3. Дом № 19	нет
4. Дом № 15	нет
5. Больница, стадион, бассейн	да
6. Пл. Революции (дом № 30)	нет
7. Дом № 3	да
улица Царевского:	
1. Дом № 5	нет
улица Ферсмана:	
1. Дом № 5	да
2. Дом № 47	нет
Ленинградская набережная:	
1. Дом № 30 корпус 1	нет
улица Морошковая:	
1. Дом № 32 (ул. Кондрикова)	нет
2. Дом № 2	нет
3. Дом № 10 (пр. Ленина)	нет
4. Через проезд к т/ц "Магнит"	нет
5. Перекресток с пр. Ленина	нет
улица Красноармейская:	
1. ТЭС	нет
улица Комарова:	
1. Перекресток с пр. Ленина	нет
2. Перекресток с ул. Гагарина (дом № 8/9)	нет
3. Перекресток с ул. Гагарина (дом № 5/11)	нет
4. Дом № 15	нет
5. Перекресток с ул. Советская	нет
улица Комсомольская:	
1. Перекресток с ул. Сопчинская (АТЦ)	нет
2. Дом № 27 (ул. Стахановская)	нет
3. Дом № 28 (ул. Стахановская)	нет
4. Перекресток с ул. Грузовая	нет
5. Дом № 24	да
6. Дом № 25а (автовокзал)	нет
7. Перекресток с пр. Ленина (дом № 4/40)	нет
8. Перекресток с пр. Ленина (дом № 7/42)	нет
9. Дом № 46	да
10. Дом № 50	да

Никелевое шоссе:	
1. КПП АО "КГМК"	нет
улица Грузовая:	
1. Перекресток с ул. Комсомольская)	нет
Проезд Ленинградская наб. 30 корп. 1 (от Ленинградской наб.) – Кирова 17/3 – Ленинградская наб. 28/1:	
1. СОШ № 5	да
улица Котульского	
1. Дом № 2	да

В связи с вступлением в силу национального стандарта Российской Федерации межгосударственный стандарт ГОСТ 32944-2014 "Дороги автомобильные общего пользования. Пешеходные переходы. Классификация. Общие требования", в рамках муниципальной необходимо выполнение комплекса мероприятий, предусматривающих обеспечение соответствие оборудованных пешеходных переходов требованиям указанного национального стандарта.

Оценка состояния пешеходных переходов на предмет соответствия требованиям национального стандарта Российской Федерации межгосударственный стандарт ГОСТ 32944-2014 "Дороги автомобильные общего пользования. Пешеходные переходы. Классификация. Общие требования", представлена в таблице 6.

Таблица 7.

Оценка состояния пешеходных переходов, оборудованных на территории муниципального образования город Мончегорск с подведомственной территорией, на предмет соответствия требованиям национального стандарта Российской Федерации межгосударственный стандарт ГОСТ 32944-2014 "Дороги автомобильные общего пользования. Пешеходные переходы. Классификация. Общие требования".

№	Наименование автомобильных дорог, адрес	Кол-во пешех. переходов	в том числе оборудованных					Недостатки (отсутствие)
			пан-дус	ИДН/постоянные.	Светофоры	Ограждения	У детских учреждений.	
1	проспект Ленина:	13	6					
	1. Площадь Революции		+					Ограждения
	2. Перекресток с ул. Комсомольская (дом № 4/40)				+			Ограждения
	3. Перекресток с ул. Комсомольская (дом № 6)				+			Ограждения
	4. Перекресток с ул. Комарова		+		+	частично		Дооборудование ограждений
	5. Перекресток с ул. Бредова (дом № 25)				+	+	ФОК	Соответствует
	6. Через проезд к ФОК				+		ФОК	Ограждения
	7. Перекресток с ул. Бредова (дом № 27)				+	частично	ФОК	Дооборудование ограждений
	8. Через проезд к т/ц "Магнит"					частично		Дооборудование ограждений
	9. Перекресток с ул. Морошковая (т/ц "Магнит")		+		+	+		Соответствует
	10. Перекресток с ул. Морошковая (дом № 10)		+		+	частично		Дооборудование ограждений
	11. Дом № 31			сезон				Ограждения
	12. Дом № 33 - (требуется дублирование)			сезон				Дублирование знаков, ограждения
	13. А/о "Ул. Лесная"							Ограждения
2	улица Бредова:	7	3					
	1. Перекресток с пр. Ленина		+		+			Ограждения
	2. Дом № 27/1А							Ограждения
	3. Гимназия № 1			сезон	Т7	+	Гимназия	Сезонные

						№ 1	неровности
	4. Перекресток с ул. Гагарина (дом № 7)		+				Ограждения
	5. Дом № 10						Ограждения
	6. Дом № 25						Ограждения
	7. Дом № 16		+				Ограждения
3	Комсомольская набережная:	1	1				
	1. Перекресток с ул. Гагарина (дом № 52/9) – нет 4 шт. дор. знаков		+		+		Дор. Знаки, ограждения
4	улица Кондрикова:	4	0				
	1. Дом № 4 – (требуется дублирование)						Дублирование знаков, ограждения
	2. Дом № 14					МонПК	Ограждения, неровности, Т7
	3. Дом № 18					МонПК	Ограждения, неровности, Т7
	4. Дом № 20		+			-	Ограждения,
5	улица Кумужинская:	2	0				
	1. Перекресток с ул. Строительная						Ограждения
	2. Дом № 5		+			-	СОШ 8 Ограждения
6	улица Новопроложенная:	4	2				
	1. Перекресток с ул. Ньюдовская			+	Т7	СОШ № 14	Ограждения
	2. Дом № 26 (пр. Metallургов)		+				Ограждения
	3. Дом № 24 (пр. Metallургов)		+				Ограждения
	4. т/ц Таир						Ограждения
7	улица Ньюдовская:	1	1				
	1. Перекресток с ул. Новопроложенная		+			СОШ № 14	Ограждения, неровности, Т7
8	проспект Metallургов:	21	18				
	1. Дом № 1 - (требуется дублирование)					МонПК	Дублирование знаков, ограждения, неровности, Т7

	2. Дом № 3/2 - (требуется дублирование)					частично	МонПК	Дублирование знаков, дооборудование ограждений, неровности, Т7
	3. Дом № 7 - (требуется дублирование)				+	частично		Дублирование знаков, дооборудование ограждений
	4. Дом № 11 – (требуется дублирование)					частично		Дублирование знаков, дооборудование ограждений
	5. Дом № 17 – (требуется дублирование)							Дублирование знаков, ограждения
	6. Дом № 21 - (требуется дублирование)			сезон		частично		Дублирование знаков, дооборудовать ограждения
	7. Перекресток с ул. Новопроложенная – (требуется дублирование)				+			Дублирование знаков, ограждения
	8. Дом № 29 – (требуется дублирование)			сезон		частично		Дублирование знаков, дооборудовать ограждения
	9. Перекресток с ул. Железнодорожная			сезон				Ограждения
	10. Площадь Революции							Ограждения
	11. От дома № 37 к центру площади Революции – нет дор. знаков					частично		Дор. знаки, ограждения
	12. От центра площади Революции к дому № 32 – нет дор. знаков					частично		Дор. знаки, ограждения
	13. Площадь Революции (дом № 34)						Детская	Ограждения,

							поликлиника	неровности, Т7
	14. Дом № 39						Детская поликлиника	Ограждения, неровности, Т7
	15. Дом № 45-1 (а/о "Магазин "Малыш"")	+ доп. освещен		+				Ограждения
	16. Перекресток с Комсомольской набережной							Ограждения
	17. Перекресток с ул. Котульского			сезон			СОШ № 1	Ограждения, Т7, сезонные неровности
	18. Перекресток с ул. Ферсмана	+ доп. освещен		сезон				Ограждения
	19. Дом № 64			+				Ограждения
	20. Развилка на Лен. Наб. (слева)					частично		Дооборудовать ограждения
	21. Развилка на Лен. наб. (справа)							Ограждения
9	Привокзальное шоссе:	1	0					
	1. Пешеходная тропинка без привязки							Ограждения
10	улица Сопчинская:	1	1					
	1. Перекресток с пр. Metallургов							Ограждения
11	улица Строительная:	2	1					
	1. Перекресток с ул. Кумужинская							Ограждения
	2. Дом № 3			сезон	Т7		Филиал СОШ № 14	Ограждения, сезонные неровности
12	улица Гагарина:	5	4					
	1. Дома № 39 - № 41 (пр. Metallургов)							Ограждения
	2. Перекресток с ул. Комсомольская (дом № 50)				+			Ограждения
	3. Перекресток с ул. Комсомольская (лицей им. В.Г. Сизова)				+		Лицей им. В.Г. Сизова	Ограждения

								ограждения
	4. Через проезд к т/ц "Магнит"							Ограждения
	5. Перекресток с пр. Ленина – (требуется дублирование)				+	+		Дублирование знаков
18	улица Красноармейская:	1	0					
	1. ТЭС							Ограждения
19	улица Котульского:	2	1					
	1. СОШ № 1 (дом № 54 – пр. Metallургов)			+	T7	+	СОШ № 1	Соответствует
	2. Дом № 2			+	-		СОШ № 1	
20	улица Комарова:	5	5					
	1. Перекресток с пр. Ленина					частично		Ограждения
	2. Перекресток с ул. Гагарина (дом № 8/9)					частично		Дооборудовать ограждения
	3. Перекресток с ул. Гагарина (дом № 5/11)					частично		Дооборудовать ограждения
	4. Дом № 15							Ограждения
	5. Перекресток с ул. Советская							Ограждения
21	улица Комсомольская:	10	5					
	1. Перекресток с ул. Сопчинская (АТЦ)							Ограждения
	2. Дом № 27 (ул. Стахановская)			сезон				Ограждения
	3. Дом № 28 (ул. Стахановская)							Ограждения
	4. Перекресток с ул. Грузовая			+	+			Ограждения
	5. Дом № 24			+	T7		СОШ № 14	Ограждения
	6. Дом № 25а (автовокзал)							Ограждения
	7. Перекресток с пр. Ленина (дом № 4/40) – нет дор. знаков				+			Дор. Знаки, ограждения
	8. Перекресток с пр. Ленина (дом № 7/42) – нет дор. знаков				+	частично		Дор. знаки, дооборудовать ограждения
	9. Дом № 46	+ доп. освещен					Лицей им. В.Г. Сизова (новое здание)	Ограждения, неровности, T7

	10. Дом № 50			сезон	T7	частично	Лицей им. В.Г. Сизова (старое здание)	Дооборудовать ограждения, сезонные неровности
22	улица Заводская:	0	0					
23	Никелевое шоссе:	1	0					
	1. КПП АО "КГМК"							Ограждения
24	улица Грузовая:	1	0					
	1. Перекресток с ул. Комсомольская) – нет дор. Знаков				+			Дор. знаки, ограждения
25	Проезд Ленинградская наб. 30 корп. 1 (от Ленинградской наб.) – Кирова 17/3 – Ленинградская наб. 28/1	1		сезон	T7		СОШ № 5	Ограждения, сезонные неровности
	Итого:	95	53				24	

4.10. Оценка уровня негативного воздействия транспортной инфраструктуры на окружающую среду, безопасность и здоровье населения

4.10.1. Атмосферный воздух

Валовый выброс загрязняющих веществ от предприятий и автотранспорта в атмосферу г. Мончегорска в 2008 году составил около 53 тыс. тонн, в т. ч. 72% диоксида серы, 15% взвешенных веществ, 11% оксида углерода и 2% диоксида азота.

Основной вклад (94,5%) в загрязнение атмосферы вносили стационарные источники и, в первую очередь, Кольская ГМК. По загрязняющему воздействию на атмосферу комбинат относится к предприятиям первой категории.

Хотя за последние годы качество атмосферного воздуха в городе значительно улучшилось, благодаря мероприятиям по сокращению вредных воздействий на окружающую среду, проводимым АО "Кольская ГМК", а также сокращению производства, в 2008 г. на границе СЗЗ Кольской ГМК регистрировались недопустимые превышения среднесуточных значений загрязняющих веществ в атмосфере.

На долю автотранспорта в общем валовом выбросе приходилось 5,6%, но его вклад постоянно растет.

В городе размещены два стационарных поста для наблюдения за уровнем загрязнения атмосферы. "Центром гигиены и эпидемиологии в Мурманской области в г. Мончегорске, г. Оленегорске и Ловозерском районе" проводятся маршрутные исследования.

4.10.2. Почвы

Почвы являются основным накопителем токсичных веществ, которые содержатся в промышленных и бытовых отходах, складированных на поверхности, в газопылевых выбросах промышленных и коммунальных предприятий, автотранспорта.

Наиболее интенсивными источниками загрязнения являются места складирования промышленных и бытовых отходов, но их воздействие носит локальный характер, аэротехногенное загрязнение отличается меньшей интенсивностью воздействия на почвы, но при этом охватывает обширные площади.

Основными источниками образования отходов в г. Мончегорске являются АО "Кольская ГМК" и население.

4.10.3. Акустическое загрязнение

Источниками акустического загрязнения на территории жилой застройки Мончегорска являются воздушный и автомобильный транспорт.

Уровень шума в зоне санитарного разрыва при пролете самолета составляет 70 и более дБА. Максимальный уровень шума (замеры шума произведены на территории больницы) составил 96 дБА. Допустимый уровень шума на территории жилой застройки составляет 55 дБА, на территории больницы – 45 дБА.

Вторым по значимости источником шума на территории жилой застройки являются потоки автотранспорта. Интенсивность движения на основных улицах города составляет 684 единицы в час (ул. Комсомольская), 915 единиц в час (пр. Metallургов). Уровень шума при этом достигает 68-70 дБА. Уровень шума на линии застройки для жилых домов, обращенных фасадом в сторону улицы не должен превышать 65 дБА (СНиП П-12-77 "Защита от шума").

4.10.4. Перечень факторов негативного воздействия на окружающую среду при условии увеличения количества автомобильного транспорта на дорогах городского округа Мончегорск.

Основным источником токсичных веществ двигателя внутреннего сгорания (ДВС) – это неоднородная смесь различных газообразных веществ с разнообразными химическими и

физическими свойствами, состоящая из продуктов полного и неполного сгорания топлива, избыточного воздуха, аэрозолей и различных микропримесей (как газообразных, так и в виде жидких и твердых частиц), поступающих из цилиндров двигателей в его выпускную систему. В своем составе они содержат около 300 веществ, большинство из которых токсичны.

Основными нормируемыми токсичными компонентами выхлопных газов двигателей являются оксиды углерода, азота и углеводорода. Кроме того, с выхлопными газами в атмосферу поступают предельные и непредельные углеводороды, альдегиды, канцерогенные вещества, сажа и другие компоненты.

Примерный состав выхлопных газов

Таблица 8.

Компоненты выхлопного газа	Содержание по объему, %		Примечание
	Двигатели		
	бензиновые	дизели	
Азот	74,0 - 77,0	76,0 - 78,0	нетоксичен
Кислород	0,3 - 8,0	2,0 - 18,0	нетоксичен
Пары воды	3,0 - 5,5	0,5 - 4,0	нетоксичны
Диоксид углерода	5,0 - 12,0	1,0 - 10,0	нетоксичен
Оксид углерода	0,1 - 10,0	0,01 - 5,0	токсичен
Углеводороды неканцерогенные	0,2 - 3,0	0,009 - 0,5	токсичны
Альдегиды	0 - 0,2	0,001 - 0,009	токсичны
Оксид серы	0 - 0,002	0 - 0,03	токсичен
Сажа, г/м ³	0 - 0,04	0,01 - 1,1	токсична
Бензопирен, мг/м ³	0,01 - 0,02	до 0,01	канцероген

При работе двигателя на этилированном бензине в составе выхлопных газов присутствует свинец, а у двигателей, работающих на дизельном топливе - сажа.

Оксид углерода (СО - угарный газ) - прозрачный, не имеющий запаха ядовитый газ, немного легче воздуха, плохо растворим в воде, является продуктом неполного сгорания топлива. На воздухе горит синим пламенем с образованием диоксида углерода (углекислого газа). В камере сгорания двигателя СО образуется при неудовлетворительном распыливании топлива, в результате холоднотемпературных реакций, при сгорании топлива с недостатком кислорода, а также вследствие диссоциации диоксида углерода при высоких температурах. Далее процесс выгорания СО продолжается и в выпускном трубопроводе.

Необходимо отметить, что при эксплуатации дизелей концентрация СО в выхлопных газах невелика (примерно 0,1 – 0,2%), поэтому, как правило, концентрацию СО определяют для бензиновых двигателей.

Оксиды азота (N_2O , N_2O_2 , N_2O , N_2O_3 , N_2O_5 , в дальнейшем – N_2O_x)

Оксиды азота являются одними из наиболее токсичных компонентов отработавших газов. Оксиды азота раздражающе воздействуют на слизистые оболочки глаз, носа, разрушают легкие человека, так как при движении по дыхательному тракту они взаимодействуют с влагой верхних дыхательных путей, образуя азотную и азотистую кислоты. Как правило, отравление организма человека проявляется не сразу, а постепенно, причем каких-либо нейтрализующих средств нет.

N_2O_2 (диоксид) – бледно-желтая жидкость, участвующая в образовании смога. Диоксид азота используется в качестве окислителя в ракетном топливе. Считается, что для организма человека оксиды азота примерно в 10 раз опаснее СО, а при учете вторичных превращений – в 40 раз.

Углеводороды (этан, метан, этилен, бензол, пропан, ацетилен и др.) – органические соединения, молекулы которых построены только из атомов углерода и водорода, являются токсичными веществами.

В выхлопных газах, не полностью сгоревшие СН, выбрасываемые с выхлопными газами и представляющие собой смесь нескольких сотен химических соединений, имеют неприятный запах. СН являются причиной многих хронических заболеваний.

Токсичны также и пары бензина, которые являются углеводородами. Допустимая среднесуточная концентрация паров бензина составляет 1,5 мг/м³. Содержание СН в выхлопных газах возрастает при дросселировании, при работе двигателя на режимах принудительного холостого хода (ПХХ, например, при торможении двигателем). При работе двигателя на указанных режимах ухудшается процесс смесеобразования (перемешивания топливовоздушного заряда), уменьшается скорость сгорания, ухудшается воспламенение и, как результат, - возникают его частые пропуски.

Углеводородные соединения оказывают наркотическое действие на центральную нервную систему, могут являться причиной хронических заболеваний, а некоторые ароматические СН обладают отравляющими свойствами.

Углеводороды (олефины) и оксиды азота при определенных метеорологических условиях активно способствуют образованию смога.

Смог от выхлопных газов - ядовитый туман, образуемый в нижнем слое атмосферы, загрязненном вредными веществами от промышленных предприятий, выхлопными газами от автотранспорта при неблагоприятных погодных условиях. Представляет собой аэрозоль, состоящую из дыма, тумана, пыли, частичек сажи, капелек жидкости (во влажной атмосфере). Возникает в атмосфере промышленных городов при определенных метеорологических условиях.

Поступающие в атмосферу вредные газы вступают в реакцию между собой и образуют новые, в том числе и токсичные соединения. В атмосфере при этом происходят реакции фотосинтеза, окисления, восстановления, полимеризации, конденсации, катализа и т.д.

В результате сложных фотохимических процессов, стимулируемых ультрафиолетовой радиацией Солнца, из оксидов азота, углеводородов, альдегидов и других веществ образуются фотооксиданты (окислители).

Смог вызывает раздражение слизистых оболочек, особенно глаз, может вызвать головную боль, отеки, кровоизлияния, осложнения заболеваний дыхательных путей. Ухудшает видимость на дорогах, увеличивая тем самым количество дорожно-транспортных происшествий.

Истирание дорожных покрытий и автомобильных шин при движении автотранспорта приводит к тому, что продукты износа смешиваются с твердыми частицами отработанных газов. Все это смешивается с грязью, попадающей на проезжую часть с прилегающего к дороге почвенного слоя. В результате образуется пыль, которая в сухую погоду поднимается в воздух. Наибольшая запыленность характерна для грунтовых и гравийных дорог. В дальнейшем эта пыль оседает на растительности, проезжающих по дорогам транспортных средствах, попадает в открытые окна автомобилей. Лесополосы и насаждения вдоль дорог угнетаются, а вредные вещества, содержащиеся в пылевых выбросах, накапливаются в сельскохозяйственных культурах.

4.11. Характеристика существующих условий и перспектив развития и размещения транспортной инфраструктуры городского округа

Генеральным планом города предусматривается развитие сложившейся структуры улично-дорожной сети города, строительство новых магистральных улиц, на расчетный период до 2025 года.

По городу Мончегорску предусмотрено:

- оснащение объектов светофорного регулирования дорожного движения устройствами звукового оповещения;

- полное приведение городской инфраструктуры в соответствие с нормами по обеспечению жизнедеятельности лиц с ограниченными возможностями и маломобильных групп населения (7);
- развитие внешнего транспорта, в частности согласование расписания движения междугородных и пригородных автобусов автовокзала Мончегорск с расписанием поездов по станции Оленегорск и самолетов по аэропорту г. Мурманска для обеспечения мультимодальности транспортного узла (1);
- прокладка автодороги южнее р. Нюд от ул. Грузовой до пр. Ленина для снижения транспортной и шумовой нагрузки на пр. Ленина, сокращения времени проезда к промышленной зоне комбината "Североникель";
- реконструкция дороги севернее оз. Нюдъявр от ул. Грузовой до Никелевого шоссе;
- ограничение движения грузового транспорта по пр. Metallургов и ул. Комсомольской для снижения транспортной и шумовой нагрузки;
- устройство шумозащитной полосы зеленых насаждений вдоль ул. Комсомольской;
- реконструкция ул. Бредова от пр. Ленина до озера Монче-Губа (5);
- реконструкция улично-дорожной сети: проработка устройства подземных переходов на пр. Ленина для повышения безопасности дорожного движения и увеличение средней скорости движения автомобильного транспорта.

4.12. Оценка нормативно-правовой базы, необходимой для функционирования и развития транспортной инфраструктуры городского округа.

Программа комплексного развития транспортной инфраструктуры разработана на основании следующих нормативных правовых актов:

- Градостроительный кодекс Российской Федерации" от 29.12.2004 № 190-ФЗ;
- Федеральный закон от 06.10.2003 № 131-ФЗ "Об общих принципах организации местного самоуправления в Российской Федерации";
- Федеральный закон от 08.11.2007 № 257-ФЗ "Об автомобильных дорогах и о дорожной деятельности в Российской Федерации и о внесении изменений в отдельные законодательные акты Российской Федерации";
- Федеральный закон от 09.02.2007 № 16-ФЗ "О транспортной безопасности";
- Постановление Правительства РФ от 23.10.1993 № 1090 "О Правилах дорожного движения";
- Распоряжение Правительства РФ от 22.11.2008 № 1734-р "О Транспортной стратегии Российской Федерации";
- Постановление Правительства РФ от 25.12.2015 № 1440 "Об утверждении требований к программам комплексного развития транспортной инфраструктуры поселений, городских округов";
- Постановление Правительства Мурманской области от 30.09.2013 № 556-ПП "О государственной программе Мурманской области "Развитие транспортной системы".

Для обеспечения функционирования и развития транспортной инфраструктуры муниципального образования город Мончегорск с подведомственной территорией, необходимо принятие норматива расчета финансовых затрат на строительство, реконструкцию, капитальный ремонт и содержание автомобильных дорог общего пользования местного значения. Для этой цели требуется провести техническую диагностику состояния указанных автодорог, которая требует привлечения аттестованной организации.

4.13. Оценка финансирования транспортной инфраструктуры

В связи с недостаточностью финансирования расходов на дорожное хозяйство в бюджете городского округа, эксплуатационное состояние значительной части улиц города по отдельным параметрам перестало соответствовать требованиям нормативных документов и технических регламентов. Возросли материальные затраты на содержание улично-дорожной сети в связи с необходимостью проведения значительного объема работ по ямочному ремонту.

Применение программно-целевого метода в развитии автомобильных дорог общего пользования местного значения городского округа город Мончегорск позволяет системно направлять средства на решение неотложных проблем дорожной отрасли в условиях ограниченных финансовых ресурсов. Объемы финансирования мероприятий программы представлена в Паспорте программы.

5. ПРОГНОЗ ТРАНСПОРТНОГО СПРОСА, ИЗМЕНЕНИЯ ОБЪЕМОВ И ХАРАКТЕРА ПЕРЕДВИЖЕНИЯ НАСЕЛЕНИЯ И ПЕРЕВОЗОК ГРУЗОВ НА ТЕРРИТОРИИ ГОРОДСКОГО ОКРУГА

5.1. Прогноз социально-экономического и градостроительного развития городского округа.

Прогноз социально-экономического развития муниципального образования город Мончегорск с подведомственной территорией ежегодно утверждается муниципальным нормативным правовым актом.

Предварительный прогноз социально-экономического развития муниципального образования город Мончегорск с подведомственной территорией на 2017 год и плановый период 2018-2019 годов разработан на основе сценарных условий, основных параметров прогноза социально-экономического развития Мурманской области на 2017 год и плановый период 2018 и 2019 годов, а также с учетом итогов социально-экономического развития муниципального образования за январь-июль 2016 года.

Базовый вариант определен в качестве основного для разработки параметров федерального бюджета на 2017 год и плановый период 2018 и 2019 годов и предполагается к использованию в качестве **основного** для разработки проекта областного бюджета на 2017 год и плановый период 2018-2019 годов.

Базовый (первый) вариант характеризует функционирование экономики в условиях консервативных тенденций изменения внешних и внутренних факторов на фоне постепенного укрепления номинального обменного курса рубля при сохранении умеренной бюджетной политики.

Целевой (второй) вариант основан на достижении целевых показателей социально-экономического развития и решении задач стратегического планирования. Внешние условия сохраняются на уровне базового варианта, но для достижения намеченных целей предполагается смена ориентации экономики на инвестиционную модель развития.

При разработке основных параметров прогноза использованы отчетные данные, предоставленные Территориальным органом Федеральной службы государственной статистики по Мурманской области, материалы организаций муниципального образования, а по некоторым показателям использовалась экспертная оценка.

По прогнозным данным, к 2019 году ожидается снижение количества малых предприятий до 291 ед., в 2017 году – 295 ед., среднесписочная численность работников к 2019 году составит 2229 человек, в 2017 году – 2301 человек. Прогнозируется незначительное снижение индивидуальных предпринимателей к 2019 году до 997 человек, в 2017 году показатель составил 981 человек, среднесписочная численность работников к 2019 году составит 1641 человек, в 2017 году показатель составил 1964 человек.

В 2017 году объем инвестиций в основной капитал за счет всех источников финансирования составил 9 973,25 млн. рублей (в аналогичном периоде 2016 года – 4 032,5 млн. рублей).

В городе Мончегорске градообразующим предприятием является АО "Кольская ГМК". Небольшое снижение физического объема инвестиций в основной капитал по отношению к 2015 году как раз и связано с реализацией инвестиционной программы АО "Кольская ГМК".

Объем инвестиций в основной капитал за I квартал 2018 года составил 3 692,5 млн. рублей, аналогичный период 2017 года составил 1 536,4 млн. рублей. Основным источником финансирования инвестиций в основной капитал в I квартале 2018 года являлись собственные средства организаций.

В 2018 году реализуются следующие инвестиционные проекты:

- реализация инвестиционного проекта – ЦЭН. ОЭН-2. Электроэкстракция никеля из растворов хлорного растворения НППП на объем производства 145 тыс. тонн/год электролитного никеля;
- введен в эксплуатацию универсальный магазин по ул. Новопроложенная, 9;
- завершено расширение ТЦ "Галерея", проспект Metallургов, д. 34а;
- в рамках развития спортивной инфраструктуры города Мончегорска продолжаются работы по возведению нового спортивного объекта - крытого мини-футбольного манежа. Появление крытого спортивного сооружения для мини-футбола позволит на протяжении всего учебного года обеспечить занятость детей во второй половине дня, возможность круглогодичной занятости футболистов, развития мини-футбола;
- в сфере здравоохранения проводится ремонт и модернизация помещений под размещение женской консультации;
- в сфере культуры завершены ремонтные работы по сохранению объекта культурного наследия регионального значения "Коттедж №1 "Дом Кондрикова".

С учетом реализации вышеуказанных проектов в целом по 2018 году оценивается рост объема инвестиций в основной капитал до 22,3 млрд. рублей, за счет всех источников финансирования.

В прогнозном периоде предполагается реализация муниципальных мер по улучшению инвестиционного климата в городе Мончегорске, в том числе:

- продолжится предоставление мер поддержки субъектам малого и среднего предпринимательства в виде новых форм субсидирования, в рамках муниципальной программы "Развитие экономического потенциала и формирование благоприятного предпринимательского климата в городе Мончегорске": реализация мероприятий "Возмещение части затрат субъектам малого и среднего предпринимательства, осуществляющим деятельность, направленную на решение социальных проблем", "Возмещение части затрат субъектам малого и среднего предпринимательства субъектов малого и среднего предпринимательства, связанных с уплатой первого взноса (аванса) при заключении договора (договоров) лизинга оборудования с российскими лизинговыми организациями в целях создания и (или) развития либо модернизации производства товаров (работ, услуг)";
- планируется расширение инвестиционного инструментария муниципалитета путем развития институтов муниципально-частного партнерства.

В базовом варианте учтены:

- реализация с переходом в стадию завершения проектов в горно-металлургическом комплексе;
- реализация мероприятий по техническому перевооружению (приобретением основных средств, необходимых для текущей деятельности организаций);
- реализация комплексного инвестиционного проекта АО "Мончегорская теплосеть" модернизации системы теплоснабжения на 2019-2021 годы;
- реализация инвестиционной программы на период 2020-2024 годы АО "Мончегорские электрические сети";
- реализация проектов в сфере здравоохранения: капитальный ремонт отделения реанимации в 2019 году, в 2020 году – операционного блока стационара ГОАУЗ МЦРБ;
- строительство объекта "Пожарный водоем на горнолыжном комплексе" ГАУМО "Мончегорская СШОР по горнолыжному спорту";
- завершение реконструкции торгово-офисного центра по проспекту Ленина 27/1а;
- реализация коммерческих проектов долгосрочного периода программы комплексного развития моногорода Мончегорск, в том числе создание "Хаски парка", строительство Йети - парка, развитие объектов водного спорта и туризма.

С учетом реализации вышеуказанных проектов к 2021 году объем инвестиций в основной капитал составит 1 470,3 млн. рублей, за счет всех источников финансирования.

Мониторинг потребительского рынка свидетельствует об устойчивой деятельности основной части субъектов малого и среднего бизнеса в сложных условиях финансовой нестабильности. Экономические показатели позволяют сделать вывод о том, что наиболее стабильно продолжают работать сетевые объекты торговли и платных услуг, имеющие разные

сферы деятельности и своевременно реагирующие на постоянно изменяющиеся правила игры рыночных отношений. Анализ потребительского рынка показывает фактический переход части индивидуальных предпринимателей в другую форму организации бизнеса и регистрации юридических лиц.

Практика последних лет показала, что наиболее эффективно развиваются сетевые форматы и, несмотря на финансовые трудности в условиях кризиса, в четырёх сетевых объектах города произошли изменения в сторону улучшения качества услуг в результате замены на высокотехнологичное оборудование для организации торговых процессов.

Общая тенденция характеризуется качественными изменениями в развитии малого и среднего предпринимательства.

Мониторинг потребительского рынка свидетельствует о постепенном вытеснении мелких торговых объектов, не способных конкурировать с региональными и федеральными сетевыми форматами. Экономические показатели позволяют сделать вывод о том, что наиболее стабильно продолжают работать сетевые объекты торговли и платных услуг, имеющие разные сферы деятельности и своевременно реагирующие на постоянно изменяющиеся правила игры рыночных отношений.

Целью демографической политики развития города Мончегорска является стабилизация численности населения и формирование условий для дальнейшего улучшения демографической обстановки.

В 2018 году демография города Мончегорска характеризуется снижением рождаемости, увеличением смертности и ростом миграционной убыли населения.

Структурные изменения населения по-прежнему определяют динамику рождаемости. Продолжающееся сокращение численности женщин репродуктивного возраста (18-39 лет), в 2017 году к уровню 2016 года – на 9,0 %, особенно женщин в возрасте 20-29 лет – на 7,2 % при общем снижении численности населения города Мончегорска на 1,0 %, обусловило снижение общей рождаемости в текущем году.

На 01.08.2018 родилось на 4,5 % меньше аналогичного периода 2017 года. Коэффициент рождаемости за первое полугодие снизился до 8,9 родившихся на 1 000 населения против 9,2 в январе-июле 2017 года.

Число умерших на 01.08.2018 возросло на 15,4 % по сравнению с январем-июлем 2017 года. Общий коэффициент смертности составил 13,9 умерших на 1 000 населения, что на 2,0 человек на 1000 населения выше значения соответствующего периода предыдущего года.

Таким образом, на 01.08.2018 сохранялась естественная убыль населения города Мончегорска (-132 человек), которая в течение года имеет тенденцию поступательного увеличения. По оценке данный тренд сохранится и к концу года, естественная убыль составит порядка 185 человек (со значением коэффициента естественной убыли населения – 4,1) на фоне роста уровня смертности до 13,1 и снижения уровня рождаемости в размере 9,1 (в 2017 году, соответственно, 12,0 и 9,4).

Кроме того, в текущем году отмечено снижение миграционной убыли населения, которая в январе-июле составила 116 человек против 127 человек в соответствующем периоде предыдущего года. Общая численность прибывших граждан увеличилась на 0,5 %, выбывших – снизилась на 0,4 %.

По оценке обозначенная динамика темпов миграционной убыли сохранится до конца года со значением коэффициента – 6,3 (рост по сравнению с 2017 годом – на 0,3%).

В итоге в среднем за 2018 год численность населения города Мончегорска составит 45,3 тыс. человек и сократится по отношению к уровню 2017 года на 0,9 %.

В прогнозном периоде ожидается сдержанная динамика общей рождаемости: от 9,0 родившихся на 1 000 населения в 2019 году, до 9,1 – в 2021 году (в 2017 году – 9,4).

В 2019-2021 годах коэффициент смертности в городе Мончегорске будет варьироваться в пределах 12,6-12,3 умерших на 1 000 населения против 12,0 в 2017 году.

Тем самым, естественная убыль населения в 2019 году составит 3,6 человека на 1 000 населения со снижением к 2021 году до 3,2 человека.

К 2019 году сохранится тенденция естественной убыли населения, коэффициент естественной убыли населения составит 0,3 человека на 1000 населения (в 2015 году - 3,4).

В 2019 году коэффициент миграционного прироста составит 4,2 человек на 1000 населения, в 2015 году коэффициент миграционной убыли составил 1,4 человек на 1000 населения.

Таким образом, прогнозируемая среднегодовая численность населения города Мончегорска составит к 2019 году 46,2 тыс. человек.

Программой комплексного развития транспортной инфраструктуры мероприятия по строительству, реконструкции объектов транспортной инфраструктуры в части железнодорожного, воздушного транспорта не запланированы.

Автомобильный транспорт.

Генеральным планом города предусматривается дальнейшее развитие сложившейся структуры улично-дорожной сети города, строительство новых и реконструкция существующих автодорог, устройство шумозащитных полос зеленых насаждений, развитие внешнего транспорта.

Возможными мероприятиями развития автомобильной сети города являются:

- прокладка автодороги южнее р. Нюд от ул. Грузовой до пр. Ленина для снижения транспортной и шумовой нагрузки на пр. Ленина, сокращения времени проезда к промышленной зоне комбината "Североникель".

5.2. Прогноз транспортного спроса городского округа, объемов и характера передвижения населения и перевозок грузов.

Реализация на территории муниципального образования мероприятий по развитию моногорода и перспективы развития на территории города новых объектов социальной, промышленной инфраструктуры, позволяет сделать вывод о значительном изменении транспортного спроса, увеличения объемов и характера передвижения населения. В настоящее время остаются актуальными вопросы сохранения и развития существующей улично-дорожной сети, улучшения эксплуатационного состояния автомобильных дорог общего пользования местного значения в условиях их интенсивного износа при увеличении загруженности автомобильных дорог и увеличения грузовых перевозок.

5.3. Прогноз развития транспортной инфраструктуры по видам транспорта.

Рост транспортного спроса предполагает дальнейшее развитие транспортной инфраструктуры муниципального образования. В настоящее время обеспеченность маршрутами регулярных перевозок удовлетворяет потребности населения.

Однако, в целях разгрузки основных маршрутов движения транспортных средств необходимо выполнение ремонта и (или) реконструкции автомобильных дорог общего пользования местного значения, в том числе: автодорога от проходной Нюд до ул. Грузовая, Автодорога от проходной Сопча до автодороги С. Петербург-Мурманск.

5.4. Прогноз развития дорожной сети городского округа.

Генеральным планом муниципального образования не предусмотрено развитие улично-дорожной сети муниципального образования.

5.5. Прогноз уровня автомобилизации, параметров дорожного движения.

В целях формирования комплексных решений по организации дорожного движения на территории муниципального образования город Мончегорск с подведомственной территорией в 2018 году необходима разработка Комплексной схемы организации дорожного движения, реализующей долгосрочные стратегические направления развития и совершенствования деятельности в сфере организации дорожного движения.

Однако, уже в настоящее время можно прогнозировать следующее:

- уровень автомобилизации имеет тенденцию к росту;
- в связи с увеличением количества автотранспортных средств высока вероятность увеличения плотности и интенсивности движения потоков автотранспортных средств.

5.6. Прогноз показателей безопасности дорожного движения.

В соответствии с информацией ГИБДД РФ (таблица 5, пункта 3.9. Программы), в 2017 году намечена динамика к снижению количество ДТП, количества пострадавших и погибших в результате ДТП. При реализации мероприятий Программы, а также выполнения комплекса мер по информированию и просвещению населения по вопросам безопасности дорожного движения, возможно сохранение положительной тенденции и снижению дорожно-транспортного травматизма.

Однако, имеются следующие риски, связанные с ухудшением показателей безопасности дорожного движения:

- увеличение уровня автомобилизации;
- несоблюдение участниками дорожного движения требований ПДД;
- неудовлетворительное состояние автомобильных дорог;
- ненадлежащий уровень технической организации дорожного движения.

5.7. Прогноз негативного воздействия транспортной инфраструктуры на окружающую среду и здоровья населения.

Реализация мероприятий Программы направлены, в том числе, на снижение вредного воздействия транспорта на окружающую среду. Для снижения вредного воздействия транспорта на окружающую среду и возникающих ущербов необходимо:

- сокращение вредного воздействия транспорта на окружающую среду и здоровье человека за счет снижения объемов воздействий, выбросов, количества отходов от всех видов транспорта;

- мотивация перехода автотранспортных средств на более экологичные виды топлива;
- снижение количества экологически опасных видов транспорта.

Для снижения негативного воздействия транспортно-дорожного комплекса на окружающую среду, в условиях повышения интенсивности движения и увеличения количества автотранспортных средств необходимо:

- внедрение современных способов содержания автомобильных дорог общего пользования местного значения, позволяющих уменьшить отрицательное воздействие противогололедных материалов;

- обустройство автомобильных дорог средствами защиты окружающей среды от вредного воздействия, включая применение искусственных и растительных барьеров вдоль автодорог.

6. УКРУПНЕННАЯ ОЦЕНКА ПРИНЦИПИАЛЬНЫХ ВАРИАНТОВ РАЗВИТИЯ ТРАНСПОРТНОЙ ИНФРАСТРУКТУРЫ.

При рассмотрении принципиальных вариантов развития транспортной инфраструктуры муниципального образования город Мончегорск с подведомственной территорией учитывался прогноз изменения численности населения муниципального образования, прогноз социально-экономического развития, размер бюджетных ассигнований на реализацию мероприятий Программы.

В результате анализа разработаны три варианта развития транспортной инфраструктуры:

- базовый;
- экономически обоснованный;
- оптимистический.

Согласно оптимистическому сценарию необходимо:

- приведение всех автомобильных дорог общего пользования местного значения в соответствие с нормативными требованиями к их содержанию и технико-эксплуатационным характеристикам;

- обустройство в полном объеме всех элементов улично-дорожной сети, оборудование автодорог знаками, разметкой, и иными элементами в соответствии с нормативными требованиями;

- выполнение работ по содержанию автомобильных дорог с более высокой периодичностью.

В связи с отсутствием денежных средств в бюджете муниципального образования оптимистичный сценарий не планируется к реализации.

Базовый сценарий предполагает поддержание транспортной инфраструктуры на текущем уровне. Включает в себя затраты на содержание автомобильных дорог общего пользования местного значения и средства дорожного фонда, а также необходимый минимум мероприятий по обеспечению безопасности дорожного движения (без исполнения предписания ОГИБДД, решений суда).

Экономически обоснованный сценарий предполагает реализацию только необходимых мероприятий в рамках финансирования бюджета на очередной финансовый год по содержанию автомобильных дорог общего пользования местного значения, поэтапно приведению автомобильных дорог к необходимым технико-эксплуатационным характеристикам, оборудованию автодорог элементами улично-дорожной сети, реализация мероприятий по обеспечению безопасности дорожного движения.

Таблица 9.

Наименование мероприятия	Укрупненная оценка, тыс. рублей		
	Оптимистический сценарий	Базовый сценарий	Экономически-обоснованный
Капитальный ремонт, ремонт автомобильных дорог общего пользования местного значения	175 000,0	42 000	12 330,0 (в пределах утвержденного дорожного фонда)
Содержание улично-дорожной сети	68 000,0	54 000,0	37 700,0
Мероприятия по обустройству и приведению в соответствие нормативным требованиям элементов улично-дорожной сети	24 100,0	12 000,0	3 570,0
Мероприятия в области обеспечения безопасности дорожного движения (в том числе обустройство пешеходных переходов)	9 998,0	9 998,0	3880,0

7. ПРОГРАММНЫЕ МЕРОПРИЯТИЯ. ПЕРЕЧЕНЬ МЕРОПРИЯТИЙ (ИНВЕСТИЦИОННЫХ ПРОЕКТОВ) ПО ПРОЕКТИРОВАНИЮ, СТРОИТЕЛЬСТВУ, РЕКОНСТРУКЦИИ ОБЪЕКТОВ ТРАНСПОРТНОЙ ИНФРАСТРУКТУРЫ.

Достижение целей и задач Программы обеспечивается путем реализации мероприятий, которые разрабатываются исходя из целевых индикаторов, представляющих собой доступные наблюдению и измерению характеристики состояния и развития системы транспортной инфраструктуры.

Мероприятия по развитию транспортной инфраструктуры по видам транспорта в рамках Программы не выполняются, в связи с отсутствием необходимости внесения изменений в структуру транспортной инфраструктуры.

В связи с сохранением существующей системы обслуживания населения общественным пассажирским транспортом и учитывая относительно небольшой транспортный поток, в создании транспортно-пересадочных узлов, включая создание перехватывающих парковок,

отсутствует необходимость в реализации мероприятий по развитию транспорта общего пользования, созданию транспортно-пересадочных узлов

Согласно Генерального плана муниципального образования на территории муниципального образования плотность улично-дорожной сети меняться не будет. Необходимость в реализации мероприятий по развитию инфраструктуры для легкового автомобильного транспорта, включая развитие единого парковочного пространства, отсутствует. Однако, при разработке проектов капитального ремонта автомобильных дорог общего пользования местного значения, будут учитываться при необходимости возможности для обустройства парковочных мест и заездных карманов.

В структуре развития транспортного сообщения муниципального образования необходимо уделить особое внимание развитию инфраструктуры пешеходного и велосипедного передвижения. В связи с дефицитом бюджета мероприятия по развитию инфраструктуры пешеходного и велосипедного передвижения могут быть только дополнительными при наличии соответствующего финансирования.

Требуется развитие улично-дорожной сети в части обеспечения альтернативного заезда на территории муниципального образования с федеральной автотрассы "Кола", минуя Привокзальное шоссе.

Ввиду отсутствия финансовых средств мероприятия по развитию инфраструктуры для грузового транспорта, транспортных средств коммунальных и дорожных служб не планируются.

Мероприятия по развитию транспортной инфраструктуры при наличии финансирования могут включать:

а) комплексные мероприятия по организации дорожного движения, в том числе мероприятия по повышению безопасности дорожного движения, снижению перегруженности дорог и (или) их участков.

б) мероприятия по внедрению интеллектуальных транспортных систем;

в) мероприятия по снижению негативного воздействия транспорта на окружающую среду и здоровье населения;

г) мероприятия по мониторингу и контролю за работой транспортной инфраструктуры и качеством транспортного обслуживания населения и субъектов экономической деятельности.

Перечень программных мероприятий программы с объемом финансирования представлен в приложении № 1 к Программе. Перечень программных мероприятий с показателями результативности выполнения мероприятий представлен в приложении № 2 к Программе.

Ожидаемый эффект мероприятий не будет достигнут без широкой поддержки общественности. В связи с этим Программа также предусматривает мероприятия, способные активно воздействовать на индивидуальное и массовое (групповое) сознание людей с целью формирования у них отношения к вопросам безопасности дорожного движения как жизненно важным и индивидуально значимым. Количество причин и условий, способствующих возникновению ДТП, множество. Программой охвачены наиболее приоритетные направления борьбы с аварийностью.

График выполнения мероприятий по проектированию, строительству, реконструкции объектов транспортной инфраструктуры представлен в приложении 1 к Программе "Перечень программных мероприятий с объемом финансирования".

Мероприятия, направленные на повышение и поддержание должного уровня автомобильных дорог общего пользования местного значения, способствующего безопасности жизнедеятельности населения, представлены задачами:

- "Содержание, ремонт, капитальный ремонт, модернизация, реконструкция автомобильных дорог общего пользования местного значения, проездов и территорий города.";

- "Обеспечение соответствия элементов обустройства дороги требованиям ПОДД";

- "Улучшение качества и безопасности пассажирских перевозок".

Мероприятия, направленные на повышение безопасности дорожного движения представлены задачами:

- "Повышение эксплуатационной безопасности автотранспортных средств и качества контроля за их техническим состоянием";

- "Обеспечение нормативно-правового регулирования вопросов организации дорожного движения на территории муниципального образования".

Также, в целях реализации профилактических мероприятий по предупреждению дорожно-транспортного травматизма планируется решить задачу по формированию безопасного поведения участников дорожного движения и предупреждение детского дорожно-транспортного травматизма, повышение эффективности оказания срочной медицинской помощи лицам, пострадавшим в результате ДТП.

Также, комплексной проблемой является обустройство пешеходных переходов на автомобильных дорогах общего пользования местного значения. Для решения проблемы необходимо реализовать мероприятия в рамках задачи "Обеспечение соответствия пешеходных переходов требованиям ГОСТ 32944-2014".

8. ОЦЕНКА ОБЪЕМОВ И ИСТОЧНИКОВ ФИНАНСИРОВАНИЯ МЕРОПРИЯТИЙ (ИНВЕСТИЦИОННЫХ ПРОЕКТОВ) ПО ПРОЕКТИРОВАНИЮ, СТРОИТЕЛЬСТВУ, РЕКОНСТРУКЦИИ ОБЪЕКТОВ ТРАНСПОРТНОЙ ИНФРАСТРУКТУРЫ ПРЕДЛАГАЕМОГО К РЕАЛИЗАЦИИ ВАРИАНТА РАЗВИТИЯ ТРАНСПОРТНОЙ ИНФРАСТРУКТУРЫ.

Финансирование мероприятий муниципальной программы осуществляется за счет средств бюджета города Мончегорска. На реализацию отдельных мероприятий привлекаются средства регионального бюджета, внебюджетные источники финансирования.

Общий объем финансирования реализации мероприятий Программы представлен в разделе 1 "Паспорт" муниципальной программы.

Объемы финансирования Программы определяются ежегодно в соответствии с Решением Совета депутатов города Мончегорска о бюджете муниципального образования.

При разработке технических заданий на выполнение работ по содержанию автомобильных дорог должны учитываться следующие приоритеты:

- проведение работ, влияющих на безопасность дорожного движения, в том числе по замене, восстановлению ограждений, дорожных знаков, уборке проезжей части, уборке снега и борьбе с зимней скользкостью, ямочному ремонту покрытий;

- проведение работ, влияющих на срок службы элементов автомобильной дороги и входящих в ее состав дорожных сооружений, в том числе по восстановлению обочин, откосов земляного полотна, элементов водоотвода, приведению полосы отвода автомобильной дороги в нормативное состояние.

9. МЕХАНИЗМ РЕАЛИЗАЦИИ ПРОГРАММЫ

Механизм реализации Программы основан:

- на скоординированных по срокам и направлениям действия исполнителей и участников программных мероприятий по достижению намеченных целей;

- на формировании правовой среды, обеспечивающей бесперебойное выполнение мероприятий;

- на создании местной информационной и маркетинговой поддержки;

- на развитии муниципальной системы имущественной финансово-кредитной поддержки.

Муниципальное казенное учреждение "Управление жилищно-коммунального хозяйства города Мончегорска" осуществляет управление Программой и контролирует реализацию мероприятий.

10. ОЦЕНКА ЭФФЕКТИВНОСТИ МЕРОПРИЯТИЙ (ИНВЕСТИЦИОННЫХ ПРОЕКТОВ) ПО ПРОЕКТИРОВАНИЮ, СТРОИТЕЛЬСТВУ, РЕКОНСТРУКЦИИ ОБЪЕКТОВ ТРАНСПОРТНОЙ ИНФРАСТРУКТУРЫ ПРЕДЛАГАЕМОГО К РЕАЛИЗАЦИИ ВАРИАНТА РАЗВИТИЯ ТРАНСПОРТНОЙ ИНФРАСТРУКТУРЫ.

Комплексная оценка эффективности реализации мероприятий Программы осуществляется ежегодно в течение всего срока реализации и по окончании ее реализации и включает в себя оценку степени выполнения мероприятий и оценку эффективности реализации мероприятий.

Оценка эффективности реализации Программы осуществляется в соответствии с постановлением Администрации города Мончегорска от 03.09.2013 № 1076 "Об утверждении Порядка принятия решений о разработке муниципальных программ города Мончегорска, их формирования, утверждения, реализации и проведения оценки эффективности их реализации".

11. ПРЕДЛОЖЕНИЯ ПО ИНСТИТУЦИОНАЛЬНЫМ ПРЕОБРАЗОВАНИЯМ, СОВЕРШЕНСТВОВАНИЮ ПРАВОВОГО И ИНФОРМАЦИОННОГО ОБЕСПЕЧЕНИЯ ДЕЯТЕЛЬНОСТИ В СФЕРЕ ПРОЕКТИРОВАНИЯ, СТРОИТЕЛЬСТВА, РЕКОНСТРУКЦИИ ОБЪЕКТОВ ТРАНСПОРТНОЙ ИНФРАСТРУКТУРЫ НА ТЕРРИТОРИИ ГОРОДСКОГО ОКРУГА.

В настоящее время для эффективного управления развитием транспортной инфраструктуры на территории муниципального образования недостаточно утверждения документа территориального планирования, отвечающего актуальным требованиям законодательства и имеющего обоснование основных решений с точки зрения удовлетворения потребностей населения в услугах объектов различных видов инфраструктур.

Ограниченность финансовых средств бюджета муниципального образования создает препятствия эффективной реализации градостроительной политики при содержании и строительстве объектов местного значения.

В соответствии с Градостроительным кодексом Российской Федерации к полномочиям органов местного самоуправления городских округов в области градостроительной деятельности относится разработка и утверждение программ комплексного развития систем коммунальной инфраструктуры городских округов, программ комплексного развития транспортной инфраструктуры городских округов, программ комплексного развития социальной инфраструктуры городских округов.

Программа комплексного развития систем коммунальной инфраструктуры устанавливает перечень мероприятий (инвестиционных проектов) по проектированию, строительству, реконструкции объектов транспортной инфраструктуры, включая те, которые предусмотрены государственными и муниципальными программами, стратегией социально-экономического развития муниципального образования и планом мероприятий по реализации стратегии социально-экономического развития муниципального образования (при наличии указанных стратегии и плана), планом и программой комплексного социально-экономического развития муниципального образования, инвестиционными программами субъектов естественных монополий в области транспорта, договорами о комплексном освоении территорий или о развитии застроенных территорий и должна обеспечивать

а) безопасность, качество и эффективность транспортного обслуживания населения, а также юридических лиц и индивидуальных предпринимателей, осуществляющих экономическую деятельность (далее - субъекты экономической деятельности), на территории поселения, городского округа;

б) доступность объектов транспортной инфраструктуры для населения и субъектов экономической деятельности в соответствии с нормативами градостроительного проектирования поселения или нормативами градостроительного проектирования городского округа;

в) развитие транспортной инфраструктуры в соответствии с потребностями населения в передвижении, субъектов экономической деятельности - в перевозке пассажиров и грузов на территории поселений и городских округов (далее - транспортный спрос);

г) развитие транспортной инфраструктуры, сбалансированное с градостроительной деятельностью в поселениях, городских округах;

д) условия для управления транспортным спросом;

е) создание приоритетных условий для обеспечения безопасности жизни и здоровья участников дорожного движения по отношению к экономическим результатам хозяйственной деятельности;

ж) создание приоритетных условий движения транспортных средств общего пользования по отношению к иным транспортным средствам;

з) условия для пешеходного и велосипедного передвижения населения;

и) эффективность функционирования действующей транспортной инфраструктуры.

Таким образом Программа имеет высокое значение для планирования и реализации документов территориального планирования.

Основными направлениями совершенствования нормативно-правовой базы, необходимой для функционирования и развития систем транспортной инфраструктуры муниципального образования являются:

- применение экономических мер, направленных на стимулирование инвестиций в объекты транспортной инфраструктуры;

- координация усилий всех уровней власти, бизнеса и общественности для решения проблем развития транспортной инфраструктуры;

- организация статистического наблюдения и мониторинга необходимой обеспеченности учреждениями и объектами транспортной инфраструктуры.

№ п/п	Цели, задачи, наименование мероприятия	Срок исполнения	Источники финансирования	Всего	Объем финансирования (руб.)							Исполнители, соисполнители, перечень организаций, участвующих в реализации основных мероприятий
					2019 г.	2020 г.	2021 г.	2022 г.	2023 г.	2024 г.	2025-2029 г.г	
1	2	3	4	5	6	7	8	9	10	11	12	13
			Итого:	332 906 803,00	51 030 097,00	55 607 930,00	59 444 986,00	55 607 930,00	55 607 930,00	55 607 930,00	0,00	
Задача 2. Обеспечение соответствия элементов обустройства дороги требованиям ГОСТ												
2.2.1.	Установка и замена дорожных знаков на улицах города Мончегорска.	2019-2024	МБ	1 855 000,00	0,00	371 000,00	371 000,00	371 000,00	371 000,00	371 000,00	0,00	МКУ УЖКХ конкурсный отбор
			Итого:	1 855 000,00	0,00	371 000,00	371 000,00	371 000,00	371 000,00	371 000,00	0,00	
2.2.2.	Установка и модернизация светофорных объектов Т-1	2019-2024	МБ	1 100 000,00	0,00	500 000,00	600 000,00	0,00	0,00	0,00	0,00	МКУ УЖКХ конкурсный отбор
			Итого:	1 100 000,00	0,00	500 000,00	600 000,00	0,00	0,00	0,00	0,00	
2.2.3.	Установка дорожных ограждений на аварийно-опасных участках автодороги в пос. Риж-губа	2019-2024	МБ	1 395 000,00	465 000,00	465 000,00	465 000,00	0,00	0,00	0,00	0,00	МКУ УЖКХ конкурсный отбор
			Итого:	1 395 000,00	465 000,00	465 000,00	465 000,00	0,00	0,00	0,00	0,00	
2.2.4.	Оборудование и обустройство остановочных комплексов	2019-2024	МБ	4 800 000,00	800 000,00	800 000,00	800 000,00	800 000,00	800 000,00	800 000,00	0,00	МКУ УЖКХ конкурсный отбор
			Итого:	4 800 000,00	800 000,00	800 000,00	800 000,00	800 000,00	800 000,00	800 000,00	0,00	
2.2.5.	Выполнение работ по нанесению дорожной разметки	2019-2024	МБ	2 703 246,72	1 515 082,24	644 082,24	544 082,24	0,00	0,00	0,00	0,00	МКУ УЖКХ конкурсный отбор
			Итого:	2 703 246,72	1 515 082,24	644 082,24	544 082,24	0,00	0,00	0,00	0,00	
			МБ	11 853 246,72	2 780 082,24	2 780 082,24	2 780 082,24	1 171 000,00	1 171 000,00	1 171 000,00	0,00	
			Итого:	11 853 246,72	2 780 082,24	2 780 082,24	2 780 082,24	1 171 000,00	1 171 000,00	1 171 000,00	0,00	

№ п/п	Цели, задачи, наименование мероприятия	Срок исполнения	Источники финансирования	Всего	Объем финансирования (руб.)							Исполнители, соисполнители, перечень организаций, участвующих в реализации основных мероприятий
					2019 г.	2020 г.	2021 г.	2022 г.	2023 г.	2024 г.	2025-2029 г.г	
1	2	3	4	5	6	7	8	9	10	11	12	13
Задача 3. Улучшение качества и безопасности пассажирских перевозок.												
2.3.1.	Предоставление субсидий на возмещение недополученных доходов транспортным организациям, осуществляющим регулярные перевозки пассажиров и багажа на муниципальных маршрутах по регулируемым тарифам, не обеспечивающим возмещение понесенных затрат	2019-2024	ОБ	100 853,55	100 853,55	0,00	0,00	0,00	0,00	0,00	0,00	МКУ УЖКХ
			МБ	9 778 100,00	1 628 200,00	1 628 200,00	1 637 100,00	1 628 200,00	1 628 200,00	1 628 200,00	0,00	
			Итого:	9 878 953,55	1 729 053,55	1 628 200,00	1 637 100,00	1 628 200,00	1 628 200,00	1 628 200,00	0,00	
Итого по задаче 3			ОБ	100 853,55	100 853,55	0,00	0,00	0,00	0,00	0,00	0,00	
			МБ	9 778 100,00	1 628 200,00	1 628 200,00	1 637 100,00	1 628 200,00	1 628 200,00	1 628 200,00	0,00	
			Итого:	9 878 953,55	1 729 053,55	1 628 200,00	1 637 100,00	1 628 200,00	1 628 200,00	1 628 200,00	0,00	
Итого по Цели 2			ОБ	100 853,55	100 853,55	0,00	0,00	0,00	0,00	0,00	0,00	
			МБ	354 538 149,72	55 438 379,24	60 016 212,24	63 862 168,24	58 407 130 ,00	58 407 130 30,00	58 407 130 ,00	0,00	
			Итого:	354 639 003,27	55 539 232,79	60 016 212,24	63 862 168,24	58 407 130 ,00	58 407 130 30,00	58 407 130 ,00	0,00	
Цель 3. Обустройство пешеходных переходов на автомобильных дорогах общего пользования местного значения.												

№ п/п	Цели, задачи, наименование мероприятия	Срок исполнения	Источники финансирования	Всего	Объем финансирования (руб.)							Исполнители, соисполнители, перечень организаций, участвующих в реализации основных мероприятий
					2019 г.	2020 г.	2021 г.	2022 г.	2023 г.	2024 г.	2025-2029 г.г	
1	2	3	4	5	6	7	8	9	10	11	12	13
	индикаторами, а также устройствами дополнительного освещения и другими элементами повышения безопасности дорожного движения											
Итого по задаче 1			МБ	20 400 000,00	3 400 000,00	3 400 000,00	3 400 000,00	3 400 000,00	3 400 000,00	3 400 000,00	0,00	
			Итого:	20 400 000,00	3 400 000,00	3 400 000,00	3 400 000,00	3 400 000,00	3 400 000,00	3 400 000,00	0,00	
Итого по Цели 3.			МБ	20 400 000,00	3 400 000,00	3 400 000,00	3 400 000,00	3 400 000,00	3 400 000,00	3 400 000,00	0,00	
			Итого:	20 400 000,00	3 400 000,00	3 400 000,00	3 400 000,00	3 400 000,00	3 400 000,00	3 400 000,00	0,00	
ИТОГО ПО ПРОГРАММЕ			ОБ	100 853,55	100 853,55	0,00	0,00	0,00	0,00	0,00	0,00	
			МБ	377 938 149,72	59 688 379,24	64 266 212,24	68 112 168,24	61 957 130 ,00	61 957 130 30,00	61 957 130 ,00	0,00	
			Итого:	378 039 003,27	59 789 232,79	64 266 212,24	68 112 168,24	61 957 130 ,00	61 957 130 30,00	61 957 130 ,00	0,00	

ОБ – областной бюджет, МБ - местный бюджет, ВБС - внебюджетные средства.

Перечень программных мероприятий с показателями результативности выполнения мероприятий

Таблица 11

№ п/п	Цели, задачи, наименование мероприятия	Срок исполнения	Наименование показателя	Единицы измерения	Показатели результативности выполнения мероприятий							Исполнители, соисполнители, перечень организаций, участвующих в реализации основных мероприятий
					2019 г.	2020 г.	2021 г.	2022 г.	2023 г.	2024 г.	2025-2029 г. г.	
1	2	3	4	5	6	7	8	9	10	11	12	14
Цель 1. Повышение безопасности дорожного движения и снижение дорожно-транспортного травматизма.												
Задача 1. Повышение эксплуатационной безопасности автотранспортных средств и качества контроля за их техническим состоянием.												
1.1.1.	Обеспечение проведения регулярных комиссионных проверок состояния автомобильных дорог и улично-дорожной сети, автобусных маршрутов, остановок общественного транспорта	2019-2024	Количество проверок	ед.	2	2	2	2	2	2	0	МКУ УЖКХ
1.1.2.	Обеспечение эвакуации брошенных, бесхозных и разукомплектованных транспортных средств эвакуатором, в рамках мероприятий по очистке территории города Мончегорска от неиспользуемого автотранспорта, а так же стабилизации антитеррористической и экологической ситуации в городе Мончегорске	2019-2024	Количество эвакуированного автотранспорта	ед.	4	4	4	4	4	4	0	МКУ УЖКХ Отдел муниципального контроля и административной практики
Задача 2 Обеспечение нормативно-правового регулирования вопросов организации дорожного движения на территории муниципального образования.												
1.2.1.	Изготовление и внесение изменений в ПОДД	2019-2024	Количество документации	ед.	1	1	1	1	1	1	0	МКУ УЖКХ конкурсный отбор
1.2.2.	Паспортизация автомобильных дорог общего пользования местного значения	2019-2024	Протяженность паспортизованных автомобильных дорог и проездов	км. п.	10	10	10	0	0	0	0	МКУ УЖКХ конкурсный отбор
Задача 3. Формирование безопасного поведения участников дорожного движения и предупреждение дорожно - транспортного травматизма												
1.3.1.	Освещение вопросов безопасности дорожного движения в средствах массовой информации	2019-2024	Количество публикаций в СМИ	Ед.	4	4	4	4	4	0	0	Общий отдел администрации города Мончегорска
Цель 2. Повышение и поддержание должного уровня автомобильных дорог общего пользования местного значения, способствующего безопасности жизнедеятельности населения.												

Задача 1. Содержание, ремонт, капитальный ремонт, модернизация, реконструкция автомобильных дорог общего пользования местного значения, улично-дорожной сети и элементов дорожной инфраструктуры.												
2.1.1.	Ремонт, капитальный ремонт дорог, проездов и тротуаров, в том числе проведение работ по экспертной оценке сметной документации, в том числе работы по изготовлению проектной документации	2019-2024	Протяженность отремонтированных дорог, проездов, тротуаров	кв.м.	6000	6000	6000	6000	6000	6000	0	МКУ УЖКХ конкурсный отбор
			количество комплектов документации	ед.	1	1	1	1	1	1	0	
2.1.2.	Содержание улично-дорожной сети и элементов дорожной инфраструктуры	2019-2024	протяженность улично-дорожной сети	км.п.	62	62	62	62	62	62	0	МКУ УЖКХ конкурсный отбор
Задача 2. Обеспечение соответствия элементов обустройства дороги требованиям ГОСТ												
2.2.1.	Установка и замена дорожных знаков на улицах города Мончегорска.	2019-2024	Количество дорожных установленных знаков	ед.	0	62	62	62	62	62	0	МКУ УЖКХ конкурсный отбор
2.2.2.	Установка и модернизация светофорных объектов Т-1	2019-2024	Количество установленных и модернизированных светофорных объектов	ед.	0	1	1	0	0	0	0	МКУ УЖКХ конкурсный отбор
2.2.3.	Установка дорожных ограждений на аварийно-опасных участках автодороги в пос. Риж-губа	2019-2024	Протяженность установленных дорожных ограждений	км.	0,1	0,1	0,1	0	0	0	0	МКУ УЖКХ конкурсный отбор
2.2.4.	Оборудование и обустройство остановочных комплексов	2019-2024	Количество оборудованных остановочных комплексов	ед.	3	3	3	3	3	3	0	МКУ УЖКХ конкурсный отбор
2.2.5.	Выполнение работ по нанесению дорожной разметки	2019-2024	Протяженность дорожной разметки	Км.	52,476	0	0	0	0	0	0	МКУ УЖКХ конкурсный отбор
Задача 3. Улучшение качества и безопасности пассажирских перевозок.												
2.3.1.	Предоставление субсидий на возмещение недополученных доходов транспортным организациям, осуществляющим регулярные перевозки пассажиров и багажа на муниципальных маршрутах по регулируемым тарифам, не обеспечивающим возмещение понесенных затрат	2019-2024	Количество транспортных организаций, которым предоставляется субсидия на компенсацию затрат	ед	1	1	1	1	1	1	0	МКУ УЖКХ
Цель 3. Обустройство пешеходных переходов на автомобильных дорогах общего пользования местного значения.												
Задача 1. Обеспечение соответствия пешеходных переходов требованиям ГОСТ 32944-2014												
3.1.1.	Модернизация нерегулируемых пешеходных переходов, в том числе прилегающих непосредственно к дошкольным	2019-2024	Протяженность установленных металлических ограждений	км.	0,2	0,1	0,2	0,2	0,2	0,2	0	МКУ УЖКХ конкурсный отбор

