

Совет депутатов муниципального округа город Мончегорск  
с подведомственной территорией Мурманской области  
(Совет депутатов города Мончегорска)

## Р Е Ш Е Н И Е

15.06.2023

№ 430

Мончегорск

**О внесении изменений в Правила благоустройства территории муниципального образования город Мончегорск с подведомственной территорией, утвержденные решением Совета депутатов города Мончегорска от 25.02.2021 № 223**

На основании Федерального закона от 06.10.2003 № 131-ФЗ "Об общих принципах организации местного самоуправления в Российской Федерации", в соответствии с Градостроительным кодексом Российской Федерации, приказом Минстроя России от 29.12.2021 № 1042/пр "Об утверждении методических рекомендаций по разработке норм и правил по благоустройству территорий муниципальных образований", Уставом города Мончегорска, Совет депутатов города Мончегорска

### Р Е Ш И Л:

1. Внести изменения в Правила благоустройства территории муниципального образования город Мончегорск с подведомственной территорией, утвержденные решением Совета депутатов города Мончегорска от 25.02.2021 № 223, в соответствии с приложением к настоящему решению.
2. Настоящее решение вступает в силу с 1 сентября 2023 года.
3. Настоящее решение подлежит официальному опубликованию в газете "Мончегорский рабочий" и размещению на официальном сайте органов местного самоуправления города Мончегорска.

**Исполняющий обязанности  
Главы города Мончегорска**

**О.А. Островецкая**

**Изменения в Правила благоустройства территории муниципального образования город Мончегорск с подведомственной территорией, утвержденные решением Совета депутатов города Мончегорска от 25.02.2021 № 223 (далее – Изменения, Правила)**

1. Наименование Правил изложить в следующей редакции:

"Правила благоустройства территории муниципального округа город Мончегорск с подведомственной территорией Мурманской области".

2. В пункте 1.1. раздела 1 слова "муниципального образования город Мончегорск с подведомственной территорией" заменить словами "муниципального округа город Мончегорск с подведомственной территорией Мурманской области".

3. В разделе 2:

3.1. Дополнить подпунктом 2.4.1. следующего содержания:

"2.4.1. Афишная тумба - отдельно стоящая конструкция, которая в зависимости от типа размещаемой информации может представлять собой средство размещения информации. Предназначена для размещения информации о репертуарах, мероприятиях культурно-зрелищных и спортивных учреждений, общественных событиях и т. п. Включает в себя информационное поле, которое может быть использовано как для размещения единого носителя, так и для размещения упорядоченных афиш меньшего формата."

3.2. Пункт 2.11. изложить в следующей редакции:

"2.11. Витрина - пространство, сформированное архитектурным проектом здания, ограниченное снаружи остеклением и используемое для экспозиции товаров и услуг."

3.3. Пункт 2.29. изложить в следующей редакции:

"2.29. Знаки городской навигации - указатели, информационные стелы, навигационные модули, устанавливаемые в целях ориентирования жителей и гостей города при перемещении по городу и информирования населения о важных объектах инфраструктуры."

3.4. Пункт 2.31. изложить в следующей редакции:

"2.31. Информационная табличка - один из видов фасадных табличек, информационная конструкция, предназначенная для размещения сведений, обязательных для распространения в соответствии с требованиями Закона Российской Федерации от 07.02.1992 № 2300-1 "О защите прав потребителей"."

3.5. Пункт 2.35. изложить в следующей редакции:

"2.35. Информационная стела - элемент благоустройства и городской навигации в виде отдельно стоящей конструкции, предусмотренный

исключительно для установки на нем иных средств размещения информации, не относимой распорядительными и нормативными актами Российской Федерации к рекламе. Носит информационный (справочный, навигационный) характер, на ней могут размещаться карты, схемы, информация о достопримечательностях."

3.6. Пункт 2.54. изложить в следующей редакции:

"2.54. Навигационные модули - средство размещения информации малого формата инфополя, состоит из опоры (столба) и информационных табличек. Указывает направления движения в сторону важных, знаковых объектов, достопримечательностей в городской среде, а также содержащая информацию о них и названия улиц."

3.7. Дополнить подпунктом 2.62.1. следующего содержания:

"2.62.1. Ограждение - это элемент благоустройства городской среды, устанавливаемый с целью обозначить границы, предотвратить проход (доступ) к конкретной зоне или территории или же временно визуально скрыть строительную площадку, объект."

3.8. Дополнить подпунктом 2.74.1. следующего содержания:

"2.74.1. Подложка - конструкция, часть вывески, представляющая собой жесткую основу, к которой крепятся символы. Подложка не является частью здания или архитектурным элементом. Вывески с подложкой наименее предпочтительны к размещению, так как нарушают целостность архитектурного облика здания."

3.9. Дополнить подпунктами 2.80.1.-2.80.2. следующего содержания:

"2.80.1. Реклама - информация, распространенная любым способом, в любой форме и с использованием любых средств, адресованная неопределенному кругу лиц и направленная на привлечение внимания к объекту рекламирования, формирование или поддержание интереса к нему и его продвижение на рынке."

2.80.2. Рекламный указатель - отдельно стоящая рекламная конструкция, которая служит цели привлечения внимания пешеходов к организациям, которые находятся в стороне от основных пешеходных потоков. При этом размещение такого указателя на пешеходном тротуаре (или на зеленой буферной зоне) возможно в случаях, когда входные группы организаций удалены от этого тротуара на расстояние более чем 10 м. Но расстояние от входа в организацию до такого указателя не должно превышать 30 м."

3.10. Пункт 2.100. изложить в следующей редакции:

"2.100. Средства размещения информации (информационные вывески) - конструкции, сооружения, технические приспособления, художественные элементы и другие носители, предназначенные для распространения информации, за исключением рекламы."

3.11. Пункт 2.102. изложить в следующей редакции:

"2.102. Стенд - отдельно стоящая конструкция, которая в зависимости от типа размещаемой информации может представлять собой средство размещения информации или рекламы. Включает одно или два статичных

информационных поля. На стенде возможно размещение рекламной, а также справочной, навигационной информации, в частности, в виде постеров, объявлений, афиш, карт."

3.12. Дополнить подпунктом 2.118.1. следующего содержания:

"2.118.1. Флаговая композиция - отдельно стоящая конструкция, которая представляет собой средство размещения информации. Конструкция с двумя информационными полями, на мягком типе носителя. Ее установка возможна у зданий торговых, торгово-административных центров, культурно-зрелищных объектов, заправок, автосалонов, образовательных, административных учреждений."

3.13. Пункт 2.122. изложить в следующей редакции:

"2.122. Штендер - отдельно стоящая информационная выносная конструкция малого формата, включающая до двух информационных полей. Устанавливается в непосредственной близости от организации."

4. В разделе 5:

4.1. В абзаце 4 подпункта 5.1.1.2. пункта 5.1.1. подраздела 5.1. слова "СанПиН 2.1.7.3550-19 "Санитарно-эпидемиологические требования к содержанию территорий муниципальных образований", утверждёнными постановлением Главного государственного санитарного врача Российской Федерации от 05.12.2019 № 20" заменить словами "СанПиН 2.1.3684-21 "Санитарно-эпидемиологические требования к содержанию территорий городских и сельских поселений, к водным объектам, питьевой воде и питьевому водоснабжению, атмосферному воздуху, почвам, жилым помещениям, эксплуатации производственных, общественных помещений, организации и проведению санитарно-противоэпидемических (профилактических) мероприятий", утверждёнными постановлением Главного государственного санитарного врача Российской Федерации от 28.01.2021 № 3".

4.2. В подразделе 5.2.:

4.2.1. В пункте 5.2.4.:

4.2.1.1. Подпункты 5.2.4.1. - 5.2.4.5. изложить в следующей редакции:

"5.2.4.1. На ограждениях запрещено размещать рекламно-информационные конструкции, за исключением:

а) случаев временного ограждения строительных площадок, где допустимо устройство информационного поля, где размещается информация, не носящая рекламный характер:

- текст: название (в том числе коммерческое) и логотип проекта по строительству объекта, сроки завершения строительства, факты (число запланированных объектов строительства, преимущества, которые обеспечит построенный объект), а также иные информационные сообщения и слоганы, относящиеся непосредственно и исключительно к данному проекту,

- изображения: 3d, карта, фото и иные объекты, кроме рекламы;

б) случаев временного ограждения при проведении массовых мероприятий (такие как: ограждения концертной площадки, направляющие

ограждения) где допустимо устройство информационного поля, где размещается информация, не носящая рекламный характер:

- текст: название (в том числе коммерческое) и логотип мероприятия, сроки проведения, логотип и/или названия организации-спонсора, а также иные информационные сообщения и слоганы, относящиеся непосредственно и исключительно к данному мероприятию,

- изображения: 3d, карта, фото и иные объекты, кроме рекламы;

- в) оформления ограждений паблик-артом: в таком случае допустимо размещение логотипа и/или названия организации-спонсора размещения арта. Размер логотипа и названия организации не может превышать 0,7 м в высоту и 10 м в длину. Расстояние между границами названия организации (если оно повторяется на протяжении длины ограждения) должно составлять не менее 10 м. Проект (макет паблик-арта с размещенным логотипом и названием организации-спонсора) должен пройти процедуру предварительного согласования в уполномоченным органом в сфере архитектуры и градостроительства.

Временные ограждения устанавливаются, чтобы ограничить доступ на строительную площадку, а также обозначить процесс проведения строительных работ в конкретном месте или закрыть забором заброшенные здания. Временные ограждения должны соответствовать требованиям, прописанным в ГОСТ Р 58967-2020 "Ограждения инвентарные строительных площадок и участков производства строительного-монтажных работ".

При использовании в качестве материала временного ограждения профлиста рекомендуется подбирать серый цвет. Предпочтительным вариантом исполнения временных ограждений являются мобильные сетчатые секции из металла, а также деревянный забор. В оформлении временных ограждений следует использовать светопрозрачную баннерную сетку поверх сетчатых секций. Допускается использование обычной баннерной ткани. Цветовое решение временных баннеров на ограждениях строительных площадок должно быть максимально сдержанным, вписываться в окружающую среду. Рекомендуется использование дизайнерских паттернов (повторяющихся узоров), а также монохромных решений, разбавленных одним или двумя цветами в качестве акцентов. В случае ограждения территории стройплощадки необходимо размещение паспорта объекта, включая чертежи, визуализацию проекта, информацию об объекте: наименование, сведения о заказчике, генподрядчике (наименования юридических лиц), название проектной организации, данные ответственного лица (ФИО, номер телефона), сроки строительства (начало и окончание работ). На временных ограждениях запрещено размещение рекламной информации (названий, логотипов, рекламных слоганов и т. д.).

Габариты паспорта объекта строительства должны соответствовать одному из следующих размеров полотна: 1x1,5 м, 1,5x2 м 2x3 м.

5.2.4.2. В целях благоустройства на территории города Мончегорска должны применяться различные виды ограждений, которые различаются:

- по назначению (ограждения общественных территорий, в частности, парков, образовательных учреждений, медицинских организаций; ограждения участков жилой застройки; уличные ограждения (дорожные, газонные); временные ограждения);

- по высоте;

- по виду материала (металлические, железобетонные, деревянные и другие);

- по степени проницаемости для взгляда (прозрачные, глухие);

- по степени стационарности (постоянные, временные, передвижные).

Проектирование ограждений производится в зависимости от их местоположения и назначения согласно ГОСТ, каталогам сертифицированных изделий, проектам индивидуального проектирования.

Ограждения автомобильных дорог и транспортных сооружений города устанавливаются в соответствии с ГОСТ Р 52289-2019 "Технические средства организации дорожного движения. Правила применения дорожных знаков, разметки, светофоров, дорожных ограждений и направляющих устройств", каталогам сертифицированных изделий, проектам индивидуального проектирования.

Необходимо отказаться от установки ограждений в тех случаях, когда обязательная установка ограждения не прописана в нормативных документах.

5.2.4.3. Ограждение территорий памятников историко-культурного наследия должно выполняться в соответствии с требованиями нормативных документов, установленными для данных территорий.

5.2.4.4. На территориях общественного, жилого, рекреационного назначения запрещается применение сплошных, глухих и железобетонных ограждений, в том числе при проектировании ограждений индивидуальных домов.

Высота ограждений должна быть не более 2 м. Визуальная проницаемость ограждений должна составлять не менее 15 %. Проницаемость ограждения следует определять как отношение суммарной площади имеющихся в нем проемов к полной площади ограждения.

Высота ограждений территорий образовательных учреждений (в частности, дошкольных) - не менее 2 м, территорий медицинских организаций для стационаров не менее 1,6 м, а для психиатрических и инфекционных - не менее 2,5 м.

Для общественных территорий необходимо использовать проницаемые ограждения с простым ритмом вертикальных стоек, без заполнения, выполненные из металла с порошковой окраской (RAL 7011–7048, 8017, 8019, 9002 и близких к ним оттенков). Рекомендуется комбинировать их с вертикальным озеленением, одиночными кустарниками или же заменять зелеными изгородями.

5.2.4.5. На территориях индивидуальной жилой застройки необходимо соблюдать дополнительные требования к установке ограждений земельных участков:

- ограждения со стороны улиц должны выполняться в соответствии с проектом, согласованным с МКУ УЖКХ;

- высота ограждения земельных участков должна быть не более 1,8 метров;

- ограждения между смежными земельными участками должны быть проветриваемыми на высоту не менее 0,5 м от уровня земли;

- характер ограждения и его высота со стороны улиц должны быть единообразными и схожей колористики – сочетающихся друг с другом цветов, на протяжении одного квартала с обеих сторон улицы.

Ограждение не должно выходить за границы индивидуальной жилой застройки. Рекомендуются высаживать живую изгородь высотой 0,9–1,2 м с внутренней (если ограждение проницаемое), стороны ограждения территории участка. Рекомендуются установка деревянных ограждений с простым ритмом реек, с небольшими зазорами, на каменном (бетонном) основании или без него."

4.2.1.2. Абзац 8 подпункта 5.2.4.6. изложить в следующей редакции:

"- цвето-графическое оформление ограждений должно быть максимально нейтрально к окружению. Допустимы натуральные цвета материалов (камень, металл, дерево и подобные), либо нейтральные цвета (черный, зеленый, серый, тёмные оттенки других цветов). Рекомендуемые цвета: RAL 7011–7031, 7040, 7042, 7045, 7046, 9006–9023;".

4.2.1.3. Подпункт 5.2.4.9. дополнить абзацем следующего содержания:

"В качестве газонного ограждения допустимо устраивать живые изгороди. Допускается применение легких, лаконичных по дизайну, небольших по размеру конструкций из дерева или с металлическими стойками и натянутыми тросами (металлическими, канатными). Ограждения должны гармонично вписываться в окружающую городскую среду. Допустимо использование исключительно монохромной цветовой гаммы и натуральных цветов материалов (металла, дерева). Окрашивание в яркие цвета не рекомендуется. Высота газонных ограждений может составлять от 300 до 600 мм."

4.2.2. В подпункте 5.2.6.3. пункта 5.2.6. слова "СанПиН 2.1.7.3550-19 "Санитарно-эпидемиологические требования к содержанию территорий муниципальных образований", утверждёнными постановлением Главного государственного санитарного врача Российской Федерации от 05.12.2019 № 20" заменить словами "СанПиН 2.1.3684-21 "Санитарно-эпидемиологические требования к содержанию территорий городских и сельских поселений, к водным объектам, питьевой воде и питьевому водоснабжению, атмосферному воздуху, почвам, жилым помещениям, эксплуатации производственных, общественных помещений, организации и проведению санитарно-противоэпидемических (профилактических) мероприятий", утверждёнными постановлением Главного государственного санитарного врача Российской Федерации от 28.01.2021 № 3".

4.2.3. Подпункт 5.2.9.5. пункта 5.2.9. дополнить частью 5.2.9.5.4.

следующего содержания:

#### "5.2.9.5.4. Виды архитектурно-художественной подсветки.

Внутри архитектурно-художественной подсветки выделяются следующие ее виды:

- заливающее освещение,
- акцентное освещение,
- световая графика,
- прямое освещение (медиафасады),
- комбинированное освещение (сочетание нескольких типов).

##### *Заливающее освещение*

Заливающее освещение предполагает освещение фасада или его фрагмента прожекторами заливающего света, удаленными от объекта на расчетное расстояние, без выделения его отдельных частей. Освещение создается прожекторами общего назначения.

Использование заливающего освещения служит цели равномерной подсветки здания в темное время суток. Применяется для зданий классической архитектуры.

Монтаж оборудования может происходить с опоры (если нет возможности монтировать его к фасаду) или непосредственно на фасад.

При заливающем освещении светильники устанавливаются на некотором удалении от стен с целью охватить максимальную площадь поверхности.

Одним из способов осуществления заливающей подсветки является

- размещение светильников с небольшим углом рассеивания;
- в непосредственной близости к поверхности. При данном способе можно добиваться различного визуального эффекта в зависимости от степени удаления оборудования от фасада.

##### *Акцентное освещение*

Акцентное освещение выделяет светом отдельные объекты, фрагменты и детали фасадов на менее освещенном фоне. Также возможно выделение ключевых деталей, элементов фасадов или объектов среды светом другой цветности на фоне окружения.

Сам свет может быть белым или цветным, постоянным или динамичным.

Сужение пучка происходит за счет специального устройства — коллиматора.

Использование акцентного освещения служит цели привлечь внимание, создать драматический эффект. Часто используется при подсветке развлекательных, торговых и офисных центров.

##### *Световая графика. Медиафасады*

Световая графика (маркерное освещение) предполагает выделение светом (белым или цветным, постоянным или динамичным) формы объектов и их деталей на менее освещенном фоне через геометричный рисунок.

Характерный для данного типа освещения световографический рисунок в виде скопления светящихся точек, пятен, пунктиров и линий размещается на фасаде с помощью лазерной техники, линейных и точечных осветительных



приборов (как правило, с неэкранированными источниками света).

Медиафасады предполагают использование на фасадах светильников для создания абстрактного динамического изображения или воспроизведения видеоконтента высокого разрешения (как в развлекательных, так и коммерческих целях).

Выбор разрешения и мощности медиафасада определяется тремя параметрами:

- расстояние до точки основного обзора,
- содержание самого видеоконтента (световые эффекты, реклама, бегущая строка),
- необходимость восприятия медиафасада в светлое время суток."

4.2.4. В пункте 5.2.13.:

4.2.4.1. Подпункт 5.2.13.6. изложить в следующей редакции:

"5.2.13.6. Площадки для сбора ТКО должны размещаться и быть оборудованы в соответствии с законодательством Российской Федерации и законодательством Мурманской области, а также санитарными правилами и нормами СанПиН 2.1.3684-21 "Санитарно-эпидемиологические требования к содержанию территорий городских и сельских поселений, к водным объектам, питьевой воде и питьевому водоснабжению, атмосферному воздуху, почвам, жилым помещениям, эксплуатации производственных, общественных помещений, организации и проведению санитарно-противоэпидемических (профилактических) мероприятий", утвержденными приказом Главного санитарного врача Российской Федерации от 28.01.2021 № 3, а также нормативными правовыми актами администрации города Мончегорска, в том числе Генеральной схемой санитарной очистки территории города Мончегорска с подведомственной территорией."

4.2.4.2. Подпункт 5.2.13.12. изложить в следующей редакции:

"5.2.13.12. Места (площадки) накопления ТКО располагаются на расстоянии от жилых домов, детских учреждений, спортивных площадок, детских площадок, скверов, бульваров, парков; до территорий медицинских учреждений не менее в соответствии с требованиями СанПиН 2.1.3684-21 "Санитарно-эпидемиологические требования к содержанию территорий городских и сельских поселений, к водным объектам, питьевой воде и питьевому водоснабжению, атмосферному воздуху, почвам, жилым помещениям, эксплуатации производственных, общественных помещений, организации и проведению санитарно-противоэпидемических (профилактических) мероприятий", утверждёнными постановлением Главного государственного санитарного врача Российской Федерации от 28.01.2021 № 3. Размещение площадок для сбора ТКО, особенно на жилой территории, необходимо согласовать с администрацией города Мончегорска и территориальным отделом Роспотребнадзора."

4.2.4.3. Подпункт 5.2.13.15. изложить в следующей редакции:

"5.2.13.15. В случае размещения контейнеров разных управляющих организаций и (или) разных собственников объектов на одной контейнерной

площадке, между ними заключается соглашение о совместном использовании контейнерной площадки."

5. В подразделе 6.3. раздела 6 слова "СП 59.13330.2016 "СНиП 35-01-2001 "Доступность зданий и сооружений для маломобильных групп населения", утвержденного приказом Минстроя России от 14.11.2016 № 798/пр" заменить словами "СП 59.13330.2020 "Доступность зданий и сооружений для маломобильных групп населения", утвержденного приказом Министерства строительства и жилищно-коммунального хозяйства Российской Федерации от 30.12.2020 № 904/пр".

6. В разделе 7:

6.1. В пункте 7.1.1. подраздела 7.1. слова "МКУ УЖКХ" заменить словами "администрацией города Мончегорска".

6.2. Пункт 7.2.3. подраздела 7.2. изложить в следующей редакции:

"7.2.3. Размещение наружных блоков систем кондиционирования и вентиляции не допускается:

- на поверхности фасадов, ориентированных на улицы;
- на фасадах объектов культурного наследия без наличия соответствующего разрешения, а также зданиях, представляющих особую ценность;

- над пешеходными тротуарами;

- в оконных и дверных проемах с выступанием за плоскость фасада и (или) без использования маскирующих ограждений.

Во всех остальных случаях допустимо размещение наружного блока кондиционера в габаритах оконного проема за маскирующим декоративным экраном в цвет фасада."

6.3. В подразделе 7.4.:

6.3.1. В пункте 7.4.1. слова "МКУ УЖКХ" заменить словами "администрацией города Мончегорска".

6.3.2. Дополнить пунктом 7.4.7. следующего содержания:

"7.4.7. Маркизы могут накрывать входную площадку, а также ступени и пандус на входе в здание, защищая от осадков. Они должны иметь такую форму и угол наклона, чтобы снег (при обильном снегопаде) не скапливался.

Рекомендуется подбирать маркизы нейтральных цветов или в тон фасада. Разрешается использование маркиз активных цветов в единой колористической гамме с фасадом. Допускается однотонное цветовое исполнение или двухцветное в полоску, а также нанесение логотипа организации."

6.4. Подраздел 7.5. дополнить абзацем следующего содержания:

"Все здания и сооружения должны иметь адресные указатели установленного образца. Размеры, варианты технического исполнения адресных указателей, применяемые шрифты, места размещения указателей элементов улично-дорожной сети и указателей номеров домов определяются Правилами установки указателей наименований элементов улично-дорожной сети и номеров объектов адресации (адресных указателей) на территории города Мончегорска, утвержденными постановлением администрации города

Мончегорска."

6.5. Дополнить подразделами 7.6.-7.7. следующего содержания:

"7.6. Памятные (мемориальные) доски.

7.6.1. Памятные (мемориальные) доски размещаются на здании с целью увековечить память об известной личности, организации, значимом событии. На ней могут быть изображены профиль, бюст, барельеф или горельеф человека, а также размещены краткие сведения исторического или биографического характера.

7.6.2. Памятная (мемориальная) доска не должна перекрывать или закрывать архитектурные элементы фасада. В случае размещения на рустованной поверхности фасада мемориальная памятная (мемориальная) доска должна соотноситься с размерами руста и вписываться в целое количество рядов рустовки.

7.6.3. Рекомендованные габариты памятной (мемориальной) доски - не более формата А2 (вертикального или горизонтального). Допускается применять другие размеры в соответствии с паспортом фасада здания, сооружения, строения.

Памятную (мемориальную) доску следует устанавливать на высоте 2 м от отмостки здания и на расстоянии не менее 1 м от угла здания.

Памятную (мемориальную) доску следует размещать на уличном фасаде здания. В случае невозможности размещать на уличном фасаде допускается размещение на торцевых фасадах здания.

7.6.4. Фон памятной (мемориальной) доски должен быть одноцветным.

Памятные (мемориальные) доски рекомендуется выполнять из металла, кортена, прозрачного оргстекла или камня. Не рекомендуется использовать красный полированный (глянцевый) гранит.

7.6.5. Создание памятной (мемориальной) доски осуществляется в соответствии требованиями, установленными муниципальными правовыми актами.

7.7. Требования к отдельным элементам зданий.

7.7.1. Запрещается "кусочная" отделка фрагментов фасадов в рамках одного здания. При оформлении входных групп коммерческих помещений первых этажей запрещено использование разных материалов отделки и цветов.

При фрагментарном утеплении фасадов рекомендуется подбирать цвета и материалы отделки в рамках паспорта фасада здания, соблюдая единый подход к оформлению фасада.

Все фасады в рамках одного здания должны иметь единое цветовое решение. При проведении капитального ремонта не допускается выкрашивать торцы здания или его фрагменты другим цветом (если только это не предусмотрено архитектурным замыслом объекта).

При закрасивании вандальных граффити или фрагментарном ремонте фасада не допускается делать "заплатки" с использованием цвета, отличного от имеющегося цвета фасада.

Допускается использование нескольких цветов в отделке фасада здания

(двух или трех) единой гаммы, если это решение продиктовано изначальным архитектурным замыслом здания (при выделении фрагментов или разбивке плоскости стены по горизонтали).

7.7.2. Установка козырьков и навесов под окнами жилых помещений должна быть согласована с собственниками жилых помещений.

В рамках одного здания все козырьки должны иметь одинаковый внешний облик: геометрию, габариты и материалы исполнения. Запрещается для каждой входной группы устанавливать отличный от соседнего козырек.

Козырьки в рамках одного фасада должны размещаться на одинаковой высоте.

7.7.3. Балконные ограждения, ограждения лоджий, а также их остекление должны быть едиными в рамках одного здания. Замена остекления или ограждения на новые допускается только в случае подбора аналогичных цветов и материала отделки с сохранением раскладки окон и габаритов. При проведении капитального ремонта фасада также необходимо подбирать единый вариант отделки для балконов и лоджий в рамках всего здания.

Запрещается самовольное остекление балконов."

7. Раздел 8 изложить в следующей редакции:

**"Раздел 8. Архитектурно-художественные требования информационного и рекламного оформления зданий, строений, сооружений и объектов благоустройства на территории города**

**8.1. Общие положения**

8.1.1. Предмет регулирования и задачи архитектурно-художественных требований информационного и рекламного оформления зданий и (или) сооружений, объектов благоустройства на территории города.

8.1.1.1. Предметом регулирования настоящих архитектурно-художественных требований информационного и рекламного оформления зданий и (или) сооружений, объектов благоустройства города (далее - Требования) является установление единых требований к внешнему виду средств размещения информации и рекламы, а также требований к размещению:

- средств информации, устанавливаемых на фасадах, крышах, иных внешних элементах зданий и (или) сооружений, на элементах благоустройства города;

- выносных средств размещения информации, в том числе средств навигации, устанавливаемых на элементах благоустройства города;

- рекламных конструкций, устанавливаемых на зданиях, строениях, сооружениях, для которых Федеральным законом от 13.03.2006 № 38-ФЗ "О рекламе" не предусмотрена разработка схем размещения рекламных конструкций.

8.1.1.2. Требования в отношении средств размещения информации и рекламных конструкций независимо от форм собственности на них или на

объекты, на которых они устанавливаются, определяют:

- типы средств размещения информации и рекламных конструкций;
- функциональные особенности типов средств размещения информации и рекламных конструкций;
- художественно-композиционные требования к внешнему виду и размещению средств размещения информации и рекламных конструкций.

8.1.1.3. Настоящие Требования не распространяются на:

- рекламные конструкции, предусматриваемые к размещению в соответствии с Федеральным законом от 13.03.2006 № 38-ФЗ "О рекламе" на основании схемы размещения рекламных конструкций;
- размещаемые на зданиях, строениях, сооружениях адресные указатели, домовые знаки;
- указатели картографической информации, а также указатели маршрутов (схем) движения и расписания общественного наземного, авиа- и железнодорожного пассажирского транспорта;
- дорожные информационные знаки;
- информационные надписи и обозначения на объектах культурного наследия федерального, регионального (областного) и местного значения - надписи и обозначения, содержащие информацию об объекте культурного наследия, порядок установки которых определяется Федеральным законом от 25.06.2002 № 73-ФЗ "Об объектах культурного наследия (памятниках истории и культуры) народов Российской Федерации".

8.1.1.4. Информационное оформление зданий, строений, сооружений, иных видов элементов благоустройства осуществляется в соответствии с требованиями настоящих Правил, Требованиями к оформлению и размещению рекламно-информационных конструкций на фасадах зданий, строений, сооружений и объектов благоустройства (приложение № 2 к Правилам), архитектурно-художественной концепцией.

Не допускается размещение информационных конструкций в нарушение требований утвержденных Правил (приложение № 2 к Правилам).

8.1.1.5. Допускаются к установке типы и виды рекламных конструкций, утвержденные постановлением Правительства Мурманской области от 03.03.2022 № 133-ПП.

8.1.1.6. Для целей настоящих Правил под фирменными цветами города Мончегорска и брендом города понимаются соответственно цвета (их сочетание, оттенки) и специальные изображения, предусмотренные для оформления внешнего вида объектов или (или) элементов благоустройства и применяемые в целях формирования узнаваемого, положительного образа и индивидуализации города Мончегорска в информационном пространстве, повышения туристической привлекательности города.

При информационном и рекламном оформлении зданий и (или) сооружений, объектов благоустройства на территории города рекомендуется использование фирменных цветов города Мончегорска и бренда города.

8.1.1.7. Информационные и рекламные конструкции, размещенные на

фасадах объектов капитального строительства, подлежат приведению в соответствие с требованиями, установленными к оформлению и размещению рекламно-информационных конструкций на фасадах указанных объектов (приложение № 2 Правил), в срок не позднее 12 месяцев со дня вступления в силу муниципального правового акта, утверждающего требования к оформлению и размещению на фасадах зданий, строений, сооружений и объектов благоустройства (приложение № 2 к Правилам).

Муниципальным правовым актом может устанавливаться перечень улиц (частей улиц) территории, для которых устанавливается иной срок приведения в соответствие элементов благоустройства требованиям к оформлению и размещению рекламно-информационных конструкций на фасадах зданий, строений, сооружений и объектов благоустройства (приложение № 2 к Правилам).

## **8.2. Общие требования к проектированию, размещению и установке средств размещения информации и рекламных конструкций**

8.2.1. Проектирование размещения средств размещения информации и рекламных конструкций.

8.2.1.1. Распространение информации, а также распространение наружной рекламы с использованием рекламных конструкций осуществляется владельцами средств размещения информации или рекламы.

8.2.1.2. Художественно-композиционные решения информационного или информационно-рекламного оформления элементов благоустройства, а также зданий и (или) сооружений определяются дизайн-проектом, разрабатываемым владельцами средств размещения информации или рекламы, должны соответствовать настоящим Правилам.

8.2.1.3. На зданиях, имеющих статус объектов культурного наследия, выявленных объектов культурного наследия, рекламные и информационные конструкции устанавливаются в соответствии с законодательством об объектах культурного наследия по согласованию с Комитетом по культуре и искусству Мурманской области.

Распространение наружной рекламы на объектах культурного наследия (памятниках истории и культуры) народов Российской Федерации, включенных в единый государственный реестр объектов культурного наследия (памятников истории и культуры) народов Российской Федерации, их территориях допускается в случаях и на условиях, которые предусмотрены Федеральным законом от 25.06.2002 № 73-ФЗ "Об объектах культурного наследия (памятниках истории и культуры) народов Российской Федерации", с соблюдением требований к рекламе и ее распространению, установленных Федеральным законом от 13.03.2006 № 38-ФЗ "О рекламе".

8.2.1.4. При разработке дизайн-проектов по информационному или информационно-рекламному оформлению элементов благоустройства, а также зданий и (или) сооружений учитываются:

- архитектурные особенности фасадов (архитектурных стилей) и функциональное назначение зданий, строений, сооружений;
- место размещения средств размещения информации и рекламы (в сложившейся застройке, на элементе благоустройства);
- наличие в застройке уникальных зданий и (или) сооружений, архитектурных ансамблей, имеющих доминантное значение в архитектурно-планировочной структуре города, а также объектов высокого общественного и социального значения;
- типология улиц (исторические и типовые улицы).

8.2.1.5. Внешний облик средств размещения информации или рекламных конструкций должен гармонировать с архитектурным обликом окружающей сложившейся застройки. Не допускается установка конструкций, дисгармоничных по отношению к другим объектам наружной рекламы и информации.

8.2.1.6. Основными принципами выбора художественно-композиционного решения для средств размещения информации и рекламы на зданиях и (или) сооружениях являются:

- сохранение архитектурного своеобразия, декоративного убранства, тектоники, пластики, а также цельного и свободного восприятия фасадов;
- создание комфортного визуального пространства;
- обеспечение в легкодоступном режиме информирования потенциального потребителя о деятельности предприятия, организации, учреждения.

8.2.1.7. Крепление настенных конструкций на участках поверхностей фасада здания или сооружения должно производиться с минимальным воздействием на данную поверхность с целью ее максимального сохранения.

8.2.1.8. При проектировании размещения средств размещения информации и рекламы на зданиях и сооружениях не допускается предусматривать перекрытие оконных, дверных и арочных проемов, витрин, балконов и лоджий, архитектурных деталей фасадов объектов (в том числе карнизов, фризов, пилястр, капителей, барельефов, обрамления оконных и дверных проемов, узоров, подоконников, кронштейнов, рустов), размещение элементов или конструкций информационного или рекламного оформления на колоннах, балконах, лоджиях, на внутренних или внешних поверхностях окон.

Не допускается установка средств размещения информации и рекламных конструкций, заведомо ухудшающих архитектурно-художественный облик зданий и (или) сооружений и визуальное восприятие объектов архитектуры и территории.

8.2.2. Установка средств размещения информации и рекламы.

8.2.2.1. Установка и эксплуатация средств размещения информации и рекламы в городе допускается только после согласования дизайн-проекта по информационно-рекламному оформлению элементов благоустройства, а также зданий, строений, сооружений, (далее - дизайн-проект) уполномоченным органом в сфере архитектуры и градостроительства.

Владелец информационной конструкции обязан осуществить демонтаж информационной конструкции в течение месяца со дня выдачи предписания органа местного самоуправления о необходимости демонтажа информационной конструкции, установленной и (или) эксплуатируемой без разрешения, а также удалить информацию, размещенную на такой информационной конструкции, в течение трех дней со дня выдачи указанного предписания.

8.2.2.2. Для согласования дизайн-проекта правообладатель (правообладатели) земельного участка, либо зданий, строений, сооружений (помещений в них) предоставляет в уполномоченный орган в сфере архитектуры и градостроительства, следующие документы:

- заявление в свободной форме о рассмотрении и согласовании дизайн-проекта;

- копию (копии) правоустанавливающих документов, подтверждающих имущественные права заявителя на занимаемое здание, строение, сооружение (помещение в них), или земельный участок;

- согласие всех собственников здания, строения, сооружения (помещения в них);

- план этажа здания, строения, сооружения, в котором расположена организация, индивидуальный предприниматель, с указанием занимаемых помещений данной организацией, индивидуальным предпринимателем в случае информационно-рекламного оформления здания, строения, сооружения;

- дизайн-проект в двух экземплярах, состоящий из:

- а) общей пояснительной записки, содержащей наименование заявителя, место расположения информационных и рекламных конструкций, их размеров, площади, типов (видов), режимов работы осветительных установок;

- б) фотофиксации всего объекта, на котором планируются к установке информационные или рекламные конструкции до момента их установки;

- в) фотофиксации всего объекта с нанесенным эскизом планируемых к установке информационных или рекламных конструкций;

- г) эскизных проектов каждой конструкции с точными габаритами, чертежами несущей конструкции и узлов крепления;

- д) сведений о регистрации в установленном порядке на территории Российской Федерации товарного знака или о наличии международного договора Российской Федерации в случаях использования на информационных конструкциях наименований или изображений товарных знаков, в том числе на иностранном языке;

- е) цветной картографической основы отображения места, предполагаемой к установке средств размещения информации или рекламной конструкции на актуализированном топографическом плане в масштабе 1:2000 с нанесенными границами земельного участка заявителя, в случае информационно-рекламного оформления элементов благоустройства.

При установке информационных и рекламных конструкций на фасадах многоквартирных домов необходимо предоставить протокол общего собрания



собственников помещений, оформленный в соответствии со статьей 46 Жилищного кодекса Российской Федерации.

После освобождения занимаемого здания, строения, сооружения (помещения в них) организация, индивидуальный предприниматель обязаны демонтировать установленные информационные или рекламные конструкции с фасада здания, строения, сооружения и в случае, если фасад здания, строения, сооружения был нарушен – восстановить фасад.

8.2.2.3. Документы, указанные в пункте 8.2.2.2 настоящих Правил, рассматриваются уполномоченным органом в сфере архитектуры и градостроительства в течение 30 календарных дней с момента их поступления.

8.2.3. Общие требования к техническим и конструктивным решениям по проектированию и установке средств размещения информации и рекламных конструкций.

8.2.3.1. Конструктивные решения средств размещения информации и рекламных конструкций должны обеспечивать:

- прочность, устойчивость к механическому воздействию;
- удобство монтажа и демонтажа;
- удобство обслуживания (оперативного ремонта, замены деталей и осветительных приборов, очистки);
- безопасность при эксплуатации.

Перед установкой средств размещения информации и рекламных конструкций владелец таких конструкции обязан разработать проектную документацию, содержащую конструктивные решения и расчет несущей способности проектируемых конструкций, оформленный в установленном порядке и выполненный специализированной организацией, имеющей свидетельство о допуске к работам, оказывающим влияние на безопасность объектов капитального строительства.

Лицо, осуществляющее подготовку проектной документации, несет ответственность за качество проектной документации и ее соответствие требованиям технических регламентов.

8.2.3.2. Материалы и технологии, применяемые для изготовления средств размещения информации и рекламных конструкций, в течение всего срока эксплуатации с учетом климатических особенностей города должны:

- обеспечивать высокие декоративные и эксплуатационные качества: сохранение формы, ровную окраску, благоприятное визуальное восприятие всех внешних элементов, равномерные зазоры между элементами, отсутствие внешнего технологического крепежа у самой конструкции, отсутствие дополнительных выступающих элементов освещения;
- отвечать требованиям энергосбережения и экологической безопасности.

### **8.3. Требования к установке средств размещения информации (информационных вывесок)**

### **8.3.1. Общие требования**

8.3.1.1. Общее содержание и смысловая нагрузка информации, размещаемой на средствах размещения информации, в том числе распространение или доведение до потребителя которой является обязательным, определяются законодательными, распорядительными и (или) нормативными актами Российской Федерации.

8.3.1.2. На зданиях и (или) сооружениях, на определенных Правилами видах элементов благоустройства данных объектов (включая навигационные модули и стенды) средства размещения информации размещаются в целях информирования исключительно о фактическом месте размещения, наименовании и режиме (повременном графике) работы находящихся (осуществляющих деятельность) в указанных зданиях и (или) сооружениях организаций и индивидуальных предпринимателей, а также о видах, формах и профилях осуществляемой ими деятельности (оказания услуг) и ассортименте, реализуемых товаров (оказываемых услуг). Разрешается размещение средств размещения информации на павильонах и лотках ярмарок, а также в других местах осуществления выездной торговли и бытового или иного обслуживания вне постоянного места нахождения организаций и (или) индивидуальных предпринимателей.

8.3.1.3. Изобразительная часть средства размещения информации должна состоять из текстовой части или текстовой части и декоративно-художественных элементов, в том числе элементов фирменного стиля (товарного знака, эмблемы, логотипа, иных знаков индивидуализации).

8.3.1.4. Текстовая часть информации выполняется на русском языке. С текстом на иных языках разрешается только при наличии элементов фирменного стиля, зарегистрированных в установленном порядке на территории Российской Федерации.

8.3.1.5. При выполнении текстовой части информации не допускается искажение букв и знаков текстовой части информации (растяжение или сужение надписей).

### **8.3.2. Типы средств размещения информации, устанавливаемых на зданиях, строениях, сооружениях**

Типы информационных конструкций, устанавливаемых на зданиях, строениях, сооружениях на территории города в целях информирования о наименовании юридического лица, индивидуального предпринимателя, учреждения, организации:

- основная вывеска (настенная, на фризе или козырьке, в светопрозрачной конструкции);
- крышная вывеска;
- панель-кронштейн;
- фасадная табличка (информационная табличка, табличка с меню,

навигационная со списком организаций, табличка на жилом многоквартирном доме - информационная доска, учрежденческая табличка).

Особенности и примеры размещения информационных и рекламных конструкций на фасадах зданий, строений, сооружений и объектов благоустройства на территории города Мончегорска устанавливаются в соответствии с приложением № 2 к настоящему Правилам.

### **8.3.3. Установка средств размещения информации на зданиях и сооружениях**

8.3.3.1. Средства размещения информации на зданиях и (или) сооружениях размещаются, при наличии согласия собственников, на крышах, фасадных плоскостях, свободных от архитектурных и конструктивных элементов, навесах (козырьках) входных групп в виде плоскостных конструкций или в виде консольных информационных конструкций (панелей-кронштейнов), элементов оформления витрин и маркиз.

8.3.3.2. Вывески должны быть безопасны, спроектированы, изготовлены и установлены в соответствии с требованиями действующего законодательства Российской Федерации.

8.3.3.3. В городе разрешается размещение вывесок в виде:

- плоских вывесок с подложкой и без подложки (конструкция вывесок располагается параллельно к поверхности фасадов объектов и (или) их конструктивных элементов непосредственно на плоскости фасада объекта);

- лайтбоксов (световых коробов) простых и (или) сложных геометрических форм (конструкция светового короба располагается параллельно к поверхности фасадов объектов и (или) их конструктивных элементов непосредственно на плоскости фасада объекта);

- панель-кронштейнов с подложкой, без подложки, размещаемых с помощью невидимых (скрытых), подвесных, дистанционных креплений и/или креплений с нижней поддержкой (конструкция вывесок располагается перпендикулярно к поверхности фасадов объектов и (или) их конструктивных элементов);

- витринных конструкций с постоянным и (или) временным оформлением (конструкция вывесок располагается в витрине с внешней и (или) с внутренней стороны остекления витрины объектов);

- информационных табличек и табличек общих указателей.

8.3.3.4. Вывески располагаются параллельно фасаду здания или сооружения, крепятся к фасаду здания или сооружения или навесу (козырьку) входной группы.

Размещение вывесок на крышах зданий или сооружений разрешается при условии единого целевого использования всего здания или сооружения, сведения о наименовании которого, торговом знаке, фирменном наименовании содержатся в крышной вывеске.

Размещение вывесок на зданиях, имеющих сложную архитектурную

пластику, художественную подсветку, разрешается исключительно в виде отдельных букв или знаков (логотипов), которые не закрывают архитектурных элементов здания.

Вывески размещаются:

- с соблюдением вертикальных и горизонтальных осей, симметрии, архитектурных границ и членений фасадов зданий;
- с учетом расположения центральных осей между архитектурными элементами;
- на поверхности внешних стен над входами в здания, витринами и окнами первых этажей;
- не выше линии перекрытий между первым и вторым этажами (кроме культурно-зрелищных, торговых, офисных и спортивных центров);
- в границах занимаемого помещения субъектом предпринимательской деятельности;
- в случае расположения организации или индивидуального предпринимателя в подвальном или цокольном этажах с отдельным входом ниже уровня первого этажа допускается размещение вывески над входом в здание и над окнами подвального или цокольного этажа, но не ниже 0,60 м от уровня земли до нижнего края настенной конструкции. При этом вывеска не должна выступать от плоскости фасада более чем на 0,10 м;
- в случае расположения входа в занимаемое помещение организации в арке - вывеска размещается на внутренних плоскостях арочного проема;
- конструкции настенных вывесок, разрешаемых к размещению на фризе, представляют собой объемные символы (без использования подложки либо с использованием подложки), а также световые короба. При использовании в настенной конструкции, размещаемой на фризе, подложки указанная подложка выполняется в цвет фриза, размещается на фризе на длину, соответствующую размерам занимаемых соответствующими организациями, индивидуальными предпринимателями помещений. Объемные символы, используемые в настенной конструкции на фризе, должны размещаться на единой горизонтальной оси.

Максимальная высота вывески составляет 0,5 м или 0,6 м и зависит от типа улицы и вида здания (в соответствии с матрицей допустимых вывесок и их габаритов, приведенной в приложении 2).

Максимальная длина вывески не должна превышать 15 м.

Требование настоящего подпункта не распространяется на случаи размещения уникальных исторических информационных конструкций, вывесок на торговых и (или) развлекательных центрах (комплексах), многофункциональных зданиях организациями, индивидуальными предпринимателями, местом нахождения или осуществления деятельности, которых являются указанные центры (комплексы), здания.

Уникальные исторические информационные конструкции, представляющие собой:

- объекты монументально-декоративного искусства (барельефы,

горельефы, скульптуры и др.);

- вывески, выполненные в технике росписи, мозаичного панно;
- вывески, являющиеся архитектурными элементами и декором внешних поверхностей объекта;
- вывески советского времени (или точно воспроизведенная копия такой вывески), являются разрешенными вне зависимости от места их размещения на фасаде.

8.3.3.5. В целях настоящих Правил улицы города подразделяются на две категории: исторические (далее - исторические улицы) и типовые (далее - типовые улицы). Перечень улиц, которые относятся историческим, устанавливается постановлением администрации города Мончегорска.

Остальные улицы города относятся к типовым улицам.

В случае пересечения исторической и типовой улиц размещение вывесок на фасадах объектов, расположенных на пересечении, оформляется по правилам размещения вывесок на исторической улице.

Размещение вывесок на объектах культурного наследия, выявленных объектах культурного наследия осуществляется в соответствии с законодательством Российской Федерации, регулирующим отношения в области сохранения, использования, популяризации и государственной охраны объектов культурного наследия (памятников истории и культуры) народов Российской Федерации.

8.3.3.6. На фасадах зданий и сооружений, расположенных на исторических улицах, запрещается:

- размещение лайтбоксов;
- размещение плоских вывесок с подложкой.

Размещение лайтбоксов, плоских вывесок с подложкой, постоянных витринных конструкций с подложкой разрешается только на фасадах торговых и (или) развлекательных центров, многофункциональных зданий, расположенных на типовой улице:

- в рамках фасада одного торгового и (или) развлекательного центра, многофункционального здания все вывески должны быть выполнены в едином варианте исполнения;
- при размещении вывесок на подложках следует использовать единое цветовое решение и материал;
- в окнах второго этажа торгового центра при необходимости допускается размещение постоянных вывесок без подложки.

8.3.3.7. Информационные таблички и информационные блоки, содержащие сведения и информацию, обязательную к донесению до потребителя в соответствии с Законом Российской Федерации от 07.02.1992 № 2300-1 "О защите прав потребителей", располагаются рядом с входом в здание, строение, сооружение.

Если на здании или сооружении с одной стороны от входа необходимо разместить более трех информационных досок, то они должны быть объединены в настенную конструкцию типа единый информационный блок с

ячейками для смены информации.

Информационный блок устанавливается в границах входной группы рядом с входными дверями в здание, строение, сооружение или помещение в них и предназначается для системного размещения табличек нескольких организаций (индивидуальных предпринимателей), фактически находящихся (осуществляющих деятельность) в этих зданиях, строениях, сооружениях или помещениях в них. Если организации находятся во дворе здания, строения, сооружения, разрешается размещение информационного блока вблизи арочного прохода (проезда).

Высота информационных табличек и информационного блока должна быть не более 600 мм, ширина должна быть не более 400 мм.

Размещение информационных табличек допускается на высоте не более 2 м от уровня входной площадки до середины конструкции.

Разрешается размещение информационного блока, содержащего сведения и информацию, обязательную к донесению до потребителя в соответствии с Законом Российской Федерации от 07.02.1992 № 2300-1 "О защите прав потребителей", рядом с арками, а также над входами в здания и (или) сооружения, в которых размещены несколько организаций.

Информационные таблички и информационные блоки размещаются с учетом расположения центральных осей между архитектурными элементами фасада. Центральная ось таблички должна находиться на расстоянии не более 1 м от края входного проема.

В информационном блоке разрешается использование ячеек для смены информации. Разрешается изготовление информационных блоков в виде световых или несветовых коробов.

8.3.3.8. Информационные доски устанавливаются у входа в фактически занимаемое (используемое для осуществления деятельности) организацией (индивидуальным предпринимателем) здание или сооружение или помещение в них непосредственно рядом с входными дверями на едином горизонтальном и/или вертикальном уровне на плоскости фасада с иными аналогичными конструкциями.

8.3.3.9. При размещении на одном фасаде объекта одновременно нескольких средств размещения информации, в том числе нескольких организаций, индивидуальных предпринимателей, эти средства размещения информации должны быть композиционно взаимосвязаны. Запрещается хаотичное расположение конструкций, создающее визуальный диссонанс.

Каждая организация (индивидуальный предприниматель) обязана учитывать художественно-композиционные решения ранее установленных или устанавливаемых средств размещения информации в единой композиции.

8.3.3.10. При наличии на внешних поверхностях здания, сооружения в месте размещения элементов систем газоснабжения и (или) водоотведения (водосточных труб) размещение настенных конструкций запрещено.

#### **8.3.4. Цветовые, стилистические и композиционные решения средств**

### **размещения информации, устанавливаемых на зданиях и (или) сооружениях**

8.3.4.1. Цветовое решение средства размещения информации должно быть выполнено в увязке с цветовым (колористическим) решением фасада здания или сооружения, на котором устанавливается средство размещения информации.

8.3.4.2. Стилистическое решение средств размещения информации следует предусматривать в увязке со стилистикой:

- архитектурного решения фасада, на котором планируется установка объекта для размещения информации и классификацией застройки;
- окружающей застройки, в особенности для центральной части города.

Подробные схемы по типографике в соответствии с классификацией застройки приведены в приложении № 2.

8.3.4.3. В построении шрифтовой композиции средства размещения информации должны соблюдаться визуально равномерные межбуквенные интервалы - кернинг.

8.3.4.4. Основным композиционным решением средства размещения информации является размещение элементов композиции (букв, знаков, символов) в одну строку по горизонтали. В случае невозможности размещения наименования в одну строку допускается размещение такой информации в количестве не более двух строк. Положение данного абзаца не распространяется на средства размещения информации консольного типа (панели-кронштейны).

8.3.4.5. Использование на средствах размещения информации элементов фирменного стиля, зарегистрированного в установленном законодательством Российской Федерации порядке, разрешается при условии увязки художественно-композиционных решений, включая решения по размещению данных элементов, с настоящими Правилами. При этом разрешается размещение только одного логотипа и одной эмблемы на конструкцию.

### **8.3.5. Подсветка средств размещения информации, устанавливаемых на зданиях и (или) сооружениях**

8.3.5.1. При установке средств размещения информации на зданиях и (или) сооружениях разрешена организация подсветки.

Разрешается устройство подсветки следующих типов:

- внутренняя подсветка;
- контражурная подсветка;
- подсветка открытого типа;
- внешняя подсветка.

Схемы технологии подсветки вывесок приведены в приложении № 2.

8.3.5.2. Подсветка должна иметь немерцающий, приглушенный свет, не

создавать прямых направленных лучей в окна жилых помещений и обеспечивать безопасность для участников дорожного движения

8.3.5.3. При размещении лайтбокса или плоской вывески без подложки с внутренней подсветкой на фасаде жилого здания его боковые, нижние и верхние панели должны быть выполнены из светонепроницаемого материала.

8.3.5.4. Подсветка со светодинамическим и мерцающим эффектами не допускается.

8.3.5.5. Применяется внутренняя (встроенная в конструкцию) подсветка средств размещения информации.

### **8.3.6. Специальные требования для различных типов средств размещения информации, устанавливаемых на зданиях, строениях, сооружениях**

8.3.6.1. Настенные информационные конструкции.

8.3.6.1.1. К настенным информационным конструкциям относятся конструкции, устанавливаемые на внешней ограждающей конструкции (стене) здания или сооружения, вдоль ее поверхности.

8.3.6.1.2. На фасадах зданий и (или) сооружений настенные информационные конструкции устанавливаются в целях размещения на них информации, не относимой распорядительными и нормативными актами Российской Федерации к рекламе и предусмотренной к размещению обычаями делового оборота в целях информирования о наименовании, видах, формах и профилях осуществляемой деятельности (оказания услуг), исключительно находящихся (осуществляющих деятельность) в этих зданиях, строениях и сооружениях организаций и индивидуальных предпринимателей, а также об ассортименте реализуемых ими товаров и оказываемых услуг.

8.3.6.1.3. Настенные конструкции, представляющие из себя в визуально воспринимаемых границах цельные композиции, устанавливаются на фасадах зданий или сооружений в один высотный ряд, на единой горизонтали с выравниванием по средней линии, параллельно к поверхности фасада и (или) конструктивным элементам здания или сооружения:

- между первым и вторым этажами ниже линии перекрытий жилых (в том числе многоквартирных) домов, первые этажи которых заняты нежилыми помещениями, а также офисных и промышленных зданий и (или) сооружений;

- между верхней линией окон первого этажа и карнизом одноэтажных зданий и (или) сооружений;

- между оконными проемами первого этажа исключительно в случаях, обусловленных архитектурными и историческими особенностями здания.

8.3.6.1.4. Настенные конструкции, кроме случаев, предусмотренных настоящими Правилами, размещаются на фасадах зданий и (или) сооружений над входом или окнами и исключительно в пределах помещений, занимаемых организацией или индивидуальным предпринимателем на праве собственности, ином законном основании.



В особых случаях разрешается установка настенной конструкции на углу здания или сооружения или на глухой (торцевой) стене с учетом требований настоящих Правил. При установке на торцевой стене разрешается размещение настенных конструкций только между первым и вторым этажами. При установке на углу здания или сооружения настенная конструкция должна размещаться на высоте 2 м от отмостки здания и на расстоянии не менее 1 м от угла здания.

8.3.6.1.5. В случае установки на одном фасаде здания или сооружения нескольких настенных конструкций указанные конструкции должны быть расположены в одной плоскости относительно вертикальной плоскости фасада, на котором они установлены. При этом цветовое и стилистическое решения настенных конструкций должны иметь однотипное конструктивное решение и учитывать художественно-композиционные решения с ранее установленными или устанавливаемыми на соответствующем фасаде, а также на прилегающих фасадах настенными конструкциями.

8.3.6.1.6. Если организация (индивидуальный предприниматель) является единственным собственником (правообладателем) здания или сооружения и осуществляет там деятельность, разрешается установка настенной конструкции между верхней линией окон последнего этажа и верхней линией фасадной части стены. При этом на настенной конструкции должна содержаться только информация о наименовании данной организации (данного индивидуального предпринимателя).

Требование относится к следующим функциональным типам зданий: культурно-зрелищным, торговым, офисным, спортивным центрам, административным зданиям и зданиям социального назначения. Перечень функциональных типов зданий указан в приложении № 2 Правил.

8.3.6.1.7. Размещение настенных конструкций осуществляется при условии обеспечения безопасности эксплуатации технических и инженерных систем зданий и (или) сооружений и без нарушения функционального назначения отдельных элементов их фасадов.

8.3.6.1.8. Настенные конструкции должны состоять из отдельных объемных символов или быть выполнены в виде цельной композиции (конструкции), в том числе светового короба (лайтбокса) (в случаях возможной гармоничной увязки со стилистикой архитектурных решений зданий или сооружений).

Настенная конструкция не должна находиться на расстоянии более чем 0,2 м от плоскости (поверхности) фасада.

8.3.6.1.9. Информация на плоских вывесках и лайтбоксах должна быть размещена с соблюдением минимальных отступов в 100 мм от контура вывески или лайтбокса.

8.3.6.1.10. Размещение настенной конструкции на фризе разрешается только в случае отсутствия на нем архитектурного декора и (или) орнамента. Настенная конструкция, размещаемая на фризе, не должна выходить за границы фриза. В случае размещения на одном фризе нескольких настенных

конструкций для них должна быть организована единая подложка для размещения объемных символов.

8.3.6.1.11. При наличии в составе входной группы здания или сооружения козырька (навеса) разрешается установка средства размещения информации исключительно на лицевой части козырька (навеса), параллельной входной двери, строго в ее габаритах или менее ее площади.

Средства размещения информации, принадлежащие разным владельцам и устанавливаемые на козырьках (навесах) в пределах одного здания, строения, сооружения, должны иметь полностью взаимоувязанные художественно-композиционные решения.

8.3.6.1.12. Организациям, индивидуальным предпринимателям, осуществляющим деятельность по оказанию услуг общественного питания, дополнительно к иным средствам размещения информации в виде настенной конструкции разрешается размещение не более одного профильного средства размещения информации - настенного меню, содержащего сведения об ассортименте блюд, напитков и иных продуктов питания, предлагаемых при предоставлении ими указанных услуг.

Настенное меню размещается на плоских участках фасада, свободных от архитектурных элементов, на входных дверях в помещение, занимаемое организацией (индивидуальным предпринимателем), или непосредственно у входа в него (справа или слева) не выше уровня дверного проема. Если установка меню препятствует размещению конструкций с информацией, предусмотренной законодательством к обязательному размещению (специальных конструкций), приоритет в установке средства размещения информации у входов имеют организации, размещающие обязательную информацию.

Максимальный размер настенных меню не должен превышать по высоте 0,6 м, по длине - 0,4 м.

Настенные меню должны устанавливаться на минимально возможном расстоянии от поверхности фасада (дверного полотна).

8.3.6.2. Консольные информационные конструкции (панели-кронштейны).

8.3.6.2.1. На фасадах зданий и (или) сооружений консольные информационные конструкции устанавливаются в целях размещения на них информации, не относимой распорядительными и нормативными актами Российской Федерации к рекламе и предусмотренной к размещению обычаями делового оборота в целях информирования о видах, формах и профилях осуществляемой деятельности (оказания услуг), исключительно находящихся (осуществляющих деятельность) в этих зданиях и (или) сооружениях, организаций и индивидуальных предпринимателей, а также ассортименте реализуемых ими товаров и оказываемых услуг.

8.3.6.2.2. Установка консольных информационных конструкций осуществляется на фасаде здания или сооружения перпендикулярно к поверхности фасада и его конструктивных элементов, в пределах границ

помещений, занимаемых заинтересованным лицом, или у арок, внешних углов и смежных границ зданий и (или) сооружений.

8.3.6.2.3. Консольные информационные конструкции (панель-кронштейны) должны быть выполнены в двустороннем варианте и устанавливаться на единой горизонтальной оси с выравниванием по средней линии между первым и вторым этажами или между первым этажом и карнизом на единой горизонтальной оси (выравнивание по средней линии) с настенными конструкциями.

8.3.6.2.4. Установка нескольких консольных информационных конструкций одной организацией (индивидуальным предпринимателем) допускается на равных условиях, предусмотренных положениями настоящих Правил.

8.3.6.2.5. Если организация, индивидуальный предприниматель занимает помещения, выходящие на угол здания или сооружения, допускается установка по одной консольной информационной конструкции на каждом фасаде, соответствующем занимаемым помещениям.

8.3.6.2.6. Консольная информационная конструкция (панель-кронштейн), в том числе с внутренней подсветкой, должна быть по высоте не более 2,0 м и по ширине не более 0,5 м или 0,6 м (в соответствии с приложением № 2) и находиться на расстоянии не более чем 0,2 м от плоскости фасада (выступающих декоративных элементов фасада).

8.3.6.2.7. Расстояние от уровня земли до нижнего края консольной информационной конструкции должно быть не менее 2,5 м.

8.3.6.2.8. Расстояние между консольными информационными конструкциями должно составлять не менее 5,0 м.

8.3.6.2.9. При размещении информации на панель-кронштейнах:

- должны быть соблюдены минимальные отступы от контура панели в 50 мм;
- следует размещать информацию на пересечении центральных осей панели;
- разрешается размещение информации одним из способов - линейным или радиальным;
- следует соблюдать максимально разрешенные параметры при размещении информации без подложки.

8.3.6.3. При размещении информации на информационных табличках:

- следует соблюдать минимальные отступы от контура таблички в 25 мм;
- следует размещать информацию на пересечении центральных осей панели.

8.3.6.4. При размещении информации на табличках - общих указателях:

- следует соблюдать минимальные отступы от контура таблички в 25 мм;
- в случае размещения таблички у арки следует размещать общую для всех перечисленных организаций навигацию сверху таблички, надписи должны

быть одинаково выровнены по левому краю;

- в случае размещения таблички у входа в здание следует размещать этажи организаций общим блоком с одной стороны.

#### 8.3.6.5. Информационные крышные конструкции.

8.3.6.5.1. Для размещения информации, не относимой распорядительными и нормативными актами Российской Федерации к рекламе и предусмотренной к размещению обычаями делового оборота в целях информирования исключительно об организациях и индивидуальных предпринимателях, находящихся (осуществляющих деятельность) в конкретных зданиях и строениях, на которых устанавливается средство размещения информации, организации (индивидуальному предпринимателю) разрешается установка средства размещения информации на крыше здания, строения (информационную крышную конструкцию) в соответствии со следующими требованиями:

- если организация (индивидуальный предприниматель), в месте фактического нахождения (месте осуществления деятельности) которой устанавливается информационная крышная конструкция и сведения о наименовании которой содержатся на этой крышной конструкции, является единственным собственником (правообладателем, пользователем) здания или сооружения;

- на крыше одного объекта устанавливается только одна информационная крышная конструкция с одной стороны. При расположении информационной крышной конструкции на углу здания или сооружения в целях декорирования ее несущих элементов предусматривается угловая композиция крышной конструкции с двумя лицевыми сторонами;

- установка крышных конструкций допускается только в виде отдельно стоящих букв, обозначений и декоративных элементов без использования фоновых подложек;

- информационное поле крышных конструкций располагается параллельно к поверхности фасадов объектов, по отношению к которым они установлены, выше линии карниза или парапета здания (строения, сооружения) в зависимости от места установки крышной конструкции;

- размещение крышных конструкций осуществляется на расстоянии от карниза не более 1,0 м и от края кровли в глубину не менее 1,0 м, если это не противоречит архитектуре фасада здания;

- разрешается оборудование крышных конструкций исключительно внутренней подсветкой;

- крышные конструкции соразмерны (сомасштабны) зданию или сооружению, высота данных конструкций с учетом всех используемых элементов должна быть:

- не более 1,0 м для зданий высотой менее 8 м;
- не более 1,2 м для зданий высотой от 8 до 15 м;
- не более 2,5 м для зданий высотой более 15 м.

Наглядная схема приведена в приложении № 2.

Размещение крышных конструкций на скатной кровле запрещено.

8.3.6.5.2. Установка нескольких информационных крышных конструкций осуществляется только в соответствии с дизайн-проектом средства размещения информации, разработанным и согласованным в установленном порядке, на объектах (центрах) культурно-развлекательного, культурно-просветительного, физкультурно-оздоровительного назначения, а также объектах (центрах) торговли и услуг.

При неравномерной высоте крыши в пределах одного здания, строения, сооружения установка крышных конструкций осуществляется на здании или на части здания меньшей высоты.

8.3.6.5.3. Запрещается:

- установка информационных крышных конструкций непосредственно на крышах жилых, в том числе многоквартирных, домов. Установка информационных крышных конструкций на крышах жилых многоквартирных домов, в том числе на крышах встроенно-пристроенных помещений жилых многоквартирных домов возможна только в соответствии с дизайн-проектом средства размещения информации, разработанным и согласованным в установленном порядке, при наличии решения об установке информационной крышной конструкции общим собранием собственников помещений в многоквартирном доме;

- крепление крышных конструкций на крышах зданий, строений и сооружений на декоративные ограждения кровли;

- размещение крышных конструкций на крышах объектов (выявленных объектов) культурного наследия, крышах зданий, строений, расположенных на территориях объектов (выявленных объектов) культурного наследия.

8.3.6.6. Витринные информационные конструкции.

8.3.6.6.1. Витринные информационные конструкции размещаются непосредственно во внутреннем объеме витрины в целях расширения возможностей предоставления визуальной информации о деятельности находящейся в здании или сооружении организации (индивидуальном предпринимателе).

8.3.6.6.2. Витринные информационные конструкции, располагаемые в пределах одного здания или сооружения, должны быть взаимоувязаны по размеру и месту размещения.

8.3.6.6.3. Расстояние от остекления витрины до конструкции должно составлять не менее 0,15 м.

8.3.6.6.4. Непосредственно на остеклении витрины с внутренней стороны разрешается установка средства размещения информации в виде плоских отдельных букв и декоративных элементов. Габариты витринной информационной конструкции, устанавливаемой непосредственно на внутренней стороне остекления витрины, не должны по высоте превышать 0,4 м. Установка средств размещения информации в витринах и оформление витрин должно осуществляться комплексно. Размещение средства размещения информации непосредственно на остеклении витрины с внутренней стороны, а

также оформление витрин осуществляется без оформления разрешения.

8.3.6.6.5. Средства размещения информации, устанавливаемые в витринах, а также с внутренней стороны остекления витрины (в том числе информационные таблички) должны занимать не более 30 % площади каждого проема витрины.

8.3.6.6.6. Не допускается:

- установка витринной конструкции на внешней стороне витрины;
- нанесение изображений информационного характера на защитные жалюзи;
- установка любых видов средств размещения информации с креплением на ограждения витрин, прямиков и на защитные решетки окон.

8.3.6.7. Маркизы.

8.3.6.7.1. На маркизах разрешается размещение информации в формате фирменного логотипа.

Размещение иной информации на маркизах не допускается.

8.3.6.7.2. Размещение информации на маркизе осуществляется только в виде нанесенного непосредственно на нее изображения.

Размещение информации, в том числе элементов фирменного стиля и художественных элементов разрешается только в нижней части у кромки маркизы площадью не более 1/3 общего поля маркизы.

8.3.6.8. Специальные требования к средствам размещения информации, устанавливаемым на объектах (центрах) культурно-развлекательного, культурно-просветительного, физкультурно-оздоровительного назначения, а также объектах (центрах) торговли и услуг.

8.3.6.8.1. В целях формирования целостного визуального восприятия и увязки по габаритам и местам размещения отдельных средств размещения информации на общественных, общественно-деловых, торговых, торгово-выставочных, спортивных и развлекательных центрах разрабатывается общий дизайн-проект информационного оформления всего здания или сооружения, а также прилегающей к ним на основании правоустанавливающих документов территории и размещенных на ней элементов благоустройства с информационными конструкциями. Дизайн-проект разрабатывается в соответствии с настоящими Правилами, в том числе в части функционального предназначения средств размещения информации. При этом виды, места, габариты и количество средств размещения информации определяются дизайн-проектом с учетом архитектурных решений самих объектов информационного оформления.

На указанных в настоящем пункте зданиях и (или) сооружениях и их комплексах средства размещения информации разрешено располагать на глухих поверхностях наружных стен (без проемов и архитектурных деталей).

8.3.6.8.2. Для объектов культурно-развлекательного, культурно-просветительного, физкультурно-оздоровительного назначения, а также объектов (центров) торговли и услуг общая площадь всех размещаемых на одном фасаде средств размещения информации и рекламных конструкций не

должна превышать 30 % от площади фасада конкретного объекта, если иное не предусмотрено его архитектурным решением (паспортом фасада здания).

### **8.3.7. Специальные требования по размещению выносных средств размещения информации или размещаемых на элементах благоустройства**

8.3.7.1. К выносным средствам размещения информации, а также размещаемым на элементах благоустройства относятся:

- информационная стена;
- пиллар;
- афишная тумба;
- сити-формат;
- флаговая композиция;
- штендер;
- навигационный модуль;
- информационный стенд.

8.3.7.2. Размещение информационной стелы либо стенда допускается только при условии ее установки в границах (на основании правоустанавливающих документов) земельного участка, на котором располагаются здания или сооружения, являющиеся местом фактического нахождения, осуществления деятельности организаций, индивидуальных предпринимателей, сведения о которых содержатся на данной информационной конструкции и которым указанные здания и (или) сооружения или помещения в них и земельный участок принадлежат (находятся в пользовании) на праве собственности либо ином законном основании.

8.3.7.2.1. Установка на указанном земельном участке информационной стелы либо стенда осуществляется исключительно в целях размещения на ней иных информационных конструкций с информацией, не относимой распорядительными и нормативными актами Российской Федерации к рекламе и предусмотренной к размещению обычаями делового оборота, и в порядке, предусмотренном для размещения средств размещения информации, а также элементов благоустройства при условии соблюдения соответствующих нормативных требований, а также нормативных требований законодательства Российской Федерации о градостроительной деятельности, ГОСТ Р 52044-2003 "Наружная реклама на автомобильных дорогах и территориях городских и сельских поселений", утвержденного постановлением Госстандарта России от 22.04.2003 № 124-ст.

Установка информационной стелы либо стенда осуществляется после согласования дизайн-проекта в установленном настоящими Правилами порядке.

8.3.7.3. Размещение отдельно стоящих навигационных конструкций (навигационных указателей, информационных стел) осуществляется в порядке, предусмотренном для размещения средств размещения информации, а также

элементов благоустройства при условии соблюдения соответствующих нормативных требований, а также требований законодательства Российской Федерации о градостроительной деятельности, ГОСТ Р 52044-2003 "Наружная реклама на автомобильных дорогах и территориях городских и сельских поселений", утвержденного постановлением Госстандарта России от 22.04.2003 № 124-ст.

8.3.7.3.1. Установка навигационных модулей допускается только на тротуарах шириной не менее 1,5 м и в зоне, не препятствующей проходу пешеходов, и при условии обеспечения безопасности для участников дорожного движения.

8.3.7.3.2. Опорная часть навигационного модуля допускается в двух вариантах: заглубленная, не выступающая над уровнем земли, и незаглубленная. В случае использования незаглубленной опорной части она оформляется в соответствии с общим дизайном модуля.

8.3.7.4. Установка выносных средств размещения информации, а также размещаемых на элементах благоустройства (в том числе навигационных модулей) осуществляется исключительно в соответствии с дизайн-проектами средства размещения информации, разработанными и согласованными в установленном соответствующими нормативными актами и настоящими Правилами.

### **8.3.8. Специальные требования по запрету установки средств размещения информации на зданиях и (или) сооружениях**

8.3.8.1. Не допускается:

- установка настенных информационных конструкций в два ряда (одна над другой) в местах и в порядке, предусмотренных положениями настоящих Правил (кроме случаев установки на торговых и торгово-развлекательных центрах);
- установка консольных информационных конструкций (панелей-кронштейнов) рядом с балконами, одна над другой;
- установка средств размещения информации (кроме специальных конструкций) на расстоянии ближе чем 2 м (по горизонтали) от мемориальных досок;
- перекрытие знаков и указателей, знаков городской навигации, в том числе адресных указателей;
- создание средств размещения информации путем непосредственного нанесения на поверхность фасада декоративно-художественного и (или) текстового изображения (методом покраски, наклейки и иными методами);
- установка средств размещения информации в форме демонстрации постеров на динамических системах смены изображений (роллерные системы, системы поворотных панелей - призматроны) или изображения, демонстрируемого на электронных носителях (экраны, бегущая строка), за исключением конструкций, размещаемых в витрине;



- наклейка пленками (иными материалами), окрашивание лицевой и (или) внутренней (не в соответствии с положениями пунктов настоящих Правил) плоскостей витрины;
- замена остекления витрин световыми коробами (лайтбоксами);
- устройство в витрине конструкций электронных носителей - экранов на всю площадь остекления витрины;
- изготовление средств размещения информации с использованием картона, бумаги, ткани, баннерной ткани или сетки (за исключением афиш);
- размещение средств размещения информации с использованием мигающих (мерцающих), сменяющихся элементов, за исключением элементов оформления витрин;
- применение материалов с флюоресцирующим эффектом;
- установка средств размещения информации на декоративных ограждениях сезонных кафе;
- установка средств размещения информации на шлагбаумах, подпорных стенках и т.п. конструкциях и сооружениях;
- в форме транспаранта.

#### **8.4. Требования к установке рекламных конструкций на зданиях и сооружениях**

8.4.1. Проектирование размещения и установка рекламных конструкций на зданиях и сооружениях.

8.4.1.1. Установка и эксплуатация рекламных конструкций разрешается только в случаях, если это не нарушает внешний архитектурный облик сложившейся застройки.

8.4.1.2. Установка и эксплуатация рекламных конструкций, устанавливаемых на зданиях и (или) сооружениях, для которых Законом Российской Федерации от 13.03.2006 № 38-ФЗ "О рекламе" не предусмотрена разработка схем размещения рекламных конструкций, и размещаемых на внешних стенах, в том числе брендмауэрах, крышах и иных конструктивных элементах зданий и (или) сооружений, осуществляется только в соответствии с дизайн-проектом размещения рекламных конструкций.

8.4.1.3. Рекламные конструкции, содержащие коммерческую рекламу и устанавливаемые на зданиях и (или) сооружениях, размещаются исключительно:

- на стенах отдельно стоящих торговых, торгово-развлекательных, спортивных центров;
- на глухих (торцевых) стенах иных зданий, сооружений (кроме конструкций, расположенных в специальных местах, предусмотренных для размещения афиш).

8.4.1.4. При проектировании размещения (установке, применении) рекламных конструкций следует руководствоваться следующими требованиями:

- рекламные конструкции не должны выходить за края фасада здания, сооружения, на котором они размещаются;

- применение и эксплуатация светодинамического (проеекционного) изображения должны обеспечивать соблюдение соответствующих норм, требований и условий, предусмотренных законодательными нормативными актами Российской Федерации, а также безопасного и благоприятного визуального восприятия.

#### 8.4.1.5. Запрещается:

- установка рекламных конструкций на крышах некапитальных торговых объектов;

- крепление рекламных конструкций на крышах зданий и сооружений на декоративные ограждения кровли;

- установка рекламных конструкций со сменным информационным полем (в том числе брандмауэров) на фасадах многоквартирных домов, расположенных на исторических улицах, выше уровня перекрытий первого этажа.

#### 8.4.2. Многофункциональные конструкции и оборудование.

На период размещения сезонных кафе при стационарных предприятиях общественного питания допускается размещение многофункциональных рекламных конструкций в виде маркиз, шатров, зонтиков, используемых для обустройства и повышения уровня эксплуатации сезонного кафе.

8.4.3. Установку и эксплуатацию рекламных конструкций на территории города Мончегорска регулирует Административный регламент по предоставлению муниципальной услуги "Выдача разрешений на установку и эксплуатацию рекламных конструкций", утвержденный постановлением администрации города Мончегорска от 31.12.2010 № 1316".

#### 8. Раздел 9 дополнить пунктом 9.4. следующего содержания:

"9.4. При проведении праздничных и иных массовых мероприятий организаторы обязаны обеспечить уборку места проведения мероприятия и прилегающих к нему территорий, а также восстановить поврежденные элементы благоустройства."

#### 9. В разделе 10:

9.1. В подпункте 7 пункта 10.1.14. подраздела 10.1. слова "городского округа" заменить словами "муниципального округа".

9.2. Подпункт 10.2.4.7. пункта 10.2.4. подраздела 10.2. изложить в следующей редакции:

"10.2.4.7. Дорожная разметка должна соответствовать требованиям ГОСТ Р 51256-2018 "Технические средства организации дорожного движения. Разметка дорожная. Классификация. Технические требования", утвержденного приказом Федерального агентства по техническому регулированию и метрологии от 20.02.2018 № 81-ст, и быть всегда очищена."

9.3. В абзаце части 15 пункта 10.8.2. подраздела 10.8. слова "МКУ УЖКХ" заменить словами "администрацией города Мончегорска".

9.4. В пункте 10.10.1. подраздела 10.10. слова "СанПиН 2.1.2882-11

"Гигиенические требования к размещению, устройству и содержанию кладбищ, зданий и сооружений похоронного назначения" заменить словами "СанПиН 2.1.3684-21 "Санитарно-эпидемиологические требования к содержанию территорий городских и сельских поселений, к водным объектам, питьевой воде и питьевому водоснабжению, атмосферному воздуху, почвам, жилым помещениям, эксплуатации производственных, общественных помещений, организации и проведению санитарно-противоэпидемических (профилактических) мероприятий", утверждёнными постановлением Главного государственного санитарного врача Российской Федерации от 28.01.2021 № 3.

9.5. Пункт 10.10.3 подраздела 10.10. изложить в следующей редакции:

"10.10.3. Деятельность муниципальных кладбищ, устройство и содержание кладбищ на территории города Мончегорска регулирует Положения о муниципальных кладбищах муниципального округа город Мончегорск с подведомственной территорией Мурманской области.

Погребение умерших проводится в границах муниципальных кладбищ города Мончегорска в соответствии с обычаями, традициями, не противоречащими санитарным, экологическим и иным правилам, установленным законодательством Российской Федерации, Мурманской области, муниципальными правовыми актами.

Не допускается устройство мест захоронений вне специально отведенного для этого земельного участка (место захоронения).

На территории муниципальных кладбищ запрещено:

- самовольно осуществлять копку грунта (могил) без разрешения на захоронение умершего, выданного уполномоченным органом администрации города Мончегорска;

- самовольно превышать размер земельного участка, предоставленного для погребения, на основании разрешения на захоронение умершего, выданного уполномоченным органом администрации города Мончегорска;

- самовольно устанавливать надмогильное сооружение, могильную ограду, цоколь на отведенном земельном участке (место захоронения) для захоронения (подзахоронения) умершего, без соответствующего разрешения уполномоченного органа администрации города Мончегорска;

- устанавливать надмогильное сооружение (надгробие), могильную ограду, цоколь на месте захоронения, не предусмотренные выданным разрешением уполномоченного органа администрации города Мончегорска."

10. Раздел 12 дополнить пунктом 12.5. следующего содержания:

"12.5. Все информационные конструкции, не отвечающие требованиям Правил, подлежат приведению в соответствие согласно Правилам, даже если ранее они были согласованы, в срок до 01 марта 2024 года."

11. Приложение № 1 к Правилам изложить в новой редакции в соответствии приложением № 1 к настоящим Изменениям.

12. Приложение № 2 к Правилам изложить в новой редакции в соответствии приложением № 2 к настоящим Изменениям.

13. В приложении № 3 Правил:

13.1. В пункте 2:

13.1.1. В абзаце 1 слова "МКУ УЖКХ" заменить словами "администрацию города Мончегорска".

13.1.2. Дополнить абзацем следующего содержания:

"- согласие всех собственников здания, строения, сооружения (помещения в них)."

13.2. Пункт 2.2. изложить в следующей редакции:

"2.2. Администрация города Мончегорска в течение 15 рабочих дней:

- рассматривает полученные документы;
- принимает решение о согласовании, либо об отказе в согласовании дизайн-проекта изменения (реконструкции) фасада и направляет его заявителю.

В случае поступления заявления о согласовании цветовых решений, а также решений по архитектурно-художественной подсветке фасадов по объектам, финансирование строительства, реконструкции и капитального ремонта которых осуществляется за счет средств местного бюджета, за исключением многоквартирных домов, администрация города Мончегорска направляет копию указанного заявления на согласование в Министерство градостроительства и благоустройства Мурманской области. При этом общий срок рассмотрения заявления составляет не более 30 календарных дней со дня поступления заявления."

14. Правила дополнить приложением № 4 в соответствии с приложением № 3 к настоящим Изменениям.

15. Содержание к Правилам изложить в новой редакции в соответствии с приложением № 4 к настоящим Изменениям.

---

Приложение № 1  
к Изменениям

Приложение № 1  
к Правилам благоустройства  
города Мончегорска

**Перечень сводов правил и национальных стандартов, применяемых при  
осуществлении деятельности по благоустройству**

При разработке правил благоустройства территорий поселений (городских округов), а также концепций и проектов благоустройства целесообразно обеспечивать соблюдение норм, указанных в сводах правил и национальных стандартах, в том числе в следующих:

СП 42.13330.2016 "СНиП 2.07.01-89\* Градостроительство. Планировка и застройка городских и сельских поселений";

СП 82.13330.2016 "СНиП III-10-75 Благоустройство территорий";

СП 45.13330.2017 "СНиП 3.02.01-87 Земляные сооружения, основания и фундаменты";

СП 48.13330.2019 "СНиП 12-01-2004 Организация строительства";

СП 116.13330.2012 "СНиП 22-02-2003 Инженерная защита территорий, зданий и сооружений от опасных геологических процессов. Основные положения";

СП 104.13330.2016 "СНиП 2.06.15-85 Инженерная защита территории от затопления и подтопления";

СП 59.13330.2020 "СНиП 35-01-2001 Доступность зданий и сооружений для маломобильных групп населения";

СП 140.13330.2012 "Городская среда. Правила проектирования для маломобильных групп населения";

СП 136.13330.2012 "Здания и сооружения. Общие положения проектирования с учетом доступности для маломобильных групп населения";

СП 138.13330.2012 "Общественные здания и сооружения, доступные маломобильным группам населения. Правила проектирования";

СП 137.13330.2012 "Жилая среда с планировочными элементами, доступными инвалидам. Правила проектирования";

СП 32.13330.2018 "СНиП 2.04.03-85 Канализация. Наружные сети и сооружения";

СП 31.13330.2021 "СНиП 2.04.02-84\* Водоснабжение. Наружные сети и сооружения";

СП 124.13330.2012 "СНиП 41-02-2003 Тепловые сети";

СП 34.13330.2021 "СНиП 2.05.02-85\* Автомобильные дороги";

- СП 52.13330.2016 "СНиП 23-05-95\* Естественное и искусственное освещение";
- СП 50.13330.2012 "СНиП 23-02-2003 Тепловая защита зданий";
- СП 51.13330.2011 "СНиП 23-03-2003 Защита от шума";
- СП 53.13330.2019 "Планировка и застройка территории ведения гражданами садоводства. Здания и сооружения";
- СП 118.13330.2022 "СНиП 31-06-2009 Общественные здания и сооружения";
- СП 54.13330.2022 "СНиП 31-01-2003 Здания жилые многоквартирные";
- СП 251.1325800.2016 "Здания общеобразовательных организаций. Правила проектирования";
- СП 252.1325800.2016 "Здания дошкольных образовательных организаций. Правила проектирования";
- СП 113.13330.2016 "СНиП 21-02-99 Стоянки автомобилей";
- СП 158.13330.2014 "Здания и помещения медицинских организаций. Правила проектирования";
- СП 257.1325800.2016 "Здания гостиниц. Правила проектирования";
- СП 35.13330.2011 "СНиП 2.05.03-84\* Мосты и трубы";
- СП 101.13330.2012 "СНиП 2.06.07-87 Подпорные стены, судоходные шлюзы, рыбопропускные и рыбозащитные сооружения";
- СП 102.13330.2012 "СНиП 2.06.09-84 Туннели гидротехнические";
- СП 58.13330.2012 "СНиП 33-01-2003 Гидротехнические сооружения. Основные положения";
- СП 38.13330.2018 "СНиП 2.06.04-82\* Нагрузки и воздействия на гидротехнические сооружения (волновые, ледовые и от судов)";
- СП 39.13330.2012 "СНиП 2.06.05-84\* Плотины из грунтовых материалов";
- СП 40.13330.2012 "СНиП 2.06.06-85 Плотины бетонные и железобетонные";
- СП 41.13330.2012 "СНиП 2.06.08-87 Бетонные и железобетонные конструкции гидротехнических сооружений";
- СП 102.13330.2012 "СНиП 2.06.09-84 Туннели гидротехнические";
- СП 122.13330.2012 "СНиП 32-04-87 Тоннели железнодорожные и автодорожные";
- СП 259.1325800.2016 "Мосты в условиях плотной городской застройки. Правила проектирования";
- СП 132.13330.2011 "Обеспечение антитеррористической защищенности зданий и сооружений. Общие требования проектирования";
- СП 254.1325800.2016 "Здания и территории. Правила проектирования защиты от производственного шума";
- СП 18.13330.2019 "Производственные объекты. Планировочная организация земельного участка (Генеральные планы промышленных предприятий)";
- СП 19.13330.2019 "Сельскохозяйственные предприятия. Планировочная

организация земельного участка";

СП 131.13330.2012 "СНиП 23-01-99\* Строительная климатология";

СП 323.1325800.2017 "Территории селитебные. Правила проектирования наружного освещения";

СП 35-101-2001 "Проектирование зданий и сооружений с учетом доступности для маломобильных групп населения. Общие положения";

СП 396.1325800.2018 "Улицы и дороги населенных пунктов. Правила градостроительного проектирования";

ГОСТ Р 52024-2003 "Услуги физкультурно-оздоровительные и спортивные. Общие требования";

ГОСТ Р 52025-2003 "Услуги физкультурно-оздоровительные и спортивные. Требования безопасности потребителей";

ГОСТ Р 52169-2012 "Оборудование и покрытия детских игровых площадок. Безопасность конструкции и методы испытаний. Общие требования";

ГОСТ Р 52167-2012 "Оборудование детских игровых площадок. Безопасность конструкции и методы испытаний качелей. Общие требования";

ГОСТ Р 52290-2004 "Технические средства организации дорожного движения. Знаки дорожные. Общие технические требования";

ГОСТ Р 52299-2013 "Оборудование детских игровых площадок. Безопасность конструкции и методы испытаний качалок. Общие требования";

ГОСТ Р 52300-2013 "Оборудование детских игровых площадок. Безопасность конструкции и методы испытаний каруселей. Общие требования";

ГОСТ Р 52301-2013 "Оборудование детских игровых площадок. Безопасность при эксплуатации. Общие требования";

ГОСТ Р ЕН 1177-2013 "Ударопоглощающие покрытия детских игровых площадок. Требования безопасности и методы испытаний";

ГОСТ Р 55677-2013 "Оборудование детских спортивных площадок. Безопасность конструкций и методы испытания. Общие требования";

ГОСТ Р 55678-2013 "Оборудование детских спортивных площадок. Безопасность конструкций и методы испытания спортивно-развивающего оборудования";

ГОСТ Р 55679-2013 "Оборудование детских спортивных площадок. Безопасность при эксплуатации";

ГОСТ Р 52766-2007 "Дороги автомобильные общего пользования. Элементы обустройства. Общие требования";

ГОСТ Р 52289-2019. "Технические средства организации дорожного движения. Правила применения дорожных знаков, разметки, светофоров, дорожных ограждений и направляющих устройств";

ГОСТ 33127-2014 "Дороги автомобильные общего пользования. Ограждения дорожные. Классификация";

ГОСТ 32944-2014 "Дороги автомобильные общего пользования. Пешеходные переходы. Классификация. Общие требования";

ГОСТ Р 52607-2006 "Технические средства организации дорожного движения. Ограждения дорожные удерживающие боковые для автомобилей. Общие технические требования";

ГОСТ 26213-2021 "Почвы. Методы определения органического вещества";

ГОСТ Р 53381-2009 "Почвы и грунты. Грунты питательные. Технические условия";

ГОСТ 17.4.3.04-85 "Охрана природы (ССОП). Почвы. Общие требования к контролю и охране от загрязнения";

ГОСТ 17.5.3.06-85 "Охрана природы (ССОП). Земли. Требования к определению норм снятия плодородного слоя почвы при производстве земляных работ";

ГОСТ 32110-2013 (ISO 11094:1991) "Шум машин. Испытания на шум бытовых и профессиональных газонокосилок с двигателем, газонных и садовых тракторов с устройствами для кошения";

ГОСТ Р 17.4.3.07-2001 "Охрана природы (ССОП). Почвы. Требования к свойствам осадков сточных вод при использовании их в качестве удобрения";

ГОСТ 28329-89 "Озеленение городов. Термины и определения";

ГОСТ 24835-81 "Саженьцы деревьев и кустарников. Технические условия";

ГОСТ 24909-81 "Саженьцы деревьев декоративных лиственных пород. Технические условия";

ГОСТ 25769-83 "Саженьцы деревьев хвойных пород для озеленения городов. Технические условия";

ГОСТ Р 51232-98 "Вода питьевая. Общие требования к организации и методам контроля качества";

ГОСТ 27641-84 "Источники централизованного хозяйственно-питьевого водоснабжения. Гигиенические, технические требования и правила выбора";

ГОСТ Р 55935-2013 "Состав и порядок разработки научно-проектной документации на выполнение работ по сохранению объектов культурного наследия - произведений ландшафтной архитектуры и садово-паркового искусства";

ГОСТ Р 55627-2013 "Археологические изыскания в составе работ по реставрации, консервации, ремонту и приспособлению объектов культурного наследия";

ГОСТ 23407-78 "Ограждения инвентарные строительных площадок и участков производства строительно-монтажных работ. Технические условия";

ГОСТ 26804-2012 "Ограждения дорожные металлические барьерного типа. Технические условия";

ГОСТ Р 52044-2003 "Наружная реклама на автомобильных дорогах и территориях городских и сельских поселений. Общие требования к средствам наружной рекламы. Правила размещения";

ГОСТ Р 50597-2017 "Национальный стандарт Российской Федерации. Дороги автомобильные и улицы. Требования к эксплуатационному состоянию,



допустимому по условиям обеспечения безопасности дорожного движения. Методы контроля";

ГОСТ Р 51256-2018 "Технические средства организации дорожного движения. Разметка дорожная. Классификация. Технические требования";

ГОСТ Р 55844-2013 "Освещение наружное утилитарное дорог и пешеходных зон. Нормы".

Иные своды правил и стандарты, принятые и вступившие в действие в установленном порядке.

---

Приложение № 2  
к Изменениям

Приложение № 2  
к Правилам благоустройства  
города Мончегорска

**Требования к оформлению и размещению рекламно-информационных конструкций на фасадах зданий, строений, сооружений и объектов благоустройства**

**1. Общие требования**

1.1. В соответствии с пунктом 1 статьи 9 Закона Российской Федерации от 07.02.1992 № 2300-1 "О защите прав потребителей" изготовитель (исполнитель, продавец) обязан довести до сведения потребителя фирменное название (наименование) своей организации, место ее нахождения (адрес) и режим ее работы. Продавец (исполнитель) размещает указанную информацию на вывеске.

Данная информация, позволяющая выделить конкретное лицо или товар среди множества однородных, не направленная на их продвижение на рынке и не формирующая интереса к ним, не является рекламой.

Допускается размещать вывеску на фасаде непосредственно рядом со входом в здание, в котором находится организация, либо в границах окон помещения, в котором осуществляет свою деятельность соответствующая организация, а также непосредственно над или под оконными проемами такого помещения либо в пределах участка фасада здания, являющегося внешней стеной конкретного помещения в здании, в котором осуществляет свою деятельность соответствующая организация.

1.2. Классификация зданий, в соответствии с которой регулируется степень строгости регламента для размещения рекламно-информационных конструкций на фасаде:

– Исторические: к данной категории относятся здания, входящие в список объектов культурного наследия (далее – ОКН), а также здания, представляющие особую архитектурно-градостроительную или историческую ценность.

– Административные: к данной категории относятся здания, вмещающие инфраструктурные объекты по работе с населением, административные помещения.

– Культурно-зрелищные, торговые центры: к данной категории относятся здания, являющиеся объектами для проведения культурно-массовых, спортивных и развлекательных мероприятий, а также здания с большим количеством торговых точек, офисных и коммерческих помещений.

– Жилые: к данной категории относятся многоквартирные дома жилого назначения, сочетающие в себе жилую и коммерческую функцию на первом этаже.

1.3. На фасадах зданий осуществляется размещение информационных конструкций следующих типов:

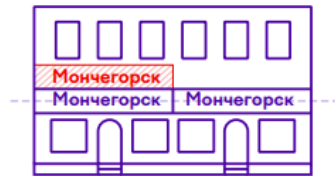
<b>Мончегорск</b>	<b>Мончегорск</b>		<table border="1"><tr><td>Мончегорск</td></tr><tr><td>Имандра</td></tr><tr><td>Лумболка</td></tr></table>	Мончегорск	Имандра	Лумболка
Мончегорск						
Имандра						
Лумболка						
<b>Настенная без подложки</b>	<b>Настенная с подложкой</b>	<b>На козырьке</b>	<b>Табличка</b>			
Конструкция, состоящая из декоративной панели, на которой размещен ряд символов и/или логотип. Закрепляется на плоскости фасада и закрывает его часть.	Конструкция, состоящая из ряда отдельных символов и/или логотипа, закрепленных прямо на фасаде.	Конструкция, размещаемая перпендикулярно плоскости фасада и состоящая из ряда символов и/или логотипа на подложке или без нее.	Информационный элемент, размещаемый рядом с входной группой и наиболее подробно описывающий деятельность компании.			
<b>На кронштейне</b>	<b>На крыше</b>	<b>Проектор</b>	<b>Баннеры</b>			
Прямоугольная конструкция с краткой информацией о предприятии либо с информацией о нескольких предприятиях и указанием направлений, размещенная на фасаде рядом с входом в помещение.	Крупногабаритная вывеска, размещаемая на крыше здания	Крупногабаритная вывеска, размещаемая на крыше здания	Наиболее доступный и некачественный способ разместить рекламу в городе. Допустим только в качестве временного носителя информации.			
В светопрозрачной конструкции	- тип размещения вывески, допустимый в тех случаях, когда нет возможности разместить ее на стене, фризе или козырьке. Размещается в оконном, витринном или дверном проеме с наружной или внутренней стороны остекления.					

Типы вывесок, не указанные в настоящих требованиях, запрещены к размещению.

Вывески без подложки и с подсветкой (статической, не светодинамической) являются наиболее предпочтительными для любого типа здания и улицы.

Каждая организация может установить основную вывеску (настенную, на фризе или козырьке, в светопрозрачной конструкции), панель-кронштейн, крышную вывеску, информационную табличку (до 2 штук), гобо-проектор и баннер в тех случаях, когда их размещение допускается типом улицы и здания.

1.4. Общие правила размещения вывесок:



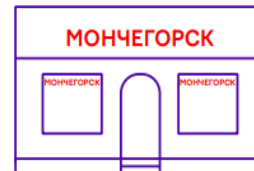
Вывески на фасадах размещаются строго в один ряд (исключение — торговые и многофункциональные центры).



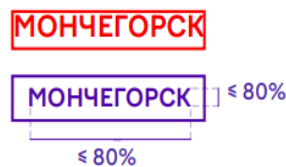
Запрещается использовать электронные табло (бегущие строки) в качестве вывесок



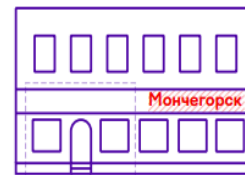
На одном фасаде здания для одной организации полагается только одна основная вывеска и одна панель-кронштейн



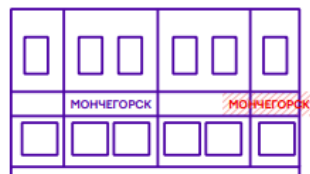
Нельзя дублировать одну и ту же информацию на плоскости фасада и в проемах светопрозрачных конструкций



Вывеска должна занимать не более 80 % высоты ширины подложки. Общее поле, которое занимают элементы вывески, должно быть выровнено по горизонтальной и вертикальной осям подложки.



Вывеска размещается в той части фасада, где непосредственно расположена организация, к которой она относится.



Нельзя размещать вывески с выступом за боковые пределы фасада и без учета его архитектурного членения.



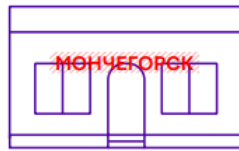
✗ Нельзя размещать вывески на уровне жилых этажей.



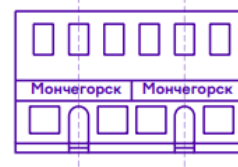
✗ Нельзя размещать вывески на ограждениях и плитах балконов, на лоджиях и эркерах (если это не предусмотрено архитектурным проектом).



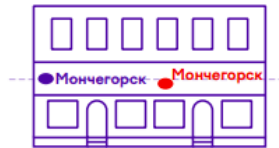
✗ Нельзя перекрывать архитектурные элементы зданий (карнизы, лепнину, пилястры и т.п.).



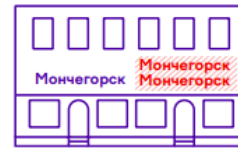
✗ Нельзя размещать вывески с заступом на поле оконных или дверных проемов.



Необходимо выравнивать вывески относительно центральных вертикальных осей архитектурных элементов фасадов (дверей, окон).



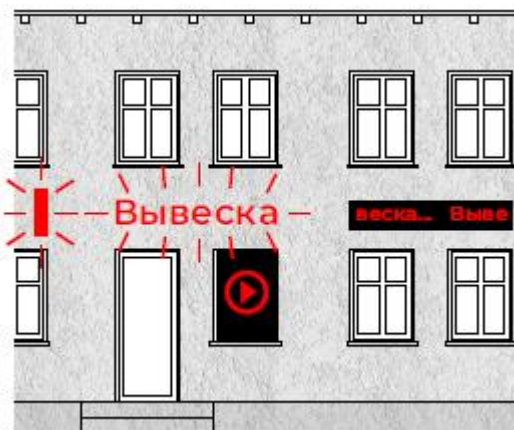
Все компоненты вывески (надписи, графика) должны располагаться на одной горизонтальной оси в центре фриз (промежутка между этажами, козырька и т.п.).



Нельзя располагать вывески в два и более ряда (исключение — торговые и многофункциональные центры). При этом в рамках одной вывески возможно расположение текста в две строки при соблюдении допустимой суммарной высоты.



Запрещено размещение вывесок на ограждениях, в частности, лестничных и балконных, на лоджиях, на перилах, запрещена также установка подвесных вывесок.



Запрещены все виды динамических вывесок, работающих в мигающем, мерцающем, движущемся режимах, а также бегущие строки и светодиодные табло (за исключением светодиодных экранов на ТЦ и оформления витрин площадью до 60 % стеклопакета). На жилых домах запрещена динамическая реклама на видеоэкранах.

# Матрица допустимых вывесок и их габаритов

Тип вывески

Вид вывески

Правила размещения

		Улица (тип 1)				Улица (тип 2)			
<b>Настенная вывеска</b> 	 <b>Вывеска</b> Без подложки	✓ высота ≤ 500 мм	✓ высота ≤ 700 мм	✓ высота ≤ 500 мм	✓ высота ≤ 500 мм	✓ высота ≤ 600 мм	✓ высота ≤ 700 мм	✓ высота ≤ 600 мм	✓ высота ≤ 600 мм
	 <b>Вывеска</b> С подложкой	✗	✗	✗	✗	✗	✓ высота ≤ 700 мм	✓ высота ≤ 600 мм	✓ высота ≤ 600 мм
	 <b>Вывеска</b> Лайтбокс	✗	✗	✗	✗	✗	✓ высота ≤ 700 мм	✓ высота ≤ 600 мм	✓ высота ≤ 600 мм
<b>Вывеска на фризе или козырьке</b> 	 <b>Вывеска</b> Без подложки	✓ высота ≤ 500 мм	✓ высота ≤ 700 мм	✓ высота ≤ 500 мм	✓ высота ≤ 500 мм	✓ высота ≤ 600 мм	✓ высота ≤ 700 мм	✓ высота ≤ 600 мм	✓ высота ≤ 600 мм
	 <b>Вывеска</b> С подложкой	✗	✗	✗	✗	✗	✗	✗	✗
	 <b>Вывеска</b> Лайтбокс	✗	✗	✗	✗	✗	✗	✗	✗
<b>Вывеска в свето-прозрачной конструкции</b> 	 <b>Вывеска</b> Без подложки	✓ высота ≤ 500 мм	✓ высота ≤ 700 мм	✓ высота ≤ 500 мм	✓ высота ≤ 500 мм	✓ высота ≤ 600 мм	✓ высота ≤ 700 мм	✓ высота ≤ 600 мм	✓ высота ≤ 600 мм
	 <b>Вывеска</b> С подложкой	✗	✗	✗	✗	✗	✓ высота ≤ 600 мм	✓ высота ≤ 600 мм	✓ высота ≤ 600 мм
	 <b>Вывеска</b> Лайтбокс	✗	✗	✗	✗	✗	✗	✗	✗
<b>Крышная вывеска</b> 	 <b>Вывеска</b> Без подложки	✗	✓ см. с. 121	✗	✗	✗	✓ см. с. 121	✓ см. с. 121	✗
	 <b>Вывеска</b> С подложкой	✗	✗	✗	✗	✗	✗	✗	✗

О  
С  
Н  
О  
В  
Н  
Ы  
Е

ОКН и здания, имеющие особую ценность



Административные здания и здания социального назначения



Культурно-зрелищные, торговые, офисные и спортивные центры



Жилые здания (в частности, с торговыми помещениями на первых этажах)

Прим. Тип 1 - исторические улицы; тип 2 – типовые улицы.



		Улица (тип 1)				Улица (тип 2)			
Панель-кронштейн 	 Без подложки	✓ высота ≤ 500 мм	✓ высота ≤ 500 мм	✓ высота ≤ 500 мм	✓ высота ≤ 500 мм	✓ высота ≤ 600 мм	✓ высота ≤ 600 мм	✓ высота ≤ 600 мм	✓ высота ≤ 600 мм
	 С подложкой	✓ высота ≤ 500 мм	✓ высота ≤ 500 мм	✓ высота ≤ 500 мм	✓ высота ≤ 500 мм	✓ высота ≤ 600 мм	✓ высота ≤ 600 мм	✓ высота ≤ 600 мм	✓ высота ≤ 600 мм
	 Лайтбокс	✓ высота ≤ 500 мм	✓ высота ≤ 500 мм	✓ высота ≤ 500 мм	✓ высота ≤ 500 мм	✓ высота ≤ 600 мм	✓ высота ≤ 600 мм	✓ высота ≤ 600 мм	✓ высота ≤ 600 мм
Фасадная табличка 	 На прозрачной подложке или оклейка трафаретной пленкой	✓ не более А2	✓ не более А2	✓ не более А2	✓ не более А2	✓ не более А2	✓ не более А2	✓ не более А2	✓ не более А2
	 Иное	✓ не более А2	✓ не более А2	✓ не более А2	✓ не более А1 - для домового инфостенда	✓ не более А2	✓ не более А2	✓ не более А2	✓ не более А1 - для домового инфостенда
Баннер 	 На прозрачной сетке	✓*	✓	✗	✗	✓*	✓	✓	✓
	 Сплошной	✗	✓	✗	✗	✗	✓	✗	✓
Гобо-проектор 		✗	✓	✗	✗	✗	✓	✗	✓

\* Допустимы в качестве афиш и временного праздничного оформления.

Прим. Тип 1 - исторические улицы; тип 2 – типовые улицы.

### 1.5. Алгоритм выбора вывески:

- 1) Определить тип улицы, на которой планируется размещение вывески по матрице допустимых вывесок и их габаритов из этого руководства.
- 2) Определить тип здания, на котором планируется размещение вывески.
- 3) В соответствии с матрицей допустимых вывесок и их габаритов определить разрешенные типы вывесок с допустимыми габаритами.

Разрешенные типы вывесок и максимальные габариты высоты установлены в зависимости от типа улицы и типа здания и представлены в матрице допустимых вывесок и их габаритов.

4) Воспользоваться рекомендациями по комбинированию типов вывесок. Даны рекомендации, поясняющие задачу по оформлению входной группы коммерческого помещения, приведены допустимые сочетания типов вывесок.

5) Определить общие требования к вывескам и возможные точки для их размещения на фасаде.

6) Определить допустимый для размещения вид информации.

7) Выбрать вариант исполнения и оформления вывески (цвет, материал, вариант подсветки и крепления).

Для выбора вывески с учетом здания, на котором планируется ее размещение можно воспользоваться сайтом: <https://monchecode.ru>.

## 2. Требования к типам вывесок

### 2.1. Настенная вывеска



Высота - до 500 (или 600 мм) в соответствии с матрицей допустимых вывесок и их габаритов.

Длина - не более 15 м и не больше 70 % длины занимаемого фасада.

Толщина - до 120 мм.

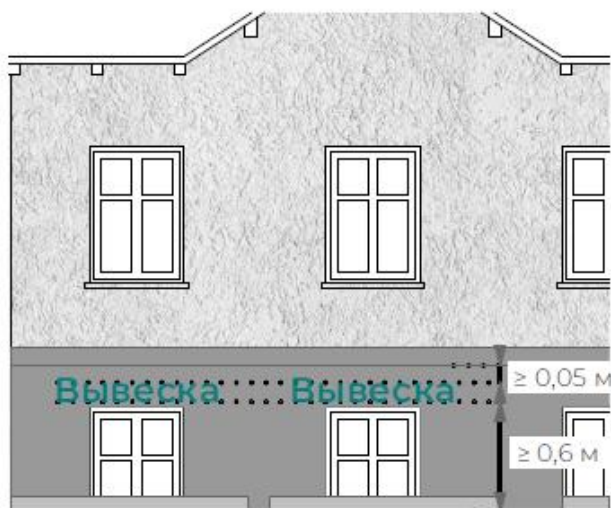
Тип - отдельные буквы и символы без подложки, вывеска с подложкой, лайтбокс.



Допускается размещение вывески в простенке (в границах занимаемой помещением площади). В таком случае необходимо центрировать вывеску относительно середины ширины простенка.

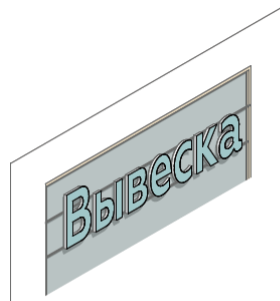
Допускается размещение вывески в простенке (не над оконным или дверным проемом) или глухом торце здания при условии фактического размещения организации в границах данной площади фасада (на одной оси с остальными вывесками).





Вывески компаний, расположенных в подвальном или цокольном этаже, могут размещаться над окнами, но не ниже 0,6 м от земли до нижней границы вывески. Расстояние от границ окон и архитектурных деталей должно быть не менее 50 мм. Также такая вывеска не должна выступать более чем на 0,1 м от плоскости фасада (то есть не может быть размещена на козырьке или фризе цокольного этажа).

## 2.2. Вывеска в светопрозрачной конструкции



В светопрозрачной конструкции

Высота - до 500 (или 600 мм) в соответствии с матрицей допустимых вывесок и их габаритов.

Длина - не более 15 м и для отдельных букв - с отступом не менее 50 мм от каждого края светопрозрачной конструкции.

Толщина - до 120 мм.

Тип - отдельные буквы и символы без подложки, вывеска с подложкой.

Этот тип вывески используется, если нет возможности разместить вывеску на фасаде или на козырьке (фризе). Если такая возможность есть, то запрещается размещать или дублировать вывеску в витрине. Исключение составляет размещение логотипа в светопрозрачной конструкции и оформление витрин.



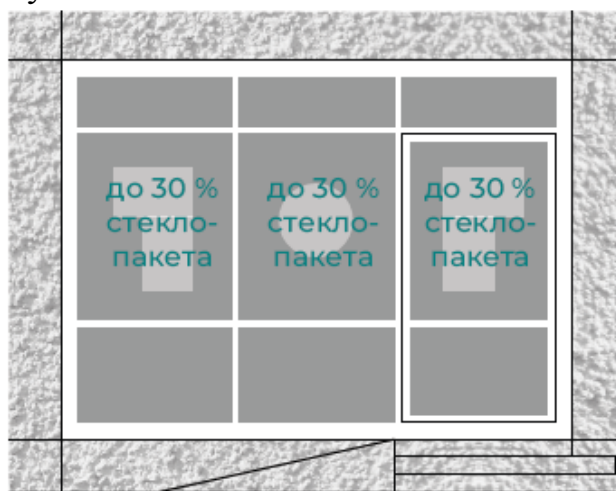
Запрещено расположение вывесок в два ряда: в и над светопрозрачными конструкциями. Допускается размещение логотипа в светопрозрачной конструкции под основной настенной вывеской.

Запрещается закрывать светопрозрачные проемы баннерами и лайтбоксами. Лайтбоксы допустимы в случаях витринного оформления, при заполнении плоскости стеклопакета площадью не более 60 %.

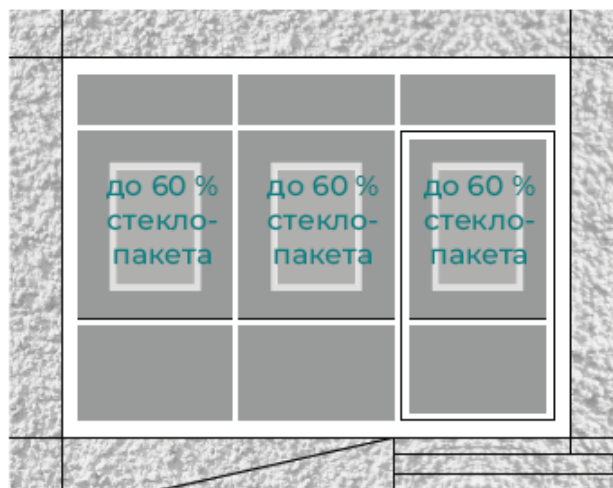
Вывески, монтируемые снаружи витрины (окна), не должны выходить за плоскость фасада здания.

При декорировании витрин жалюзи или рулонными шторами запрещается размещать на них рекламу, логотипы и наименование организации.

Рекомендуется также дополнительно подсвечивать витрины в темное время суток.



При размещении декоративных элементов в витрине путем оклейки или светящихся символов общая площадь таких букв и знаков не должна превышать 30 % от общей площади стеклопакета, в котором они размещаются.



При оформлении витрины видеозэкранами, панно, постерами, акрилайтами разрешается занимать ими не более 60 % того стеклопакета, в котором они размещаются.

Оформление лайтбоксами, баннерами и бегущими строками запрещено. Видеозэкраны допускается использовать только в статичном режиме.

### 2.3. Вывеска на козырьке (или фризе)



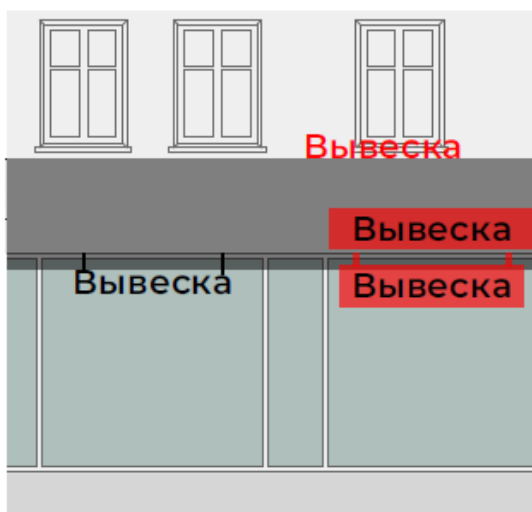
На фризе  
или козырьке

Высота - до 500 (или 600 мм) в соответствии с матрицей допустимых вывесок и их габаритов и не более 70 % высоты козырька или фриза.

Длина - не более 15 м и не больше 70 % длины занимаемого козырька или фриза.

Толщина - до 120 мм.

Тип - отдельные буквы и символы без подложки.



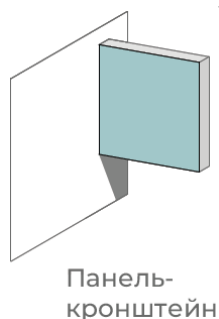
Запрещается размещать вывески с подложкой на козырьках и фризах, а также над или под ними. Не рекомендуется, но допускается разместить вывеску без подложки под козырьком или фризом при невозможности разместить ее иным способом.

В рамках одного фриза рекомендуется придерживаться единого стилистического решения вывесок, использовать один материал и цвет фриза.



Вывеска не должна выходить за границу конструкции козырька или фриза, должна занимать до 70 % высоты конструкции и не превышать максимально разрешенных габаритов в зависимости от типа улицы и вида здания (до 500 или 600 мм). Вывески в рамках единого фриза должны быть выровнены относительно его средней линии.

#### 2.4. Панель-кронштейн



Панель-кронштейн

Высота - до 500 (или 600 мм) в соответствии с матрицей допустимых вывесок и их габаритов.

Длина - до 500 (или 600 мм) в соответствии с матрицей допустимых вывесок и их габаритов.

Толщина - до 120 мм.

Тип - отдельные буквы и символы без подложки, вывеска с подложкой, лайтбокс.

Размещение консольной вывески допускается только на уровне между первым и вторым этажом в один ряд, на высоте не менее 2,5 м от уровня земли до низа конструкции и в пределах площади, занимаемой организацией. Допускается размещение не более одной такой вывески на одну организацию.

Расстояние между двумя консольными вывесками разных организаций должно быть не менее 5 м. Отступ панели-кронштейна от основной вывески - не менее 500 мм. Ось для размещения панели-кронштейна должна совпадать с осью основных вывесок на фасаде.

Не допускается крепление панели-кронштейна к козырькам и архитектурным элементам. Разрешается крепление панели-кронштейна к фризу на одном уровне с вывесками.

#### 2.5. Крышная вывеска



Крышная

Высота - до 2,5 м (максимум).

Длина - не больше 50 % длины фасада.

Толщина - до 500 мм.

Тип - отдельные буквы и символы без

подложки.

На одном здании допускается установка только одной крышной конструкции. Допускается дублировать крышную вывеску с названием центра на противоположном фасаде торгового или офисного центра.

## 2.6. Фасадная табличка



Высота - до 600 мм (до 840 мм для информационного стенда на жилом доме).

Длина - до 420 мм (до 600 мм для информационного стенда на жилом доме).

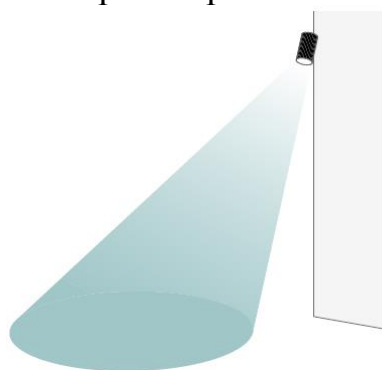
Толщина - до 30 мм (до 50 мм в случае устройства внутренней подсветки).

Тип - оклейка двери, на подложке (в частности, прозрачной).

Таблички должны размещаться на одном уровне на высоте не более 2 м от уровня входной площадки до середины конструкции. Таблички, размещаемые в светопрозрачных дверях, рекомендуется делать без подложки (оклейка буквами). Не рекомендуется размещать таблички на глухих дверях.

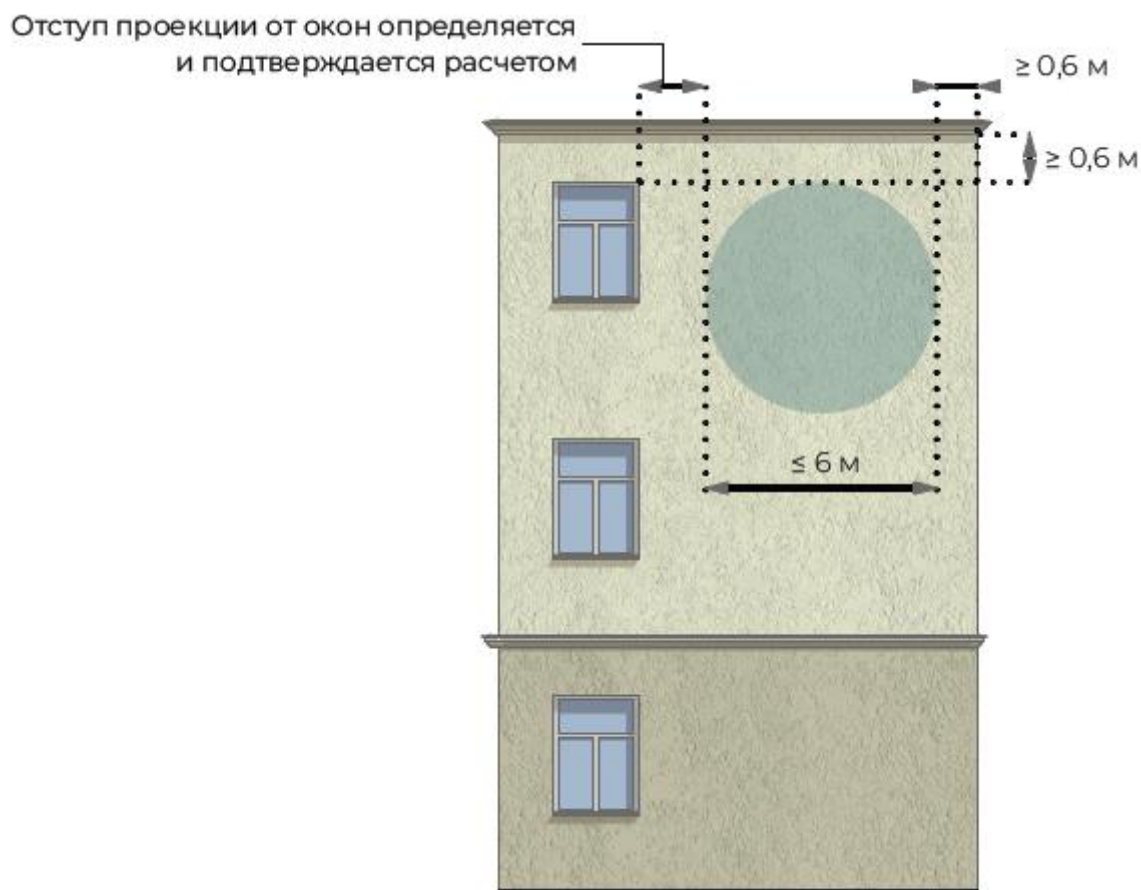
Фасадная табличка на стене может быть продублирована оклейкой в светопрозрачном дверном проеме. В случае с организациями питания - дополнена табличкой с указанием меню и списком цен. При оклейке дверного проема габариты такой композиции не должны превышать габаритов А2 (600 x 420мм).

## 2.7. Проектор

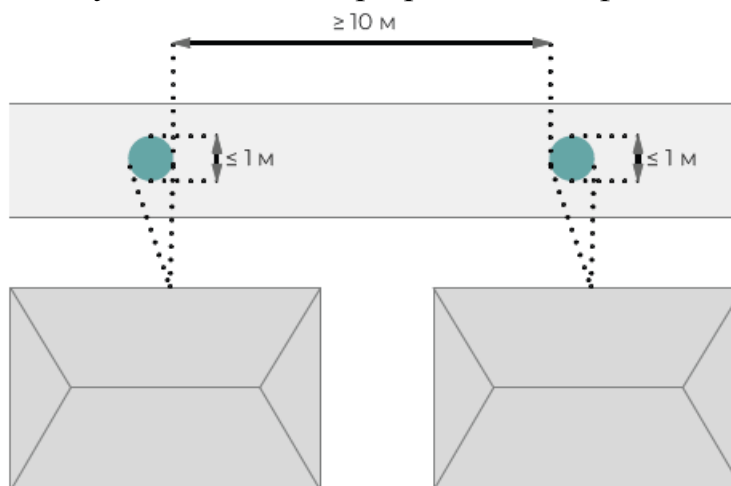


При помощи данного устройства может быть получено два типа вывесок:

- проекция на торец здания в качестве «панно»;
- проекция на пешеходный тротуар.

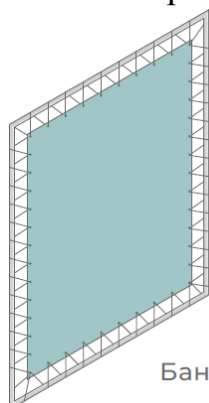


Максимальный допустимый диаметр проекции на фасад - не более 6 м.



Максимально разрешенный диаметр проекции на тротуар — 1 м. Отступ двух соседних гобо-проекций друг от друга должен составлять не менее 10 м.

## 2.8. Баннер

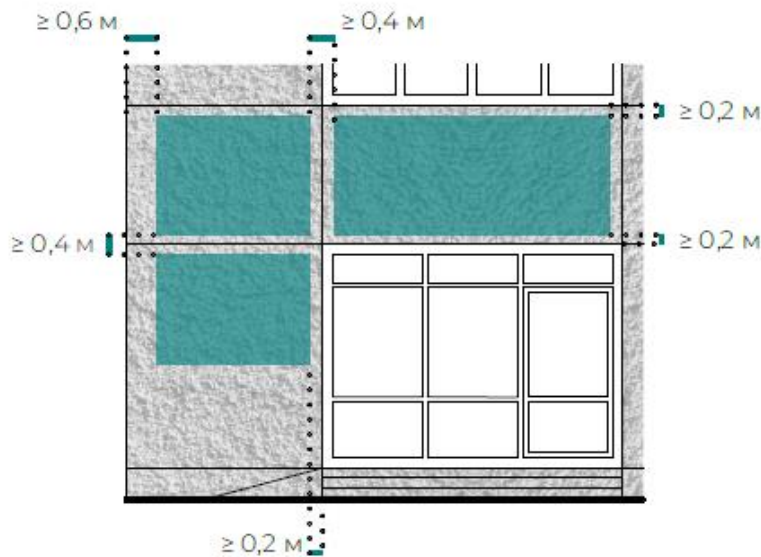


Баннер

Высота - до 21 м.

Длина - до 10 м.

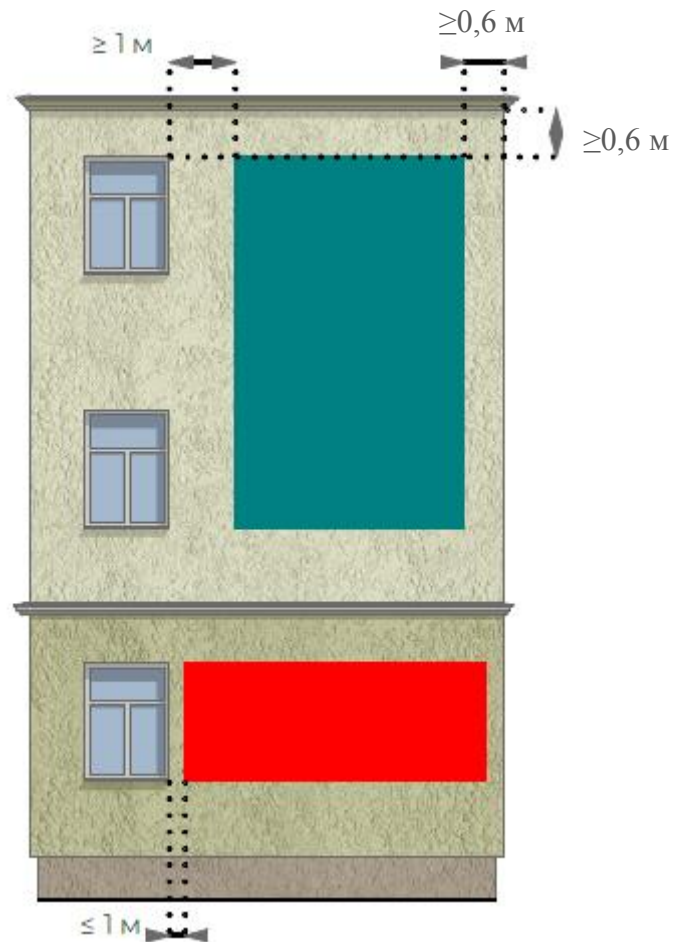
Тип - на прозрачной сетке, сплошной (винил).



При размещении баннера на фасаде необходимо соблюдать следующие отступы:

- расстояние от границ фасада не менее 600 мм;
- расстояние между соседними баннерами не менее 400 мм;
- отступ от окон, дверей и архитектурных элементов здания не менее 200 мм.

мм.



На торцах жилых домов предпочтительнее размещать баннеры вертикальной конфигурации. Максимальная высота баннера 21 м.



Максимальная ширина 10 м. Превышающие габариты допускаются только при визуальной обоснованности данного решения и по согласованию с администрацией города Мончегорска.

Баннер на торце жилого дома должен располагаться на отметке не ниже уровня подоконника окна второго этажа. Рекомендуется выравнять границу баннера с окнами здания или архитектурными элементами (карнизами, фризами). Отступ баннерного полотна от окон жилых домов должен составлять не менее 1 м. На одном фасаде допускается размещение только одного баннера.

### 3. Дополнительные требования к размещению рекламно-информационных конструкций

3.1. Типы используемых шрифтов для организаций, не имеющих собственных брендбуков, рекомендуется использовать шрифт бренда города - Factor A не зависимо от типа здания. Сведения о брендбуке размещены на сайте: — <https://monchebrand.ru/>.

#### 3.2. Технологии подсветки вывесок

Осуществление подсветки вывесок в вечернее время является важным способом улучшения визуальной среды, а также обеспечения комфорта и безопасности в арктических поселениях. Выбор способа подсветки рекомендуется проводить с учетом концепции архитектурно-художественной подсветки всего здания, в границах которого размещается вывеска. Существует четыре основных типа подсветки: внутренняя, контражурная, открытого типа, внешняя.

##### Внутренняя подсветка



Светится фронтальная сторона вывески



Светится торцевая сторона вывески



Вывеска светится со всех сторон

##### Подсветка открытого типа



Края букв фронтальной стороны подсвечиваются



Подсветка с использованием лампочек



Неоновая вывеска



**Контражурная подсветка**

Свет направлен на заднюю часть вывески



Свет направлен на заднюю часть плоской вывески



Прорезная вывеска с контражурной подсветкой

**Внешняя подсветка**

Подсветка с помощью софитов

3.3. Рекомендуется использовать единообразные типы вывесок в рамках одного здания для достижения гармоничного облика.

При размещении вывесок на козырьках необходимо стремиться к единому исполнению навесов в границах фасада.

При размещении вывесок на фризе необходимо использовать единое цветовое решение и материал отделки. Также необходимо придерживаться единых габаритов фриза в пределах здания (по высоте и глубине конструкции). Эти же правила распространяются на фризы козырьков.

При размещении нескольких вывесок с подложками и вывесок-лайтбоксов в рамках одного здания следует соблюдать единую высоту и глубину конструкций.

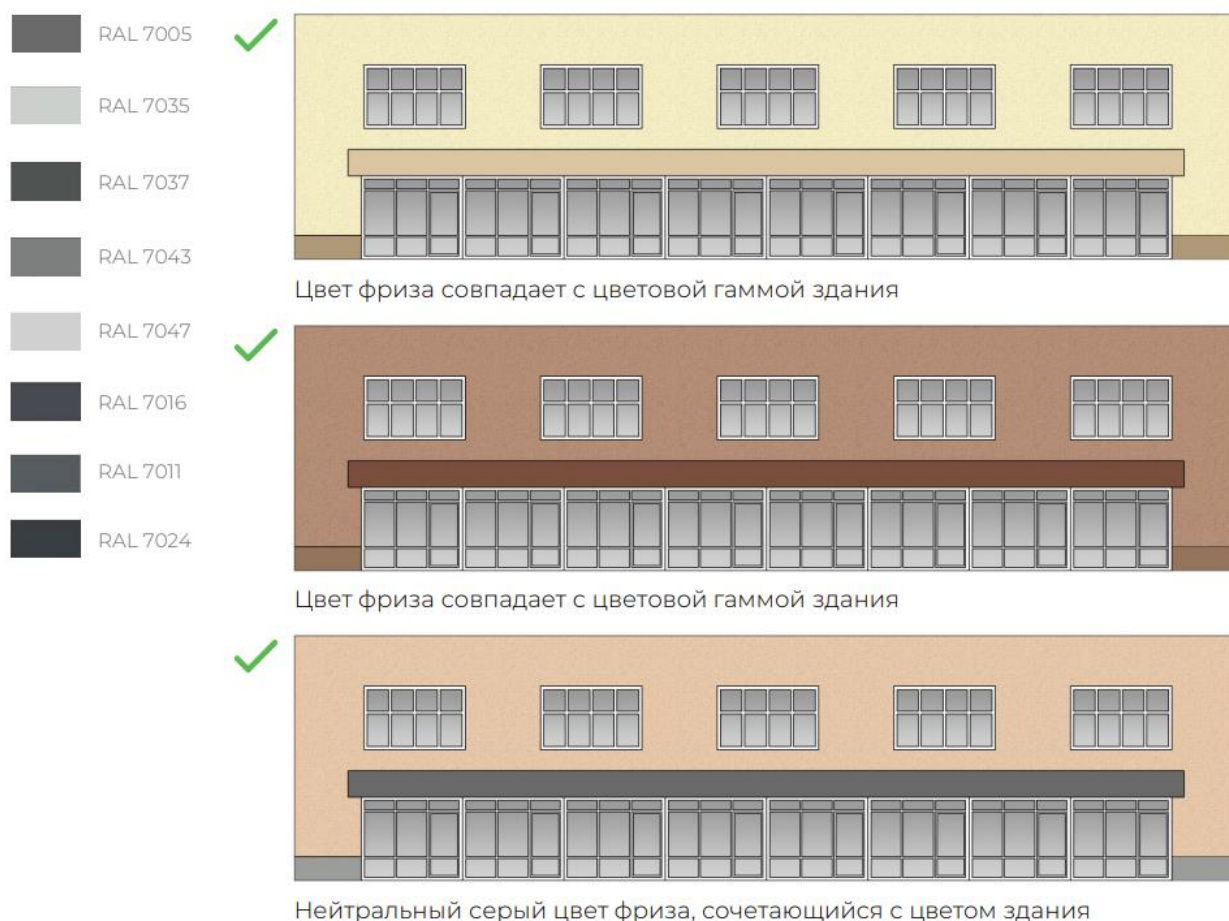
Если один из арендаторов (собственников) уже разместил на здании вывеску, которая соответствует требованиям настоящего приложения по высоте и глубине, следующий арендатор (собственник) должен придерживаться этих же размеров.

Если лайтбокс расположен рядом с вывеской с подложкой (ближе чем на 500 мм), они должны иметь единую глубину и высоту. В том случае, если несколько вывесок с подложкой и вывесок-лайтбоксов расположены рядом (ближе чем на 500 мм), между ними не должно быть промежутков. Они должны быть одной глубины и соединяться стык в стык, чтобы избежать щелей и фрагментарного восприятия здания.

Для логотипов и вывесок зарегистрированных товарных знаков могут быть использованы цвета в соответствии с имеющимся у организации брендбуком. Но это правило не распространяется на цвет подложки, заложенный в брендбуках некоторых компаний. Вне зависимости от заложенных брендбуком решений, цвет подложки должен соответствовать требованиям настоящего приложения, который рекомендует нейтральные цветовые решения или сдержанные цвета подложек вывесок, которые должны

сочетаться с цветом здания. Запрещено использование подложек с градиентами, имитацией текстур натуральных материалов и изображениями в виде фонов. На зданиях ОКН рекомендуется использовать вывески монохромных цветов или изготовленных из натуральных материалов (дерево, камень, металл). При размещении вывесок на фризе необходимо использовать единое цветовое решение и материал отделки.

#### Оттенки композита для фризов и козырьков



3.4. Содержание и ремонт объектов капитального строительства и их фасадов осуществляются собственниками объектов или арендаторами помещений.

Содержание и ремонт рекламных и информационных конструкций, размещаемых на внешних поверхностях объектов капитального строительства, осуществляются собственниками данных рекламных и информационных конструкций.

Если демонтаж вывески осуществляется со здания, имеющего статус объекта культурного наследия, то снятие конструкции и ремонт фасада должны проводиться специализированными организациями с лицензией под контролем специалистов профильного ведомства (по работе с ОКН).

При демонтаже старой вывески на собственника ложится обязательство привести фасад в надлежащий вид.

Предпочтительный способ размещения вывески - в виде отдельных букв

со статичной подсветкой, которая особенно важна в условиях полярной ночи.

Размещается непосредственно на фасадной плоскости: над оконным, витринным или дверным проемом, в простенке на единой горизонтальной оси с другими настенными вывесками в рамках одного фасада. Необходимо центрировать вывеску относительно оси симметрии проема, над которым она размещается.

Если вывеска располагается на фризе - высота вывески должна занимать не более 70% высоты фриза.

3.5. Все информационные конструкции, не отвечающие требованиям Правил, подлежат приведению в соответствие согласно Правилам, даже если ранее они были согласованы в срок, указанный в пункте 12.5. раздела 12 Правил.

Разработанные и утвержденные в соответствии с ранее действующими требованиями дизайн-проекты сохраняют свою силу. В случае противоречий между ними и требованиями Правил приоритетными являются соответствующие требованиям Правил. Типы вывесок, не указанные в Правилах, запрещены к размещению.

---

Приложение № 3  
к Изменениям

Приложение № 4  
к Правилам благоустройства  
города Мончегорска

**Порядок согласования и размещения объектов благоустройства**

1. Определить территорию, на которой планируется размещение объектов благоустройства.

2. Получить в отделе архитектуры и градостроительства МКУ УЖКХ выкопировку из генплана города на территорию, планируемую для размещения объектов благоустройства, и согласовать ее с сетевыми организациями.

3. Подготовить дизайн-проект объектов благоустройства, состоящий из:  
- общей пояснительной записки, содержащей перечень элементов благоустройства (для информационных конструкций также необходимо указать текст, планируемый к размещению);

- фотофиксации территории, на которой планируется благоустройство;  
- план размещения элементов благоустройства, подготовленный на основе выкопировки.

4. Получить в МКУ УЖКХ согласование дизайн-проекта, предоставив следующие документы:

- заявление в свободной форме о рассмотрении и согласовании дизайн-проекта;

- дизайн-проект благоустройства территории;

- согласованная выкопировка из генплана города.

5. Получить в администрации города Мончегорска разрешение на размещение объектов благоустройства согласно административному регламенту предоставления муниципальной услуги "Выдача разрешения на размещение объекта на землях или земельных участках, находящихся в собственности муниципального образования город Мончегорск с подведомственной территорией, а также земельных участках, государственная собственность на которые не разграничена, расположенных на территории муниципального образования город Мончегорск с подведомственной территорией, без предоставления земельных участков и установления сервитута", предоставив следующие документы:

- заявление по форме;

- согласованный дизайн-проект.

6. В случае проведения земляных работ (вскрытие грунта на глубину более 30 сантиметров или отсыпка грунтом на высоту более 50 сантиметров) получить в администрации города Мончегорска разрешение на проведение земляных работ согласно административному регламенту предоставления муниципальной услуги "Предоставление разрешения на осуществление

земляных работ", предоставив согласованный дизайн-проект и необходимые документы в соответствии с установленным порядком.

---

## СОДЕРЖАНИЕ

Раздел 1. Общие положения, принципы и подходы .....	4
Раздел 2. Основные термины и определения.....	7
Раздел 3. Формы и механизмы общественного участия в принятии решений и реализации проектов комплексного благоустройства и развития городской среды .....	20
3.1. Задачи, эффективность и формы общественного участия.....	20
3.2. Механизмы общественного участия .....	22
3.3. Участие лиц, осуществляющих предпринимательскую деятельность, в реализации комплексных проектов по благоустройству и созданию комфортной городской среды ..	22
Раздел 4. Положения для проектирования территорий различного функционального назначения.....	23
4.1. Территории общественного назначения.....	23
4.2. Территории жилого назначения .....	24
4.3. Территории рекреационного назначения .....	26
4.4. Запреты, установленные для использования территорий различного функционального назначения.....	27
Раздел 5. Положения для проектирования отдельных объектов и элементов благоустройства.....	27
5.1. Объекты благоустройства .....	27
5.1.1. Детские площадки .....	28
5.1.2. Спортивные площадки .....	30
5.1.3. Площадки для отдыха .....	30
5.1.4. Площадки для выгула собак.....	31
5.1.5. Площадки для дрессировки собак.....	32
5.1.6. Площадки автостоянок.....	32
5.1.7. Улицы (в том числе пешеходные) и дороги.....	34
5.1.8. Пешеходные коммуникации и зоны.....	36
5.1.10. Парки.....	38
5.1.11. Бульвары и скверы.....	40
5.1.12. Озелененные территории санитарно-защитных зон .....	41
5.1.13. Площади .....	41
5.1.14. Технические зоны транспортных, инженерных коммуникаций, водоохраные зоны.....	42
5.2. Элементы благоустройства .....	42
5.2.1. Элементы озеленения.....	43
5.2.2. Покрытия.....	44
5.2.3. Сопряжения поверхностей.....	45
5.2.4. Ограждения (заборы).....	46
5.2.5. Водные устройства.....	50
5.2.6. Уличное коммунально-бытовое оборудование .....	50
5.2.7. Уличное техническое оборудование.....	51
5.2.8. Игровое и спортивное оборудование.....	51
5.2.9. Элементы освещения.....	52
5.2.10. Малые архитектурные формы и городская мебель.....	56
5.2.11. Некапитальные нестационарные сооружения .....	58
5.2.12. Памятные (мемориальные) объекты и объекты городской скульптуры.....	62
5.2.13. Контейнерные площадки .....	62

5.2.14. Знаки информирования об объектах притяжения.....	66
5.3. Мероприятия по инженерной подготовке и защите территории.....	67
Раздел 6. Особые требования к доступности городской среды для маломобильных групп населения .....	69
Раздел 7. Требования к облику зданий различного назначения и разной формы собственности.....	70
Раздел 8. Архитектурно-художественные требования информационного и рекламного оформления зданий, строений, сооружений и объектов благоустройства на территории города .....	76
8.1. Общие положения.....	76
8.2. Общие требования к проектированию, размещению и установке средств размещения информации и рекламных конструкций.....	78
8.3. Требования к установке средств размещения информации (информационных вывесок) .....	81
8.3.1. Общие требования.....	81
8.3.2. Типы средств размещения информации, устанавливаемых на зданиях, строениях, сооружениях.....	82
8.3.3. Установка средств размещения информации на зданиях и сооружениях .....	82
8.3.4. Цветовые, стилистические и композиционные решения средств размещения информации, устанавливаемых на зданиях и (или) сооружениях.....	86
8.3.5. Подсветка средств размещения информации, устанавливаемых на зданиях и (или) сооружениях.....	87
8.3.6. Специальные требования для различных типов средств размещения информации, устанавливаемых на зданиях, строениях, сооружениях .....	87
8.3.7. Специальные требования по размещению выносных средств размещения информации или размещаемых на элементах благоустройства .....	94
8.3.8. Специальные требования по запрету установки средств размещения информации на зданиях и (или) сооружениях .....	95
8.4. Требования к установке рекламных конструкций на зданиях и сооружениях.....	96
Раздел 9. Праздничное оформление города.....	97
Раздел 10. Эксплуатация объектов и элементов благоустройства.....	98
10.1. Общие требования к содержанию объектов и элементов благоустройства .....	98
10.2. Уборка территорий .....	101
10.3. Содержание объектов и элементов благоустройства.....	111
10.4. Содержание площадок .....	115
10.5. Содержание зданий и сооружений.....	116
10.6. Содержание территорий гаражей (некапитальных гаражей) .....	118
10.7. Содержание причальных сооружений.....	119
10.8. Содержание участков индивидуальной жилой застройки.....	120
10.9. Общие требования к содержанию животных в городской среде.....	122
10.10. Гигиенические требования к размещению, устройству и содержанию кладбищ, зданий и сооружений похоронного назначения .....	122
10.11. Размещение временных нестационарных аттракционов и аттракционов с использованием животных .....	123
10.12. Стоянка разукomплектованных транспортных средств .....	123
Раздел 11. Содержание строительных площадок.....	123
Раздел 12. Контроль за выполнением Правил и ответственность за их нарушение .....	126
Приложение № 1 .....	127
Приложение № 2.....	131
Приложение № 3.....	149
Приложение № 4.....	151

