



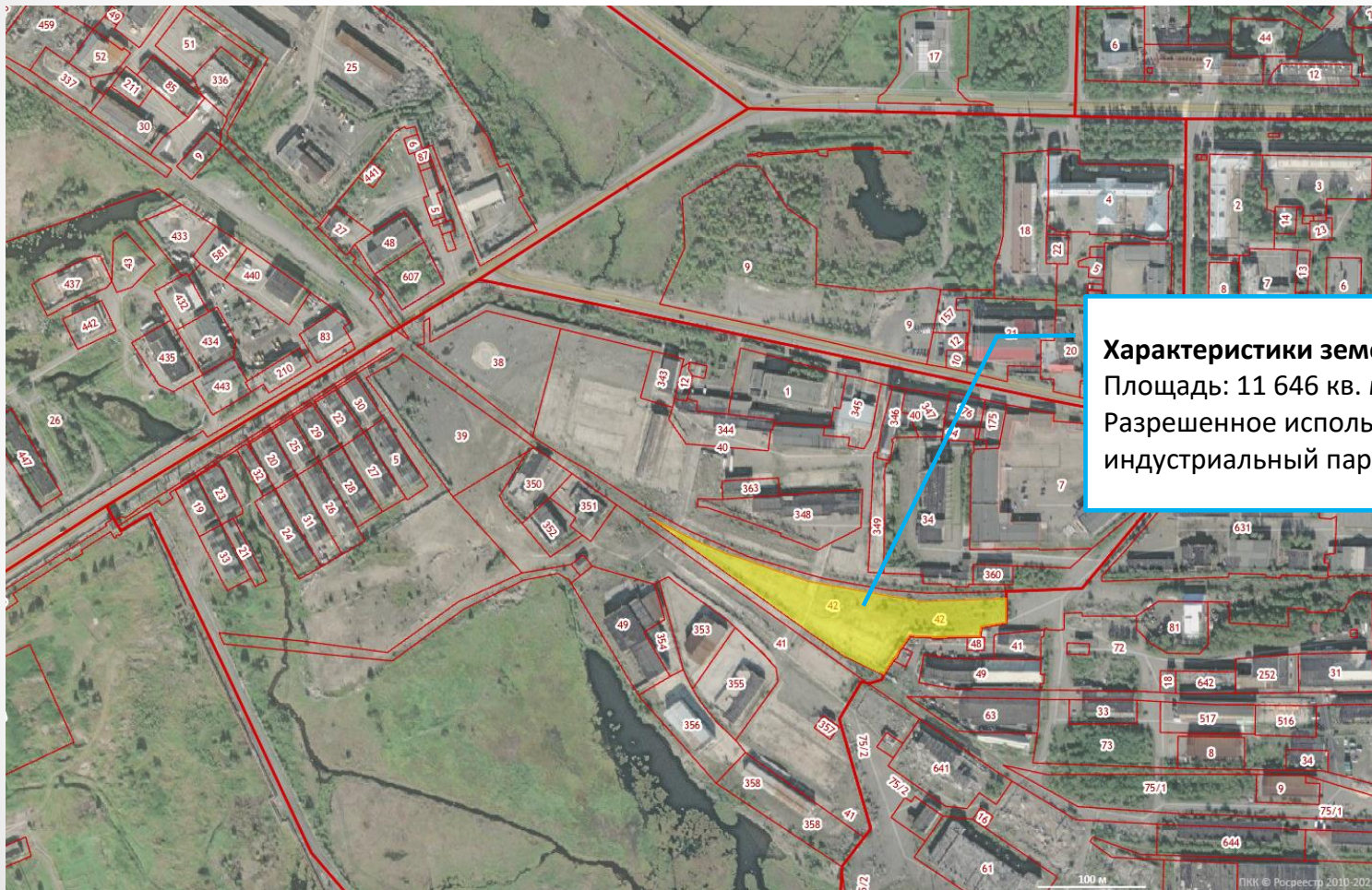
Перечень земельных участков для оказания имущественной поддержки субъектов малого и среднего предпринимательства и организациям. Образующим инфраструктуру поддержки субъектов малого и среднего предпринимательства



г. Мончегорск

Схема расположения земельного участка с кадастровым номером 51:10:0020602:42

г. Мончегорск, на земельном участке расположено здание (сооружение)



Характеристики земельного участка:
Площадь: 11 646 кв. м.
Разрешенное использование: под
индустриальный парк

Земельный участок с кадастровым номером 51:10:0020602:42 расположен в территориальной зоне ПК-3 Производственно-коммунальная зона 3-го типа

Виды разрешённого использования объектов:
основные виды разрешённого использования: <ul style="list-style-type: none">- линейные объекты инженерного и транспортного обеспечения;- коммунально-складские и производственные предприятия V, IV и III класса вредности различного профиля, в т.ч. сельскохозяйственного назначения и автотранспортные;- объекты инженерной инфраструктуры населенного пункта V, IV и III класса вредности;- издательства и редакционные офисы с типографией общей;- холодильные камеры;- пункты оказания первой медицинской помощи;- аптечные пункты и киоски;- антенны сотовой, радиорелейной, спутниковой связи;- пожарные части;- приемные пункты вторичного сырья;- склады врем. хранения утильсырья;- автостоянки, в т.ч. для временного хранения грузовых автомобилей и гаражи на отдельных земельных участках надземные, наземные и подземные, в т.ч. многоуровневые, в т.ч. встроенные (пристроенные) к зданиям, сооружениям, а также открытые площадки для отстоя транзитного транспорта (автобусов, грузовиков);- остановочные павильоны общественного транспорта;- защитные сооружения гражданской обороны;- общественные туалеты;- торговые центры, торгово-развлекательные центры (комплексы)
условно разрешенные виды использования: <ul style="list-style-type: none">- станции (подстанции) скорой и неотложной помощи;- склады – магазины оптовой торговли, предприятия и магазины оптовой и мелкооптовой торговли;- службы доставки питания по заказу;- ветлечебницы, в т.ч. с постоянным содержанием животных;- мемориальные комплексы, монументы, памятники и памятные знаки
вспомогательные виды разрешённого использования: <ul style="list-style-type: none">- камеры хранения, другие помещения для складирования товаров;- объекты пожарной охраны (гидранты, резервуары, противопожарные водоемы);- здания и сооружения для размещения служб охраны и наблюдения;- площадки для сбора мусора;- элементы благоустройства и вертикальной планировки, малые архитектурные формы

Предельные (минимальные и (или) максимальные) размеры земельных участков и предельные параметры разрешенного строительства, реконструкции объектов капитального строительства установлены главой 13 Правил землепользования и застройки муниципального образования город Мончегорск с подведомственной территорией, утвержденных решением Совета депутатов города Мончегорска от 05.06.2013 № 39.

Минимальные отступы от границ земельных участков, если иное не установлено регламентами зоны, документацией по планировке территории, градостроительными планами земельных участков, до стен зданий, строений, сооружений должны составлять со стороны улиц - не менее чем 5 м, со стороны проездов - не менее чем 3 м, от других границ земельного участка – не менее 3 м.

Схема расположения земельного участка с кадастровым номером 51:10:0020601:520

по ул. Комсомольская



Характеристики земельного участка:

Площадь: 1 935 кв. м.

Разрешенное использование: Пищевая промышленность

Есть возможность подключения к сетям электро, водо, теплоснабжения и водоотведения.

**Земельный участок с кадастровым номером 51:10:0020601:520 расположен в территориальной зоне ПК-1- Б
Производственно-коммунальная зона 1-го типа.**

Виды разрешённого использования объектов:
основные виды разрешённого использования: <ul style="list-style-type: none">- коммунально-складские и производственные предприятия V класса вредности пищевой отрасли;- объекты инженерной инфраструктуры населенного пункта V класса вредности;- холодильные камеры;- предприятия общественного питания (кафе, столовые, буфеты), связанные с непосредственным обслуживанием производственных и коммунальных предприятий;- оптовая торговля «с колес»;- антенны сотовой, радиорелейной, спутниковой связи;- остановочные и торгово-остановочные павильоны;- защитные сооружения гражданской обороны;- общественные туалеты
условно разрешенные виды использования: <ul style="list-style-type: none">- рынки продовольственные открытые и закрытые оптовые, мелкооптовые, розничной торговли, другие предприятия оптовой, мелкооптовой торговли;- мемориальные комплексы, монументы, памятники и памятные знаки.
вспомогательные виды разрешённого использования: <ul style="list-style-type: none">- административно-бытовые здания и помещения при производственных объектах;- информационные, компьютерные центры;- спортивные площадки и помещения для отдыха работников отдельных предприятий, организаций при условии размещения их на территории предприятия, организации;- ярмарки, выставки и магазины розничной торговли товаров собственного производства промпредприятий;- объекты пожарной охраны (гидранты, резервуары, противопожарные водоемы);- здания и сооружения для размещения служб охраны и наблюдения;- площадки для сбора мусора;- элементы благоустройства и вертикальной планировки, малые архитектурные формы.

Предельные (минимальные и (или) максимальные) размеры земельных участков и предельные параметры разрешенного строительства, реконструкции объектов капитального строительства установлены главой 13 Правил землепользования и застройки муниципального образования город Мончегорск с подведомственной территорией, утвержденных решением Совета депутатов города Мончегорска от 05.06.2013 № 39.

Минимальные отступы от границ земельных участков, если иное не установлено регламентами зоны, документацией по планировке территории, градостроительными планами земельных участков, до стен зданий, строений, сооружений должны составлять со стороны улиц - не менее чем 5 м, со стороны проездов - не менее чем 3 м, от других границ земельного участка – не менее 3 м.

Схема расположения земельного участка с кадастровым номером 51:10:0010201:264

Западное ш, уч. 8



Характеристики земельного участка:
Площадь: 1000 кв. м.
Разрешенное использование: общественное питание

Земельный участок с кадастровым номером 51:10:0010201:264 расположен в территориальной зоне ПК-3 Производственно-коммунальная зона 3-го типа

Виды разрешённого использования объектов:

основные виды разрешённого использования:

- линейные объекты инженерного и транспортного обеспечения;
- коммунально-складские и производственные предприятия V, IV и III класса вредности различного профиля, в т.ч. сельскохозяйственного назначения и автотранспортные;
- объекты инженерной инфраструктуры населенного пункта V, IV и III класса вредности;
- издательства и редакционные офисы с типографией общей;
- холодильные камеры;
- пункты оказания первой медицинской помощи;
- аптечные пункты и киоски;
- антенны сотовой, радиорелейной, спутниковой связи;
- пожарные части;
- приемные пункты вторичного сырья;
- склады врем. хранения утильсырья;
- автостоянки, в т.ч. для временного хранения грузовых автомобилей и гаражи на отдельных земельных участках надземные, наземные и подземные, в т.ч. многоуровневые, в т.ч. встроенные (пристроенные) к зданиям, сооружениям, а также открытые площадки для отстоя транзитного транспорта (автобусов, грузовиков);
- остановочные павильоны общественного транспорта;
- защитные сооружения гражданской обороны;
- общественные туалеты;
- торговые центры, торгово-развлекательные центры (комплексы)

условно разрешенные виды использования:

- станции (подстанции) скорой и неотложной помощи;
- склады – магазины оптовой торговли, предприятия и магазины оптовой и мелкооптовой торговли;
- службы доставки питания по заказу;
- ветлечебницы, в т.ч. с постоянным содержанием животных;
- мемориальные комплексы, монументы, памятники и памятные знаки

вспомогательные виды разрешённого использования:

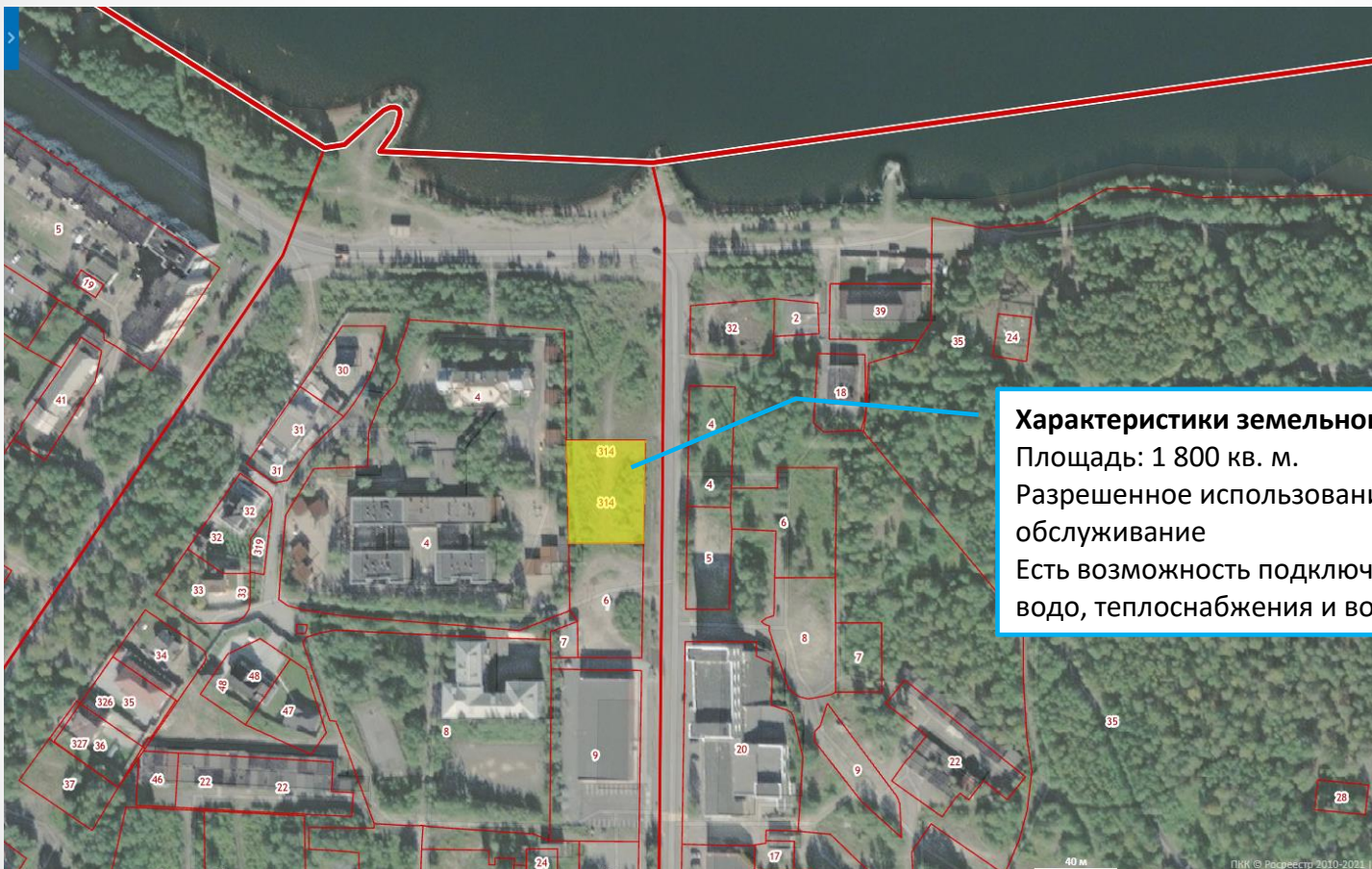
- камеры хранения, другие помещения для складирования товаров;
- объекты пожарной охраны (гидранты, резервуары, противопожарные водоемы);
- здания и сооружения для размещения служб охраны и наблюдения;
- площадки для сбора мусора;
- элементы благоустройства и вертикальной планировки, малые архитектурные формы

Предельные (минимальные и (или) максимальные) размеры земельных участков и предельные параметры разрешенного строительства, реконструкции объектов капитального строительства установлены главой 13 Правил землепользования и застройки муниципального образования город Мончегорск с подведомственной территорией, утвержденных решением Совета депутатов города Мончегорска от 05.06.2013 № 39.

Минимальные отступы от границ земельных участков, если иное не установлено регламентами зоны, документацией по планировке территории, градостроительными планами земельных участков, до стен зданий, строений, сооружений должны составлять со стороны улиц - не менее чем 5 м, со стороны проездов - не менее чем 3 м, от других границ земельного участка – не менее 3 м.

Схема расположения земельного участка с кадастровым номером 51:10:0020201:314

по ул. Новопроложенная



Характеристики земельного участка:
Площадь: 1 800 кв. м.
Разрешенное использование: Туристическое обслуживание
Есть возможность подключения к сетям электро, воду, теплоснабжения и водоотведения.

Земельный участок с кадастровым номером 51:10:0020201:314 расположен в территориальной зоне ОТ-3 Зона размещения коммерческих (торговых) объектов

Виды разрешённого использования объектов:

основные виды разрешённого использования:

- линейные объекты инженерного и транспортного обеспечения города;
- универсамы (супермаркеты), универмаги, торговые центры, специализированные магазины продовольственных и непродовольственных товаров, магазины товаров первой необходимости, автосалоны, мебельные салоны, салоны по продаже крупногабаритной техники и иных товаров больших размеров;
- рынки открытые и закрытые продовольственные и непродовольственные розничной торговли;
- предприятия, магазины, склады-магазины мелкооптовой торговли;
- торгово-выставочные и универсальные выставочные залы со сменной экспозицией;
- офисы, конторы различных организаций, фирм, компаний, нотариальные, адвокатские конторы, юридические консультации, банки, отделения банков, издательства и редакционные офисы без типографий;
- информационные, компьютерные центры, архивы, библиотеки, справочные бюро;
- центры по предоставлению полиграфических услуг (ксерокопии, размножение, ламинирование, брошюровка и пр.), салоны сотовой связи, фотосалоны, транспортные агентства по продаже авиа- и железнодорожных билетов и предоставлению прочих сервисных услуг;
- пункты обмена валюты;
- отдельно стоящие и встроенные приёмные пункты и мастерские по мелкому бытовому ремонту (ремонту обуви, одежды, зонтов, часов, бытовой техники и т.п.);
- службы доставки товаров по заказу;
- пункты проката, в т.ч. туристического, в т.ч. помещения для его складирования, центры информационного обслуживания туристов и отдыхающих;
- предприятия общественного питания;
- остановочные и торгово-остановочные павильоны общественного транспорта;
- аптечные пункты и киоски;
- залы для игры в боулинг, бильярдные, видеосалоны, залы аттракционов;
- отделения, участковые пункты полиции и пункты охраны общественного порядка, отдельно стоящие УВД, РОВД, отделы ГИБДД;
- защитные сооружения гражданской обороны;
- общественные туалеты

условно разрешенные виды использования:

- здания муниципального или государственного управления, офисные здания общественных организаций;
- отделения связи, почтовые отделения, телефонные и телеграфные станции, междугородние переговорные пункты;
- пошивочные ателье и мастерские, ремонтные мастерские бытовой техники, парикмахерские, косметические салоны, салоны красоты косметические салоны;
- киоски, лоточная торговля, временные (сезонные) павильоны розничной торговли и обслуживания населения;
- площадки и сооружения для оптовой торговли «с колес», ярмарки, выставки товаров;
- залы компьютерных игр, залы игровых автоматов;
- дома бытовых услуг, дома мод;
- диспетчерские пункты и иные сооружения организации движения общественного транспорта;
- пункты оказания первой медицинской помощи;
- здания и сооружения культовых учреждений;
- мемориальные комплексы, монументы, памятники и памятные знаки

вспомогательные виды разрешённого использования:

- отдельно стоящие хозяйственные корпуса общественных зданий;
- камеры хранения, другие помещения для складирования товаров, холодильные камеры;
- автостоянки наземные открытые при зданиях, сооружениях вместимостью по расчёту в пределах земельных участков, отведённых под данное здание, сооружение;
- гаражи грузового автотранспорта, встроенные в здания гаражи боксового типа;
- офисные здания и помещения - администрация и конторы, связанные с эксплуатацией рынков;
- объекты пожарной охраны (гидранты, резервуары, противопожарные водоемы);
- здания и сооружения для размещения служб охраны и наблюдения;
- площадки для сбора мусора;
- элементы благоустройства и вертикальной планировки, малые архитектурные формы

Предельные (минимальные и (или) максимальные) размеры земельных участков и предельные параметры разрешенного строительства, реконструкции объектов капитального строительства установлены главой 13 Правил землепользования и застройки муниципального образования город Мончегорск с подведомственной территорией, утвержденных решением Совета депутатов города Мончегорска от 05.06.2013 № 39.

Минимальные отступы от границ земельных участков, если иное не установлено регламентами зоны, документацией по планировке территории, градостроительными планами земельных участков, до стен зданий, строений, сооружений должны составлять со стороны улиц - не менее чем 5 м, со стороны проездов - не менее чем 3 м, от других границ земельного участка – не менее 3 м.

Схема расположения земельного участка с кадастровым номером 51:10:0020201:6

по ул. Новопроложенная, здание №3



Характеристики земельного участка:
Площадь: 1 839 кв. м.
Разрешенное использование: магазины
Есть возможность подключения к сетям электро, водо, теплоснабжения и водоотведения.

Земельный участок с кадастровым номером 51:10:0020201:6 расположен в территориальной зоне ОТ-3 Зона размещения коммерческих (торговых) объектов

Виды разрешённого использования объектов:

основные виды разрешённого использования:

- линейные объекты инженерного и транспортного обеспечения города;
- универсамы (супермаркеты), универмаги, торговые центры, специализированные магазины продовольственных и непродовольственных товаров, магазины товаров первой необходимости, автосалоны, мебельные салоны, салоны по продаже крупногабаритной техники и иных товаров больших размеров;
- рынки открытые и закрытые продовольственные и непродовольственные розничной торговли;
- предприятия, магазины, склады-магазины мелкооптовой торговли;
- торгово-выставочные и универсальные выставочные залы со сменной экспозицией;
- офисы, конторы различных организаций, фирм, компаний, нотариальные, адвокатские конторы, юридические консультации, банки, отделения банков, издательства и редакционные офисы без типографий;
- информационные, компьютерные центры, архивы, библиотеки, справочные бюро;
- центры по предоставлению полиграфических услуг (ксерокопии, размножение, ламинирование, брошюровка и пр.), салоны сотовой связи, фотосалоны, транспортные агентства по продаже авиа- и железнодорожных билетов и предоставлению прочих сервисных услуг;
- пункты обмена валюты;
- отдельно стоящие и встроенные приёмные пункты и мастерские по мелкому бытовому ремонту (ремонту обуви, одежды, зонтов, часов, бытовой техники и т.п.);
- службы доставки товаров по заказу;
- пункты проката, в т.ч. туристического, в т.ч. помещения для его складирования, центры информационного обслуживания туристов и отдыхающих;
- предприятия общественного питания;
- остановочные и торгово-остановочные павильоны общественного транспорта;
- аптечные пункты и киоски;
- залы для игры в боулинг, бильярдные, видеосалоны, залы аттракционов;
- отделения, участковые пункты полиции и пункты охраны общественного порядка, отдельно стоящие УВД, РОВД, отделы ГИБДД;
- защитные сооружения гражданской обороны;
- общественные туалеты

условно разрешенные виды использования:

- здания муниципального или государственного управления, офисные здания общественных организаций;
- отделения связи, почтовые отделения, телефонные и телеграфные станции, междугородние переговорные пункты;
- пошивочные ателье и мастерские, ремонтные мастерские бытовой техники, парикмахерские, косметические салоны, салоны красоты косметические салоны;
- киоски, лоточная торговля, временные (сезонные) павильоны розничной торговли и обслуживания населения;
- площадки и сооружения для оптовой торговли «с колес», ярмарки, выставки товаров;
- залы компьютерных игр, залы игровых автоматов;
- дома бытовых услуг, дома мод;
- диспетчерские пункты и иные сооружения организации движения общественного транспорта;
- пункты оказания первой медицинской помощи;
- здания и сооружения культовых учреждений;
- мемориальные комплексы, монументы, памятники и памятные знаки

вспомогательные виды разрешённого использования:

- отдельно стоящие хозяйственные корпуса общественных зданий;
- камеры хранения, другие помещения для складирования товаров, холодильные камеры;
- автостоянки наземные открытые при зданиях, сооружениях вместимостью по расчёту в пределах земельных участков, отведённых под данное здание, сооружение;
- гаражи грузового автотранспорта, встроенные в здания гаражи боксового типа;
- офисные здания и помещения - администрация и конторы, связанные с эксплуатацией рынков;
- объекты пожарной охраны (гидранты, резервуары, противопожарные водоемы);
- здания и сооружения для размещения служб охраны и наблюдения;
- площадки для сбора мусора;
- элементы благоустройства и вертикальной планировки, малые архитектурные формы

Предельные (минимальные и (или) максимальные) размеры земельных участков и предельные параметры разрешенного строительства, реконструкции объектов капитального строительства установлены главой 13 Правил землепользования и застройки муниципального образования город Мончегорск с подведомственной территорией, утвержденных решением Совета депутатов города Мончегорска от 05.06.2013 № 39.

Минимальные отступы от границ земельных участков, если иное не установлено регламентами зоны, документацией по планировке территории, градостроительными планами земельных участков, до стен зданий, строений, сооружений должны составлять со стороны улиц - не менее чем 5 м, со стороны проездов - не менее чем 3 м, от других границ земельного участка – не менее 3 м.

Схема расположения земельного участка с кадастровым номером 51:10:0040201:51

ш. Привокзальное



Характеристики земельного участка:

Площадь: 2600 кв. м.

Разрешенное использование: Производственная деятельность

Есть возможность подключения к сетям электро, водо, теплоснабжения и водоотведения.

Земельный участок с кадастровым номером 51:10:0040201:51 расположен в территориальной зоне ПК-3 Производственно-коммунальная зона 3-го типа

Виды разрешённого использования объектов:

основные виды разрешённого использования:

- линейные объекты инженерного и транспортного обеспечения;
- коммунально-складские и производственные предприятия V, IV и III класса вредности различного профиля, в т.ч. сельскохозяйственного назначения и автотранспортные;
- объекты инженерной инфраструктуры населенного пункта V, IV и III класса вредности;
- издательства и редакционные офисы с типографией общей;
- холодильные камеры;
- пункты оказания первой медицинской помощи;
- аптечные пункты и киоски;
- антенны сотовой, радиорелейной, спутниковой связи;
- пожарные части;
- приемные пункты вторичного сырья;
- склады врем. хранения утильсырья;
- автостоянки, в т.ч. для временного хранения грузовых автомобилей и гаражи на отдельных земельных участках надземные, наземные и подземные, в т.ч. многоуровневые, в т.ч. встроенные (пристроенные) к зданиям, сооружениям, а также открытые площадки для отстоя транзитного транспорта (автобусов, грузовиков);
- остановочные павильоны общественного транспорта;
- защитные сооружения гражданской обороны;
- общественные туалеты;
- торговые центры, торгово-развлекательные центры (комплексы)

условно разрешенные виды использования:

- станции (подстанции) скорой и неотложной помощи;
- склады – магазины оптовой торговли, предприятия и магазины оптовой и мелкооптовой торговли;
- службы доставки питания по заказу;
- ветлечебницы, в т.ч. с постоянным содержанием животных;
- мемориальные комплексы, монументы, памятники и памятные знаки

вспомогательные виды разрешённого использования:

- камеры хранения, другие помещения для складирования товаров;
- объекты пожарной охраны (гидранты, резервуары, противопожарные водоемы);
- здания и сооружения для размещения служб охраны и наблюдения;
- площадки для сбора мусора;
- элементы благоустройства и вертикальной планировки, малые архитектурные формы

Предельные (минимальные и (или) максимальные) размеры земельных участков и предельные параметры разрешенного строительства, реконструкции объектов капитального строительства установлены главой 13 Правил землепользования и застройки муниципального образования город Мончегорск с подведомственной территорией, утвержденных решением Совета депутатов города Мончегорска от 05.06.2013 № 39.

Минимальные отступы от границ земельных участков, если иное не установлено регламентами зоны, документацией по планировке территории, градостроительными планами земельных участков, до стен зданий, строений, сооружений должны составлять со стороны улиц - не менее чем 5 м, со стороны проездов - не менее чем 3 м, от других границ земельного участка – не менее 3 м.