

Совет депутатов муниципального округа город Мончегорск
с подведомственной территорией Мурманской области
(Совет депутатов города Мончегорска)

Р Е Ш Е Н И Е

№ _____

Мончегорск

**О внесении изменений в Правила благоустройства
территории муниципального округа город Мончегорск
с подведомственной территорией Мурманской области,
утвержденные решением Совета депутатов города
Мончегорска от 25.02.2021 № 223**

На основании Федерального закона от 06.10.2003 № 131-ФЗ «Об общих принципах организации местного самоуправления в Российской Федерации», в соответствии с Градостроительным кодексом Российской Федерации, приказом Минстроя России от 29.12.2021 № 1042/пр «Об утверждении методических рекомендаций по разработке норм и правил по благоустройству территорий муниципальных образований», Федеральным законом от 31.07.2020 № 247-ФЗ «Об обязательных требованиях в Российской Федерации», Уставом города Мончегорска Совет депутатов города Мончегорска

Р Е Ш И Л:

1. Внести в Правила благоустройства территории муниципального округа город Мончегорск с подведомственной территорией Мурманской области, утвержденные решением Совета депутатов города Мончегорска от 25.02.2021 № 223 (в редакции решений Совета депутатов города Мончегорска от 15.06.2023 № 430, от 26.01.2024 № 38), следующие изменения:

1.1. Раздел 2 дополнить пунктами следующего содержания:

«2.125. Памятное место – территория, ландшафт, связанные с событиями, традициями, имеющими историческую, научную или иную культурную ценность.

2.126. Памятное место, увековечивающее память о событиях, об участниках, о ветеранах и жертвах Великой Отечественной войны – скульптурные, архитектурные и другие мемориальные сооружения и объекты. Такие памятные места относятся к памятникам Великой Отечественной войны на основании статьи 5 Федерального закона от 19.05.1995 № 80-ФЗ

«Об увековечении Победы советского народа в Великой Отечественной войне 1941-1945 годов».

2.127. Памятное место, увековечивающее дни воинской славы России и памятные даты России, территории, исторически связанные с подвигами российских воинов, отличившихся в сражениях, связанных с днями воинской славы России и памятными датами России в соответствии со статьей 2 Федерального закона от 13.03.1995 № 32-ФЗ «О днях воинской славы и памятных датах России» - памятники, обелиски, стелы, другие мемориальные сооружения и объекты.».

1.2. В пункте 5.2.11:

1.2.1. Подпункт 5.2.11.1 дополнить абзацем следующего содержания:

«Архитектурно-конструктивные решения для нестационарных торговых объектов, размещаемых на территории муниципального округа город Мончегорск с подведомственной территорией Мурманской области, устанавливаются в соответствии с приложением № 5.».

1.2.2. Подпункт 5.2.11.8 дополнить подпунктом 12 следующего содержания:

«12) с нарушением требований к архитектурно-конструктивным решениям для нестационарных торговых объектов, размещаемых на территории муниципального округа город Мончегорск с подведомственной территорией Мурманской области, установленных настоящими Правилами.».

1.3. В пункте 8.2.2:

1.3.1. Абзац второй подпункта 8.2.2.2 изложить в следующей редакции:

«- заявление о рассмотрении и согласовании дизайн-проекта;».

1.3.2. Подпункт 8.2.2.3 изложить в следующей редакции:

«8.2.2.3. Документы, указанные в подпункте 8.2.2.2 настоящих Правил, рассматриваются уполномоченным органом в сфере архитектуры и градостроительства в течение 10 рабочих дней с момента их поступления.».

1.4. Подпункт 8.3.1.5 изложить в следующей редакции:

«8.3.1.5. При выполнении текстовой части информации не допускается искажение букв и знаков текстовой части информации (растяжение или сужение надписей), за исключением случая искажения в целях стилизации в соответствии с брендом города.».

1.5. Подпункт 8.3.4.4 изложить в следующей редакции:

«8.3.4.4. Основным композиционным решением средства размещения информации является размещение элементов композиции (букв, знаков, символов) в количестве не более двух строк по горизонтали. Положение данного абзаца не распространяется на средства размещения информации консольного типа (панели-кронштейны).».

1.6. Подпункт 13 подпункта 10.2.2.1 исключить.

1.7. Раздел 12 дополнить пунктом 12.6 следующего содержания:

«12.6. Все нестационарные торговые объекты, не отвечающие требованиям Правил, подлежат приведению в соответствие согласно Правилам, даже если ранее они были согласованы, в срок до 01 марта 2026 года.».

1.8. Дополнить приложением № 5 в соответствии с приложением к

настоящему решению.

2. Пункт 1.2. настоящего решения вступают в силу с 01.03.2025.

3. Настоящее решение вступает в силу со дня официального опубликования в газете «Мончегорский рабочий» и подлежит размещению на официальном сайте органов местного самоуправления города Мончегорска.

**Председатель Совета депутатов
города Мончегорска**

О.А. Островецкая

Глава города Мончегорска

А.В. Рудаков

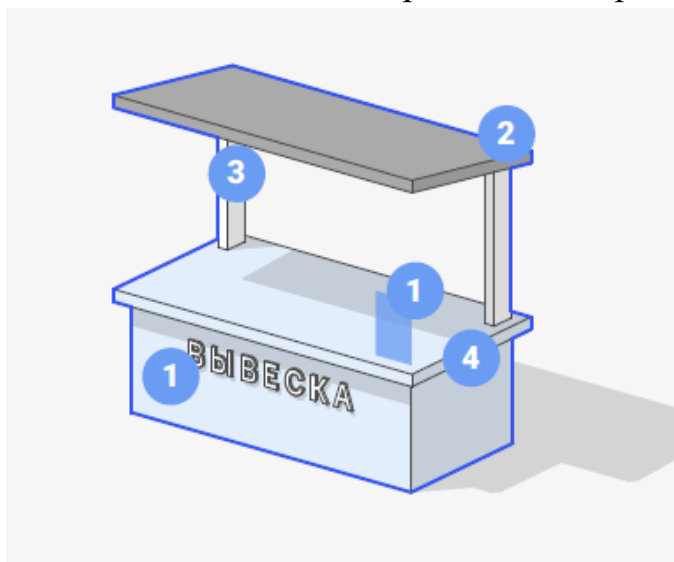
Приложение
к решению Совета депутатов
города Мончегорска
от _____ №

Приложение № 5
к Правилам благоустройства
города Мончегорска

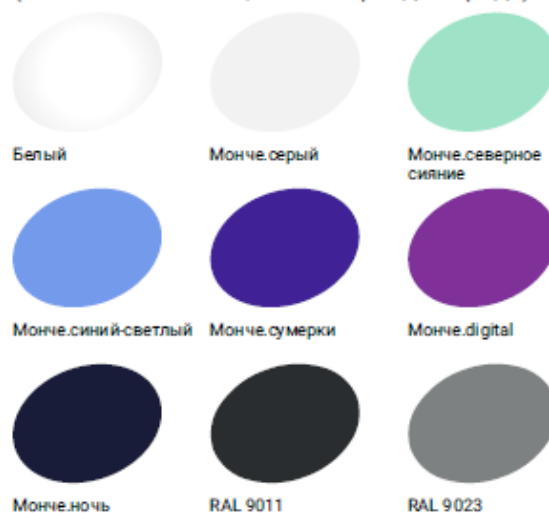
Архитектурно-конструктивные решения для нестационарных торговых объектов, размещаемых на территории муниципального округа город Мончегорск с подведомственной территорией Мурманской области

Торговые тележки (прилавки)

Предельная ширина прилавка (тележки) — не более 2,5 м, глубина — 1 м, высота — 2,5 м. Высота рабочей поверхности — 0,9–1,1 м.



Допустимые цвета оформления автокафе
(в соответствии с цветами бренда города):



1 ВЫВЕСКА

На прилавке допустимо размещать только логотип компании и вывеску (наименование организации и тип услуг).

Вывеска должна быть размещена со стороны торгового фронта на корпусе прилавка либо на свесе навеса-маркизы.

Вывеску следует выполнять без подложки, высотой не более 0,2 м.

Цветовое решение вывесок рекомендуется применять в соответствии с цветами брендинга города.

Ассортимент реализуемого товара допустимо размещать только на отдельно стоящей табличке размером не более А3.

2 НАВЕС

Тележку (прилавок) рекомендуется оборудовать навесом или тентом. Он должен покрывать весь периметр тележки. Допускается вынос навеса на 0,3 м за границы корпуса тележки. Запрещено использовать пляжные зонты.

3 ОСВЕЩЕНИЕ

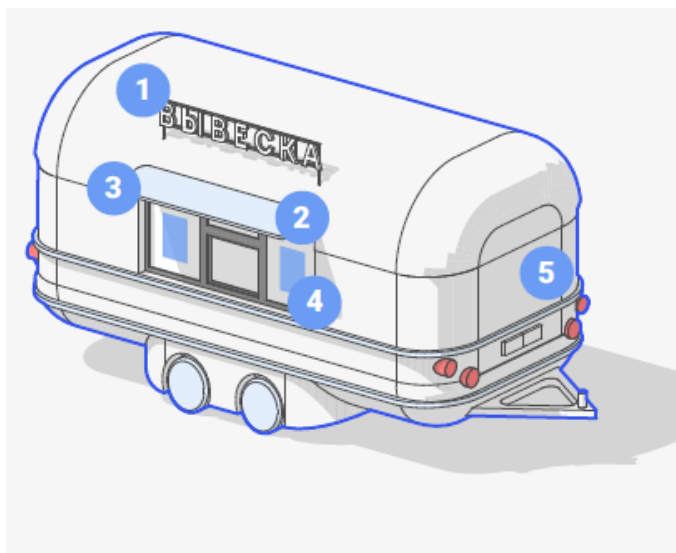
Рядом с кассовым аппаратом необходимо обеспечить освещенность 100–200 лк для удобства продавца и покупателей. Проведение кабеля наземное. На участках с интенсивным пешеходным потоком необходимо использовать кабель-каналы.

4 МАТЕРИАЛЫ И ЦВЕТА

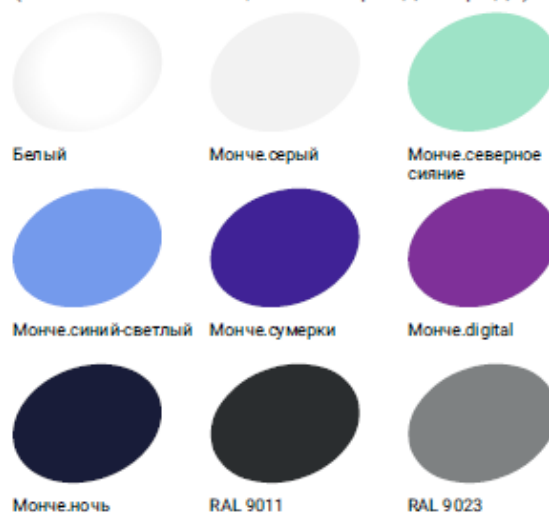
Каркас прилавка (тележки) следует выполнять из деревянного бруса или металлического профиля. Для отделки рекомендуется использовать влагостойкую фанеру либо листы из нержавеющей стали (при условии безопасного устройства всех углов и стыков).

Навес следует выполнять из тентовой ткани ПВХ, цвет навеса должен соответствовать общему оформлению прилавка (тележки) в цветах бренда города.

Торговые тонары и автокафе



Допустимые цвета оформления автокафе (в соответствии с цветами бренда города):



1 ВЫВЕСКА

Максимальная высота вывески — 0,3 м. Размещать вывеску следует над навесом или козырьком, выровняв относительно центральной оси торгового фронта. Допустимо устройство крышной конструкции. Вывеску следует делать без подложки с внутренней подсветкой.

Допустимо размещение вывески в виде трафаретной печати (оклейки пленкой), высота букв не более 0,3 м. Длина вывески должна составлять не более 50 % длины торгового тонара, автокафе.

На прилавке допустимо размещать только логотип компании и вывеску (наименование организации и тип услуг).

Ассортимент реализуемого товара допустимо размещать только в качестве временного оформления витрины.

Запрещено размещать рекламную информацию, за исключением временного оформления витрины.

На торговом фронте, в витрине, разрешено размещать табличку с ассортиментом или меню, размером не более А3 (при этом не более 50 % остекления).

2 ОСВЕЩЕНИЕ

Автокафе рекомендуется оборудовать наружным и внутренним освещением. Рекомендованная освещенность внутреннего пространства автокафе - 100–200 лк. Освещенность снаружи автомагазина должна соответствовать нормам освещенности для городского пространства, где он расположен.

3 НАВЕС

Над торговым окном необходимо организовывать навес или козырек.

4 ВРЕМЕННОЕ ОФОРМЛЕНИЕ

На светопрозрачных конструкциях допускается размещать временное оформление двух типов: в виде наклейки или покраски, нанесенных на стеклянное полотно, или в виде информационных конструкций в проемах: кристалайта, постера. Площадь временного оформления светопрозрачной конструкции не должна превышать 50% от площади стеклянного полотна.

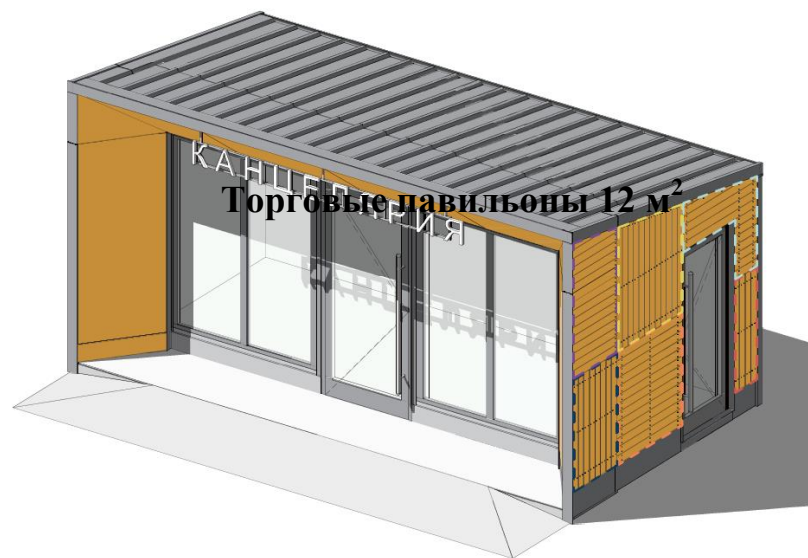
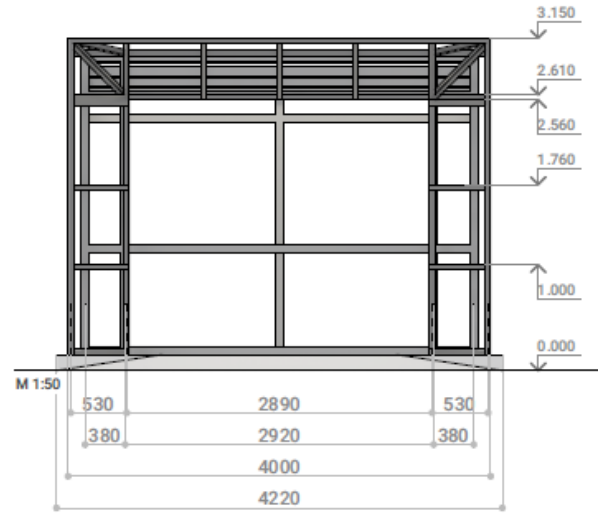
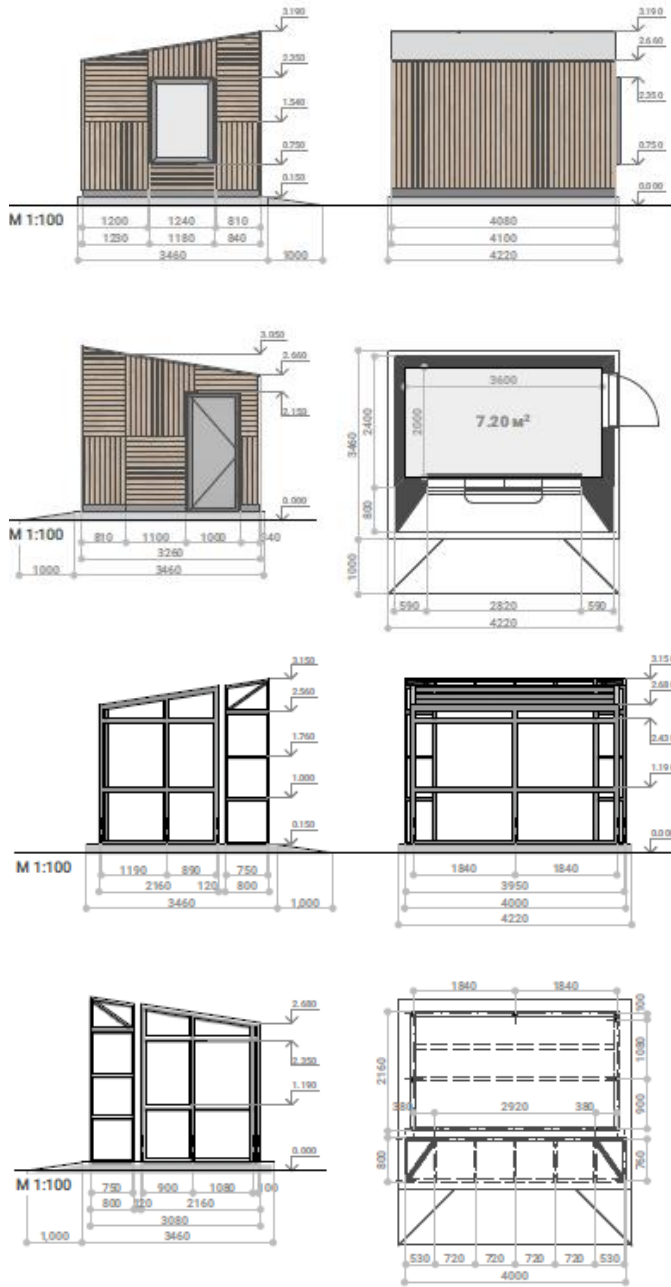
5 МАТЕРИАЛЫ И ЦВЕТА

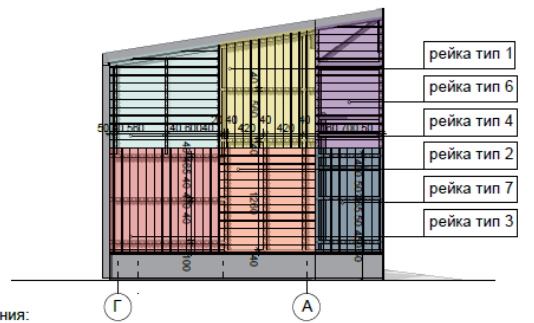
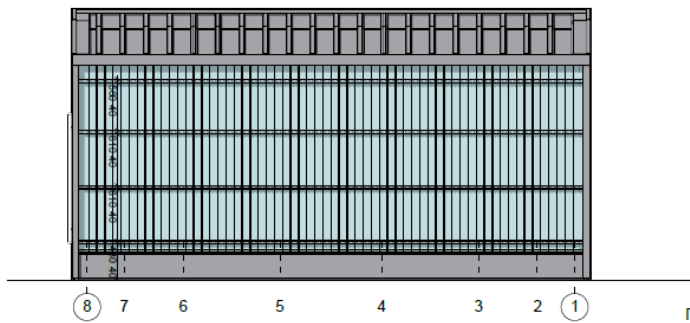
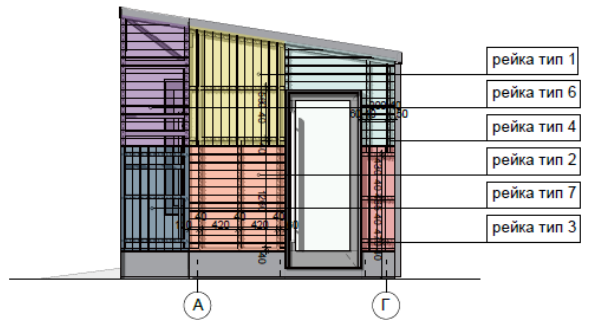
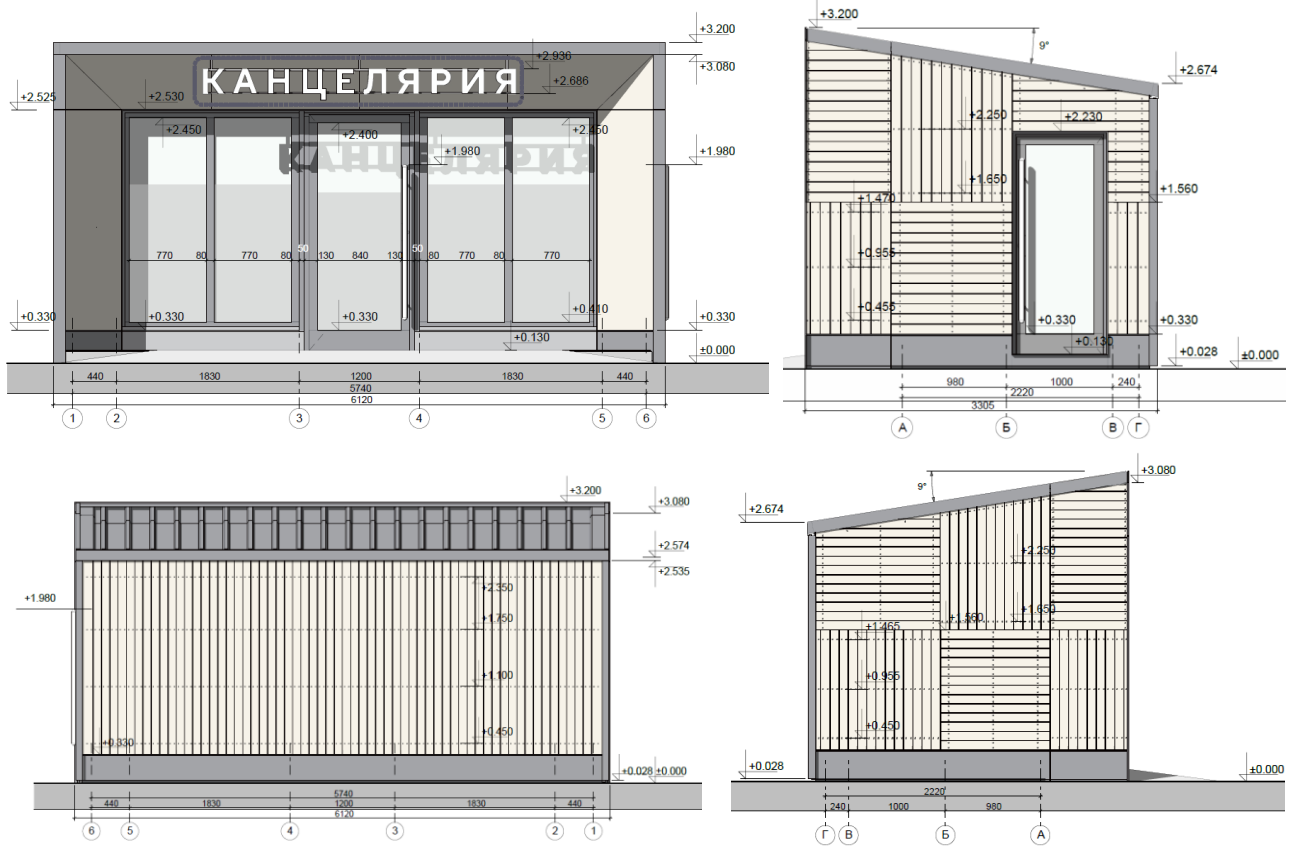
Материалы автокафе зависят от модели транспортного средства. Цвет оформления должен быть выполнен в одном из цветов бренда города. Допустимо применение иных цветов в виде акцентных, но не более 15% площади торгового тонара, автокафе. В оформлении необходимо использовать не более трех цветов.



Киоски





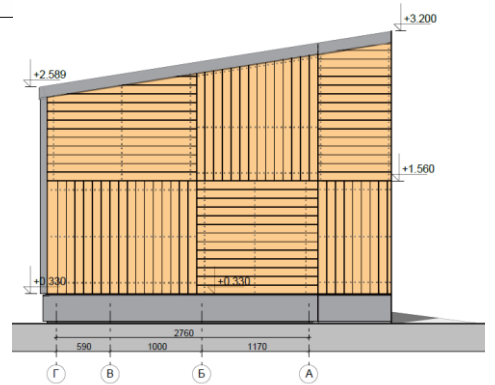
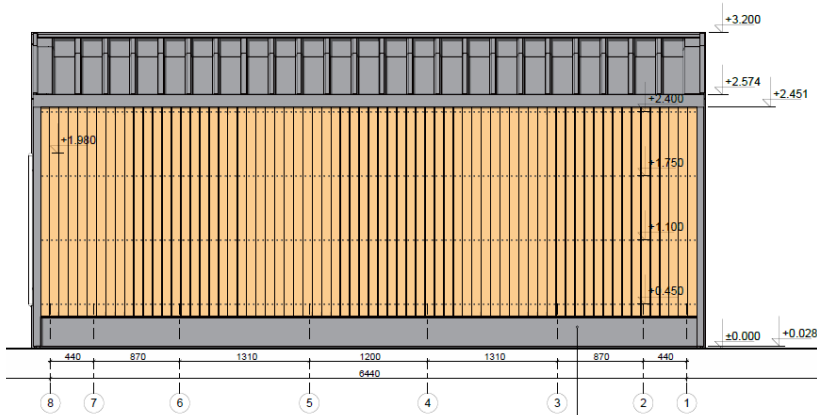
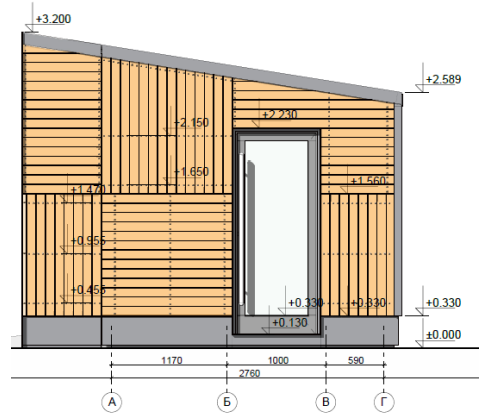
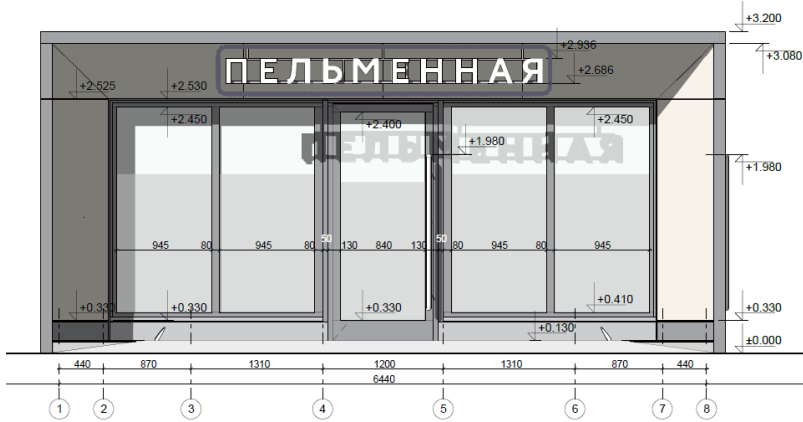
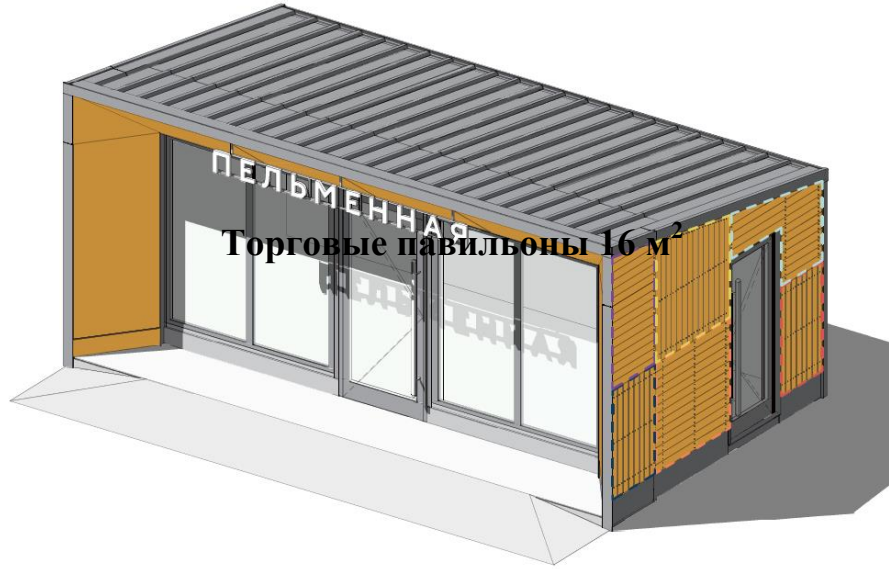


Примечания:

| Ведомость пиломатериала для отделки фасада рейкой. | | | |
|--|--|----------|---------|
| Имя | Описание | Кол-во | Объем |
| рейка тип 1 | Рейка лиственница, сорт не ниже С, размеры 1450×95 | 28 мм | 0.072 |
| рейка тип 2 | Рейка лиственница, сорт не ниже С, размеры 1130×95 | 26 мм | 0.078 |
| рейка тип 3 | Рейка лиственница, сорт не ниже С, размеры 1230×95 | 26 мм | 0.053 |
| рейка тип 4 | Рейка лиственница, сорт не ниже С, размеры 1290×95 | 26 мм | 0.066 |
| рейка тип 5 | Рейка лиственница, сорт не ниже С, размеры 2210×95 | 26 мм | 0.312 |
| рейка тип 6 | Рейка лиственница, сорт не ниже С, размеры 795×95 | 34 мм | 0.068 |
| рейка тип 7 | Рейка лиственница, сорт не ниже С, размеры 1230×95 | 26 мм | 0.050 |
| | | 0.699 м³ | 26.3 м³ |

Вид отделочных материалов

| № п/п | Наименование | Вид отделки | Примечание | Марка цвета по стандарту RAL |
|-------|-----------------|--|------------|------------------------------|
| 1 | ГОСТ 32155-2013 | Фанера | | Бесцветное масло Remmers |
| 2 | | Рейка лиственница, сорт не ниже С | | Бесцветное масло Remmers |
| 3 | | Фасонные элементы из кровельной стали 0,7 мм | | 7024 |
| 4 | | Фасонные элементы из кровельной стали 0,7 мм | | 7004 |
| 5 | ГОСТ 21519-2022 | Выпукл из алюминиевого профиля | | 7024 |





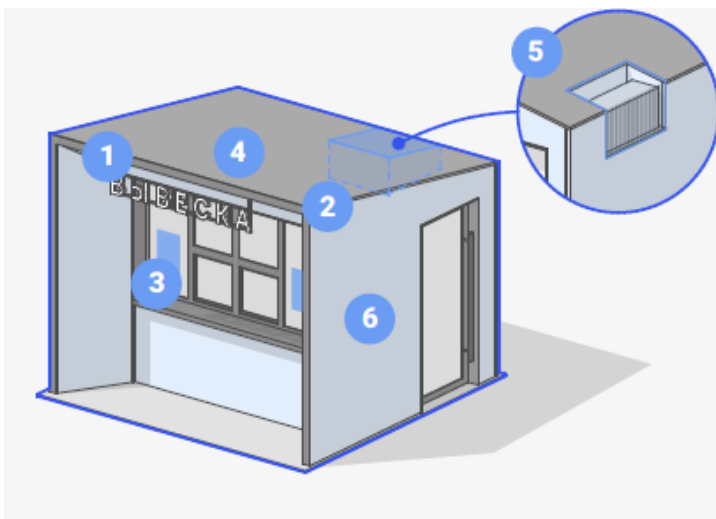
| Имя | Описание | Кол-во | Объем | Площадь поверхности |
|-------------|--|--------|----------|---------------------|
| рейка тип 1 | Рейка лиственница, сорт не ниже С, размеры 1450×95×26 мм | 0,084 | 2,8 | |
| рейка тип 2 | Рейка лиственница, сорт не ниже С, размеры 1320×95×26 мм | 0,078 | 2,6 | |
| рейка тип 3 | Рейка лиственница, сорт не ниже С, размеры 1230×95×25 мм | 0,075 | 2,5 | |
| рейка тип 4 | Рейка лиственница, сорт не ниже С, размеры 1635×95×26 мм | 0,090 | 2,8 | |
| рейка тип 5 | Рейка лиственница, сорт не ниже С, размеры 2115×95×26 мм | 0,350 | 14,0 | |
| рейка тип 6 | Рейка лиственница, сорт не ниже С, размеры 795×95×26 мм | 0,068 | 3,4 | |
| рейка тип 7 | Рейка лиственница, сорт не ниже С, размеры 1230×95×26 мм | 0,050 | 1,6 | |
| | | | 0,795 м³ | 29,7 м² |

Примечания:

Вид отделочных материалов

| № п/п | Наименование | Вид отделки | Примечание | Марка цвета по стандарту RAL |
|-------|-----------------|--|------------|------------------------------|
| 1 | ГОСТ 32155-2013 | Фанера | | Бесцветное масло Kemmers |
| 2 | | Рейка лиственница, сорт не ниже С | | Бесцветное масло Kemmers |
| 3 | | Фасонные элементы из кровельной стали 0,7 мм | | 7024 |
| 4 | | Фасонные элементы из кровельной стали 0,7 мм | | 7004 |
| 5 | ГОСТ 21519-2022 | Витраж из алюминиевого профиля | | 7024 |

Правила оформления киосков и павильонов



Габаритные размеры всех НТО должны подчиняться единому размерному модулю.

Рекомендуемые габариты киоска: 4,2×2,4×3.2 (h) м, габариты павильона: 6,4×2,4×3.2 (h) м. Возможно исполнение павильонов промежуточных или больших габаритов в длину с учетом возможности размещения и доставки.

Вход для продавца допустимо размещать на любой стороне киоска или павильона, кроме торгового фронта. Высота двери - 2,2 м, ширина - не менее 0,8 м.

При изготовлении НТО рекомендуется использовать натуральные материалы отделки (дерево, фанера, ОСБ-панели, металл) натуральных цветов или в монохромном исполнении, дополняя информационными конструкциями в цвет брендинга. Каркас необходимо изготавливать из металлического профиля.

Для размещения НТО в виде торговых рядов или торговой галереи необходима разработка общего проекта на размещение в пределах занимаемой территории и его согласование в администрации города Мончегорска.

Между рядами НТО разрешается временное оформление в виде растяжек флагов, световых гирлянд и т. д.

Киоск необходимо оборудовать системой водоотведения, при необходимости размещать желоб и трубу. Рекомендуемый уклон кровли - 7°.

Возле киоска необходимо размещать урну, допустима установка мест для кратковременного отдыха - скамеек и стульев.

1 ВЫВЕСКА

Вывеска - в виде отдельных объемных букв высотой до 0,3 м (рекомендуется с подсветкой) в цветах брендинга. Длина вывески для киоска должна составлять не более 2,5 м, для павильона - не более 4 м. Для подвесной вывески высота нижней границы вывески должна составлять не менее 2,5 м.

Цветовое решение вывесок рекомендуется применять в соответствии с цветами брендинга города.

2 НАВЕС

Необходимо предусматривать навес у торгового фронта для защиты посетителей от осадков.

3 ВРЕМЕННОЕ ОФОРМЛЕНИЕ

На светопрозрачных конструкциях допускается размещать временное оформление двух типов:

- в виде наклейки или покраски, нанесенных на стеклянное полотно,
- или в виде информационных конструкций в проемах: кристалайта, постера, в том числе для меню.

Площадь временного оформления светопрозрачной конструкции не должна превышать 30% от площади стеклянного полотна.

4 ОСВЕЩЕНИЕ

Рекомендуемая освещенность внутреннего пространства - 100–200 лк с температурой света 3000–4000 К. Снаружи рекомендуются к установке светильники с температурой 2700–3000 К.

5 ТЕХНИЧЕСКОЕ ОБОРУДОВАНИЕ

При необходимости возможна установка кондиционера в специальной

нише под кровлей. Для простоты обслуживания на фасаде размещается решетка.

Запрещается устанавливать кондиционер так, чтобы он выходил за внешние габариты торгового павильона.

6

МАТЕРИАЛЫ И ЦВЕТА

Материалы и цвета отделки киоска и павильона следует брать в соответствии указанными в ведомостях пиломатериалов для отделки фасадов рейкой и таблицах видов отделочных материалов.
